

Beurteilung der Schallimmissionen im Geltungsbereich des B-Planes Nr. 143 „An der Melchower Straße“ der Gemeinde Schorfheide, OT Finowfurt

Bundesland Brandenburg
16244 Schorfheide, OT Finowfurt

Berichtsnummer: **SFI-436-2019-4-0**
Berichtsdatum: **07.05.2019**

sfi sachverständige für
immissionsschutz gmbh

Gneisenaustraße 44-45
10961 Berlin
Tel (030) 22 50 54 71-0
Fax (030) 22 50 54 71-9
www.sfimm.de

Standort: **Bundesland:** Brandenburg
Landkreis: Barnim
Gemeinde: 16244 Schorfheide, OT Finowfurt
Gemarkung: Finowfurt
Flurstück: 420

Auftraggeber: **WGB Wandlitz Grundbesitzergesellschaft mbH**
Prendener Straße 4
16348 Marienwerder

für die Gemeinde Finowfurth

Bearbeiter: **SFI – Sachverständige für Immissionsschutz GmbH**
Bearbeiterin: Dr. Annette Hofele
Prüfer: Dipl.-Phys. Thomas Lung
Gneisenaustraße 44-45
10961 Berlin
Telefon: (030) 22 50 54 71 – 0
Fax: (030) 22 50 54 71 – 9
Mobil: 0179 21 58 210
E-Mail: hofele@sfimm.de

Weitere beteiligte
Institute: keine
Berichtsumfang: 95 Seiten
Berichtsnummer: **SFI-436-2019-4-0**
Berichtsdatum: **07.05.2019**

Hinweise zur Vervielfältigung und Verbreitung

Dieser Bericht oder Teile des Berichtes dürfen von Dritten nur mit schriftlicher Zustimmung der Fa. SFI-Sachverständige für Immissionsschutz GmbH vervielfältigt und/oder weitergegeben werden. Davon ausgenommen sind die bestimmungsgemäße Verwendung zur Beteiligung von Behörden und die öffentliche Auslegung im Rahmen von Bauleitplan- und Genehmigungsverfahren.

Eine digitale Verbreitung ist ohne schriftliche Zustimmung der Fa. SFI-Sachverständige für Immissionsschutz GmbH nicht gestattet

Inhaltsverzeichnis

I	Abkürzungsverzeichnis	5
II	Verwendete Planunterlagen und Datengrundlagen	6
III	Normen, Vorschriften und Richtlinien	7
IV	Verwendete Software	9
1	Auftrag und Problemstellung	10
2	Zur Ausbreitung von Schallwellen.....	11
3	Beurteilungsgrundlagen für Schalleinwirkungen.....	12
3.1	Beurteilungsgrundlagen der DIN 18005	12
3.2	Beurteilungsgrundlagen der TA Lärm.....	13
3.3	Beurteilungsgrundlagen der 18. BImSchV (Sportanlagenlärmschutzverordnung)	15
3.4	Bestimmungen der DIN 4109	18
4	Standortbeschreibung und relevante Immissionsorte	19
4.1	Standortbeschreibung.....	19
4.2	Beurteilungsrelevante Immissionsorte im Geltungsbereich des B-Plan-gebietes	22
5	Beschreibung der Nutzungen im Umfeld des B-Plangebietes.....	22
5.1	Beschreibung der baulichen Anlage und Nutzung des Schrottplatzes	22
5.1.2	Anlagen- und Betriebsbeschreibung Schrottplatz.....	24
5.2	Beschreibung der baulichen Anlage und Nutzung (Sportplatz)	26
5.2.1	Nutzung des Mehrzweckspielfeldes als Handballfeld.....	26
5.2.2	Nutzung des Tennisplatzes	27
6	Emissionsdaten	27
6.1	Anlagenbezogene Schallquellen (Gewerbelärm)	27
6.2	Anlagenbezogene Geräuschquellen (Sportanlagenlärm).....	28
6.2.1	Handball.....	28
6.2.2	Tennis	28
6.2.3	Zuschauer Tennisturnier.....	29
7	Transmissionsdaten	29
8	Schallausbreitungsrechnung	30
8.1	Ergebnisse der Schallausbreitungsrechnung für Anlagengeräusche.....	31
8.2	Ergebnisse der Schallausbreitungsrechnung für Sportanlagengeräusche	33
9	Zusammenfassende Beurteilung.....	40

Anhang 1	
Emissionsquellenpläne.....	42
Anhang 2	
Nummerische Berechnungsergebnisse	46
Anhang 3	
Projektdate Allgemeine Daten und Emissionsdaten	62
Anhang 4	
Prioritätenlisten für ausgewählte Immissionsorte	71
Anhang 5	
Lange Liste	74

I Abkürzungsverzeichnis

BauGB	Baugesetzbuch
BauNVO	Baunutzungsverordnung
BImSchG	Bundes-Immissionsschutzgesetz
BImSchV	Verordnung zur Durchführung des Bundes-Immissionsschutzgesetzes
D	Bebauungsdichte (Verhältnis der bebauten Fläche zur Gesamtfläche eines Baugebietes)
dB(A)	Dezibel (A-bewertet)
De	Schalldämmmaß
DI	Richtwirkungsmaß nach VDI 2714
DTV	Durchschnittliche tägliche Verkehrsstärke in KFZ / 24 h
DWD	Deutscher Wetterdienst
h	Mittlere Gebäudehöhe in m
ha	Hektar (10.000 m ²)
IP-1, IP-2 etc.	Zu beurteilende Immissionspunkte bzw. -orte
IRW	Immissionsrichtwert
LP	Schalldruckpegel in dB(A)
Lr	Beurteilungspegel
LS	(Gesamt)Schalldruckpegel am Immissionsort
LW	Schalleistungspegel in dB(A)
M	Maßgebende stündliche Verkehrsstärke in KFZ / h
Mg	Megagramm (1 Mg = 1 Tonne = 1.000 kg)
kW	Kilowatt
MW	Megawatt
NN	Normal Null bei Höhenangaben
DI	Richtwirkungsmaß der Schallquelle in dB
K0	Raumwinkelmaß in dB
f	Frequenz in Hz
s	Abstand zwischen Immissionsort und Mittelpunkt der Schallquelle
S	Fläche einer Flächenschallquelle in m ²
t	Tonne (1.000 kg)
TA Lärm	Technische Anleitung zum Schutz gegen Lärm, 6. Allg. Verwaltungsvorschrift zum BImSchG
VDI	Verein Deutscher Ingenieure. Insbesondere die Kommission Reinhaltung der Luft erstellt und veröffentlicht Richtlinien zum Immissionsschutz
WG	Windgeschwindigkeit in m/s

WR	Windrichtung in Grad, gemessen im Uhrzeigersinn beginnend von geografisch Nord
DIN 18005	Schallschutz im Städtebau, Teil 1: Berechnungsverfahren, Teil 2: Lärmkarten – kartenmäßige Darstellung von Schallimmissionen

II Verwendete Planunterlagen und Datengrundlagen

- Digitale topografische Karten (tif-Datei) Standort und Standortumgebung im Maßstab 1 : 10 000, DTK10, Herausgeber: Landesvermessung und Geobasisinformation Brandenburg (LGB), Heinrich-Mann-Allee 103, 14473 Potsdam
- Bebauungsplan Nr. 143 "An der Melchower Straße" der Gemeinde Schorfheide, OT Finowfurt im Landkreis Barnim, Vorentwurf Schulz Architekten und Ingenieure GmbH, Planzeichnung, Maßstab 1 : 500, 15.04.2019
- Bebauungsplan Nr. 1 Gewerbegebiet Heiligengrabe / Liebenthal,, Amt Heiligengrabe (geänderte Fassung 07/2000)
- Flächennutzungsplan der Gemeinde Schorfheide von 25.05.2018
- Angaben zum Betrieb der Sportplatzanlage durch die Gemeinde Schorfheide
- Angaben zum Betrieb des Schrottplatzes durch den Betreiber (Schrottplatz TSR Recycling GmbH & Co. KG)
- Ergebnisse der Standortbegehungen durch die Verfasserin im Februar 2019

III Normen, Vorschriften und Richtlinien

Nr.	Titel		Kat.*	Datum
1	BlmSchG Bundes-Immissionsschutzgesetz	Gesetz zum Schutz vor schädlichen Umwelteinwirkungen durch Luftverunreinigungen, Geräusche, Erschütterungen und ähnliche Vorgänge (BlmSchG) in der In der Fassung der Bekanntmachung vom 17. Mai 2013 (BGBl. 1 S. 1274)	G	geändert 29. Juli 2017
2	TA Lärm	Sechste Allgemeine Verwaltungsvorschrift zum Bundes-Immissionsschutzgesetz (Technische Anleitung zum Schutz gegen Lärm - TA Lärm) vom 26.08.1998, rechtskräftig ab 01.11.1998, veröffentlicht im Gemeinsamen Ministerialblatt Nr. 26 vom 28.08.1998	VV	26.08.1998, geändert 01.06.2017 Rechtsstand 09.06.2017 (aktuelle Fassung)
3	DIN ISO 9613, Teil 2	Dämpfung des Schalls bei der Ausbreitung im Freien, Allgemeines Berechnungsverfahren;	N	Ausgabe Oktober 1999 (Entwurf Sept. 1997)
4	DIN 18 005, Teil 1	Schallschutz im Städtebau – Grundlagen und Hinweise für die Planung	N	Juli 2002
5	DIN 18 005, Teil 1, Beiblatt 1	Schallschutz im Städtebau Berechnungsverfahren; Schalltechnische Orientierungswerte für die städtebauliche Planung	N	Mai 1987
6	DIN 45691	Geräuschkontingentierung	N	Dezember 2006
7	Baunutzungsverordnung Verordnung über die bauliche Nutzung der Grundstücke (BauNVO)		V	neu gefasst durch Bekanntmachung vom 21.11.2017
8	Richtlinien für den Lärmschutz an Straßen (RLS-90), herausgegeben vom Bundesminister für Verkehr, Ausgabe 8/1990		N	8/1990
9	16. BImSchV	Sechzehnte Verordnung zur	V	geändert am

		Durchführung des Bundes- Immissionsschutzgesetzes (Verkehrslärmschutzverordnung - 16. BImSchV) vom 12.06.1990 (BGBl. I S. 1036), geändert 19.09.2006 (BGBl. 2146)		19.09.2006
10	DIN 45 680, Beiblatt 1			
11	DIN 4109	Schallschutz im Hochbau Teil 1: Mindestanforderungen Teil 2: Rechnerische Nachweise der Erfüllung der Anforderungen	N	Januar 2018
12	Parkplatzlärmstudie	Parkplatzlärmstudie - Empfeh- lungen zur Berechnung von Schallemissionen aus Parkplät- zen, Autohöfen und Omnibus- bahnhöfen sowie von Parkhäu- sern und Tiefgaragen, 6. über- arbeitete Auflage, Herausgeber Bayerisches Landesamt für Umweltschutz, August 2007	Lit	6. Ausgabe 2007
13	Technischer Bericht zur Untersuchung der LKW- und Ladegeräusche auf Betriebsgelän- den von Frachtzentren, Ausliefe- rungslagern und Speditionen	Hessisches Landesanstalt für Umwelt Umweltplanung, Arbeits- und Umweltschutz	Lit	Heft 192, 1995
14	Technischer Bericht zur Untersuchung der Geräusch- emissionen durch Lastkraftwagen auf Betriebsgeländen von Fracht- zentren, Auslieferungslagern, Spe- ditionen und Verbrauchermärkten sowie weiterer typischer Geräusche insbesondere von Verbrauchermärkten	Hessisches Landesamt für Um- welt und Geologie Umwelt und Geologie - Lärm- schutz in Hessen,	Lit	Heft 3, 2005
15	Sächsische Freizeitlärmstudie	Sächsische Freizeitlärmstudie, Handlungsleitfaden zur Progno- se und Beurteilung von Ge- räuschbelastungen durch Ver- anstaltungen und Freizeitanla- gen, Herausgeber Sächsisches		April 2006

Landesamt für Umwelt und
Geologie, Dresden, April 2006

16	VDI 3770	VDI 3770 Emissionskennwerte von Schallquellen, Sport- und Freizeitanlagen	N	September 2012
----	----------	---	---	-------------------

*) Kategorien:

G	Gesetz	N	Norm
V	Verordnung	RIL	Richtlinie
VV	Verwaltungsvorschrift	Lit	Literatur

IV Verwendete Software

IMMI Plus, Wölfel Messsysteme Software, lizenziert für SFI-Sachverständige für Immissions-
schutz GmbH

1 Auftrag und Problemstellung

Die Gemeinde Schorfheide beabsichtigt die Aufstellung des Bebauungsplan Nr. 143 "An der Melchower Straße". Um die planungsrechtlichen Voraussetzungen für das allgemeine Wohngebiet zu schaffen, sind die Aufstellung eines Bebauungsplans und die Änderung des Flächennutzungsplans im Parallelverfahren erforderlich. Im Zuge dessen sind die umweltrelevanten Auswirkungen des Planvorhabens zu untersuchen und in die Abwägung einzustellen.

Die Einordnung der Fläche soll einem allgemeinen Wohngebiet entsprechen. Innerhalb dieser Fläche sollen Wohnhäuser mit zwei Vollgeschossen entstehen. Der Geltungsbereich ist derzeit als sonstige Grünfläche gemäß aktuellem Flächennutzungsplan ausgewiesen. Das B-Plangebiet ist umgeben von Wohnbebauung und einem Sportplatz. Es befindet sich am südlichen Siedlungsrand des Ortsteils Finowfurt der Gemeinde Schorfheide, Gemarkung Finowfurt, Flur 10, Flurstück 420.

Im Rahmen der schalltechnischen Untersuchung sind Schallausbreitungsberechnungen durchzuführen, um die zu erwartenden Geräuscheinwirkungen auf das B-Plangebiet mit der geplanten Bebauung zu prognostizieren.

Für die vorliegende Planung ist zu überprüfen, ob der im Umfeld des B-Plangebietes ausgehende Schall durch einen Sportplatz und einen Schrottplatz an den schützenswerten Immissionsorten im Plangebiet zu Überschreitungen der entsprechenden Richt-, Orientierungs-, bzw. Immissionsrichtwerte führt.

Als relevante Schallquellen kann der Schall von dem östlich an das B-Plangebiet angrenzenden Sportplatz benannt werden. Weiterhin ist der Schall ausgehend von dem südöstlich des B-Plangebietes gelegenen Schrottplatz zu beurteilen.

Mit der Planung soll sichergestellt werden, dass Konflikte zwischen der geplanten Nutzung innerhalb des B-Plangebietes hinsichtlich der Einwirkung von Geräuschen ausgeschlossen werden können.

2 Zur Ausbreitung von Schallwellen

Die Ausbreitung von Schallwellen in der Atmosphäre lässt sich allgemein durch die Kausalkette von der Emission über die Transmission zur Immission und Bewertung beschreiben.

Emissionen sind die von Schallquellen (z. B. Maschinen, Motoren, Ventilatoren) in die Umgebung freigesetzten Schallwellen. Die primäre physikalische Größe bei der Festlegung der Emission ist der Schalleistungspegel. Schallquellen sind meist an Gebäudestrukturen und spezielle Emissionsgeometrien gebunden, deren Einfluss (z. B. Richtcharakteristik) auf die Ausbreitungsvorgänge untersucht und gegebenenfalls bei der Ausbreitungssimulation berücksichtigt werden muss.

Der Transport der Schallwellen im bodennahen Windfeld (**Transmission**) ist durch die Überlagerung topographischer und meteorologischer Gegebenheiten geprägt. Gebäude oder größere Hindernisse beeinflussen durch Reflexion, Streuung und Absorption die Ausbreitung des Schalls und bewirken eine zusätzliche Dämpfung, seltener eine Verstärkung der Schallwellen. Schallabsorption und Streuung an höherem Bewuchs (Stämme, Äste und Blätter) führen ebenfalls zu einer Dämpfung der Schallwellen, die von der Art und Dichte des Bewuchses, von der Länge des Schallwegs im Bewuchs und von der Frequenz abhängig ist. Des Weiteren können auch Wind- und Temperatureffekte die Schallausbreitung beeinflussen. Allerdings machen sich meteorologische Einflüsse im Allgemeinen erst bei größeren Schallwegen ab etwa 200 m bemerkbar. Die entsprechenden Korrekturwerte liegen im Bereich zwischen 0 dB(A) und 5 dB(A), wobei nach DIN ISO 9613-2 Werte über 2 dB(A) nur in Ausnahmefällen auftreten.

Unter **Immission** versteht man allgemein die Einwirkung nichtkörperlicher Art auf Menschen, Tiere, Pflanzen oder Bauwerke. Im engeren Sinne wird hier die Einwirkung von Geräuschen bzw. Lärm auf den Menschen verstanden. Der Immissionsbereich beginnt dort, wo die Wirkungen der Emissionen erfasst werden sollen; im Regelfall sind das ausgewählte Immissionsorte der nächsten Wohnbebauung, an denen der Gesamtschalldruckpegel zu ermitteln ist.

Für eine **Bewertung** der prognostizierten oder gemessenen Schallimmissionen werden Verwaltungsvorschriften, Durchführungsverordnungen zum Bundes-Immissionsschutzgesetz oder Richtlinien herangezogen.

Um die Schallimmissionen im Umfeld emittierender Quellen bestimmen zu können, müssen die einzelnen Glieder der Kausalkette ausreichend genau mathematisch-physikalisch bzw. messtechnisch beschrieben werden. Bei Lärmimmissionsprognosen geschieht dies mit Hilfe von Computerprogrammen, welche die Emissionsverhältnisse und Transmissionsbedingungen zur Ausbreitungssimulation von Schallemissionen berücksichtigen.

3 Beurteilungsgrundlagen für Schalleinwirkungen

3.1 Beurteilungsgrundlagen der DIN 18005

Die DIN 18005 – Schallschutz im Städtebau (Juli 2002) mit ihrem Beiblatt 1 (Mai 1987) enthält anerkannte Regelungen zum Verfahren der schalltechnischen Berechnung und Beurteilung im Rahmen der Bauleitplanung.

Das Beiblatt 1 zur DIN 18005-1 (Mai 1987) enthält schalltechnische Orientierungswerte für die unterschiedlichen schutzbedürftigen Nutzungen. Die Orientierungswerte der DIN 18005 sind aus der Sicht des Schallschutzes im Städtebau erwünschte Zielwerte, dürfen jedoch keinesfalls als gesetzliche Grenzwerte betrachtet werden. Sie stellen für die planaufstellende Gemeinde Anhaltspunkte für die städtebauliche Planung dar, gelten jedoch nicht für die Beurteilung der Zulässigkeit von Einzelvorhaben.

Die Tabellen 1 und 2 zeigen die Orientierungswerte aus dem Beiblatt 1 zur DIN 18005.

Tabelle 1: Schalltechnische Orientierungswerte nach DIN 18005, Beiblatt 1 (Mai 1987), für Industrie-, Gewerbe- und Freizeitlärm sowie Geräusche von vergleichbaren öffentlichen Betrieben

Gebietsausweisung	Schalltechnische Orientierungswerte	
	tags 06.00 Uhr bis 22.00 Uhr	nachts 22.00 Uhr bis 06.00 Uhr
Reine Wohngebiete (WR), Wochenendhausgebiete, Ferienhausgebiete	50	35
Allgemeine Wohngebiete (WA), Kleinsiedlungsgebiete (WS) und Campingplatzgebieten	55	40
Dorfgebiete (MD) und Mischgebiete (MI)	60	45
Kerngebiete (MK) und Gewerbegebiete (GE)	65	50
Friedhöfe, Kleingartenanlagen und Parkanlagen	55	55

Tabelle 2: Schalltechnische Orientierungswerte nach DIN 18005, Beiblatt 1 (Mai 1987), für Verkehrslärm

Gebietsausweisung	Schalltechnische Orientierungswerte	
	tags 06.00 Uhr bis 22.00 Uhr	nachts 22.00 Uhr bis 06.00 Uhr
Reine Wohngebiete (WR), Wochenendhausgebiete, Ferienhausgebiete	50	40
Allgemeine Wohngebiete (WA), Kleinsiedlungsgebiete (WS) und Campingplatzgebieten	55	45
Dorfgebiete (MD) und Mischgebiete (MI)	60	50
Kerngebiete (MK) und Gewerbegebiete (GE)	65	55
Friedhöfe, Kleingartenanlagen und Parkanlagen	55	55

Nach den Ausführungen des Beiblattes 1 der DIN 18005 sind die schalltechnischen Orientierungswerte eine sachverständige Konkretisierung für die in der Planung zu berücksichtigenden Ziele des Schallschutzes.

Die Einhaltung der Orientierungswerte ist wünschenswert, um die mit der Eigenart des betreffenden Baugebietes oder der betreffenden Baufläche verbundene Erwartung auf angemessenen Schutz vor Lärmbelastungen zu erfüllen.

Beiblatt 1 führt dazu aus: "In vorbelasteten Bereichen, insbesondere bei vorhandener Bebauung, bestehenden Verkehrswegen und in Gemengelagen, lassen sich die Orientierungswerte oft nicht einhalten. Wo im Rahmen der Abwägung mit plausibler Begründung von den Orientierungswerten abgewichen werden soll, weil andere Belange überwiegen, sollte möglichst ein Ausgleich durch andere geeignete Maßnahmen (z. B. geeignete Gebäudeanordnung und Grundrissgestaltung, bauliche Schallschutzmaßnahmen - insbesondere für Räume, die zum Schlafen genutzt werden) vorgesehen und planungsrechtlich abgesichert werden."

3.2 Beurteilungsgrundlagen der TA Lärm

Für die Beurteilung der von gewerblichen Anlagen ausgehenden Geräusche gilt die TA Lärm (Sechste Allgemeine Verwaltungsvorschrift zum Bundes-Immissionsschutzgesetz (Technische Anleitung zum Schutz gegen Lärm - TA Lärm) vom 26.08.1998, rechtskräftig ab 01.11.1998, veröffentlicht im Gemeinsamen Ministerialblatt Nr. 26 vom 28.08.1998).

Gemäß Nr. 3.2 TA Lärm ist der Schutz vor schädlichen Umwelteinwirkungen durch Geräusche sichergestellt, wenn die Gesamtbelastung am maßgeblichen Immissionsort die Immissionsrichtwerte nicht überschreitet.

Die TA Lärm dient zum Schutz der Allgemeinheit und der Nachbarschaft vor schädlichen Umwelteinwirkungen durch Geräusche sowie der Vorsorge gegen schädliche Umwelteinwirkungen durch Geräusche. Sie gilt für Anlagen, die als genehmigungsbedürftige oder nicht genehmigungsbedürftige Anlagen den Anforderungen des Bundes-Immissionsschutzgesetzes (BImSchG) unterliegen.

Die Immissionsrichtwerte gemäß TA Lärm für den Vergleich mit den ermittelten Beurteilungsspiegeln betragen für Immissionsorte außerhalb von Gebäuden:

in Industriegebieten:

tags und nachts 70 dB(A)

in Gewerbegebieten:

tags 65 dB(A) [06.00 – 22.00 Uhr]

nachts 50 dB(A) [22.00 – 06.00 Uhr]

in urbanen Gebieten

tags 63 dB(A) [6.00 – 22.00 Uhr]

nachts 45 dB(A) [22.00 – 6.00 Uhr]

in Kern-, Dorf- und Mischgebieten:

tags 60 dB(A) [06.00 – 22.00 Uhr]

nachts 45 dB(A) [22.00 – 06.00 Uhr]

in Allgemeinen Wohngebieten und Kleinsiedlungsgebieten:

tags 55 dB(A) [06.00 – 22.00 Uhr]

nachts 40 dB(A) [22.00 – 06.00 Uhr]

in reinen Wohngebieten:

tags 50 dB(A) [06.00 – 22.00 Uhr]

nachts 35 dB(A) [22.00 – 06.00 Uhr]

in Kurgebieten, für Krankenhäuser und Pflegeanstalten:

tags 45 dB(A) [06.00 – 22.00 Uhr]

nachts 35 dB(A) [22.00 – 06.00 Uhr]

Einzelne kurzzeitige Geräuschspitzen dürfen die Immissionsrichtwerte am Tage um nicht mehr als 30 dB(A) und in der Nacht um nicht mehr als 20 dB(A) überschreiten.

Für bestimmte Zeiten ist bei der Ermittlung des Beurteilungspegels die erhöhte Störmwirkung von Geräuschen durch einen Zuschlag von 6 dB(A) zu berücksichtigen.

an Werktagen 06.00 – 07.00 Uhr

20.00 – 22.00 Uhr

an Sonn- und Feiertagen 06.00 – 09.00 Uhr

13.00 – 15.00 Uhr

20.00 – 22.00 Uhr

Ggf. sind Zuschläge für Tonhaltigkeit, Impulshaltigkeit und/oder Informationshaltigkeit auf den Mittelungspegel zu vergeben.

Der o. g. Ruhezeiten-Zuschlag ist ausschließlich für Wohngebiete, Kleinsiedlungsgebiete, Kurgebiete, Krankenhäuser und Pflegeanstalten zu berücksichtigen.

Beurteilungszeiten sind für die Beurteilung nach TA Lärm:

die Tagzeit (6.00 Uhr bis 22.00 Uhr)

die lauteste Stunde des Nachtzeitraums (22.00 Uhr bis 06.00 Uhr).

3.3 Beurteilungsgrundlagen der 18. BImSchV (Sportanlagenlärmschutzverordnung)

Sportanlagen sind so zu errichten und zu betreiben, dass folgenden Immissionsrichtwerte unter Einrechnung der Geräuschimmissionen anderer Sportanlagen nicht überschritten werden.

Die Immissionsrichtwerte betragen für Immissionsorte außerhalb von Gebäuden

in Gewerbegebieten	tags außerhalb der Ruhezeiten 65 dB(A), tags innerhalb der Ruhezeiten am Morgen 60 dB(A), im Übrigen 65 dB(A), nachts 50 dB(A),
in urbanen Gebieten	tags außerhalb der Ruhezeiten 63 dB(A), tags innerhalb der Ruhezeiten am Morgen 58 dB(A), im Übrigen 63 dB(A), nachts 45 dB(A),
in Kerngebieten, Dorfgebieten und Mischgebieten	tags außerhalb der Ruhezeiten 60 dB(A), tags innerhalb der Ruhezeiten am Morgen 55 dB(A), im Übrigen 60 dB(A), nachts 45 dB(A),
in allgemeinen Wohngebieten und Kleinsiedlungsgebieten	tags außerhalb der Ruhezeiten 55 dB(A), tags innerhalb der Ruhezeiten am Morgen 50 dB(A), im Übrigen 55 dB(A), nachts 40 dB(A),
in reinen Wohngebieten	tags außerhalb der Ruhezeiten 50 dB(A), tags innerhalb der Ruhezeiten am Morgen 45 dB(A), im Übrigen 50 dB(A), nachts 35 dB(A),
in Kurgemeinden, für Krankenhäuser und Pflege- anstalten	tags außerhalb der Ruhezeiten 45 dB(A), tags innerhalb der Ruhezeiten 45 dB(A), nachts 35 dB(A).

Werden bei Geräuschübertragung innerhalb von Gebäuden in Aufenthaltsräumen von Wohnungen, die baulich aber nicht betrieblich mit der Sportanlage verbunden sind, von der Sportanlage verursachte Geräuschimmissionen mit einem Beurteilungspegel von mehr als 35 dB(A) tags oder 25 dB(A) nachts festgestellt, hat der Betreiber der Sportanlage Maßnahmen zu treffen, welche die Einhaltung der genannten Immissionsrichtwerte sicherstellen; dies gilt unabhängig von der Lage der Wohnung in einem der in Absatz 2 genannten Gebiete.

Einzelne kurzzeitige Geräuschspitzen sollen die Immissionsrichtwerte nach Absatz 2 tags um nicht mehr als 30 dB(A) sowie nachts um nicht mehr als 20 dB(A) überschreiten; ferner sollen einzelne kurzzeitige Geräuschspitzen die Immissionsrichtwerte nach Absatz 3 um nicht mehr als 10 dB(A) überschreiten.

Die Immissionsrichtwerte beziehen sich auf folgende Zeiten:

tags	an Werktagen	6.00 bis 22.00 Uhr,
	an Sonn- und Feiertagen	7.00 bis 22.00 Uhr,
nachts	an Werktagen	0.00 bis 6.00 Uhr, 22.00 bis 24.00 Uhr
	an Sonn- und Feiertagen	0.00 bis 7.00 Uhr, 22.00 bis 24.00 Uhr,
Ruhezeit	an Werktagen	6.00 bis 8.00 Uhr 20.00 bis 22.00 Uhr,
	an Sonn- und Feiertagen	7.00 bis 9.00 Uhr, 13.00 bis 15.00 Uhr 20.00 bis 22.00 Uhr.

Die Ruhezeit von 13.00 bis 15.00 Uhr an Sonn- und Feiertagen ist nur zu berücksichtigen, wenn die Nutzungsdauer der Sportanlage oder der Sportanlagen an Sonn- und Feiertagen in der Zeit von 9.00 bis 20.00 Uhr 4 Stunden oder mehr beträgt.

Seltene Ereignisse sind in der Nummer 1.5 des Anhangs der 18. BImSchV wie folgt definiert:

Überschreitungen der Immissionsrichtwerte durch besondere Ereignisse und Veranstaltungen gelten als selten, wenn sie an höchstens 18 Kalendertagen eines Jahres in einer Beurteilungszeit oder mehreren Beurteilungszeiten auftreten. Dies gilt unabhängig von der Zahl der einwirkenden Sportanlagen.

Gemäß § 5 Abs. 5 der 18. BImSchV heißt es zu seltenen Ereignissen:

(5) Die zuständige Behörde soll von einer Festsetzung von Betriebszeiten absehen, wenn infolge des Betriebs einer oder mehrerer Sportanlagen bei seltenen Ereignissen nach Nummer 1.5 des Anhangs Überschreitungen der Immissionsrichtwerte nach § 2 Abs. 2

1. die Geräuschimmissionen außerhalb von Gebäuden die Immissionsrichtwerte nach § 2 Abs. 2 um nicht mehr als 10 dB(A), keinesfalls aber die folgenden Höchstwerte überschreiten:

tags außerhalb der Ruhezeiten 70 dB(A),

tags innerhalb der Ruhezeiten 65 dB(A),

nachts 55 dB(A)

und

2. einzelne kurzzeitige Geräuschspitzen die nach Nummer 1 für seltene Ereignisse geltenden Immissionsrichtwerte tags um nicht mehr als 20 dB(A) und nachts um nicht mehr als 10 dB(A) überschreiten.

Schulsport wird gemäß § 5 Abs. 3 der 18. BImSchV lärmschutzrechtlich privilegiert behandelt. Darin heißt es:

§ 5 Nebenbestimmungen und Anordnungen im Einzelfall

(3) Die zuständige Behörde soll von einer Festsetzung von Betriebszeiten absehen, soweit der Betrieb einer Sportanlage dem Schulsport oder der Durchführung von Sportstudiengängen an Hochschulen dient. Dient die Anlage auch der allgemeinen Sportausübung, sind bei der Ermittlung der Geräuschimmissionen die dem Schulsport oder der Durchführung von Sportstudiengängen an Hochschulen zuzurechnenden Teilzeiten nach Nummer 1.3.2.3 des Anhangs außer Betracht zu lassen; die Beurteilungszeit wird um die dem Schulsport oder der Durchführung von Sportstudiengängen an Hochschulen tatsächlich zuzurechnenden Teilzeiten verringert. Die Sätze 1 und 2 gelten entsprechend für Sportanlagen, die der Sportausbildung im Rahmen der Landesverteidigung dienen.

3.4 Bestimmungen der DIN 4109

Baurechtlich ergibt sich die Notwendigkeit des Nachweises ausreichenden Schallschutzes von planungsrechtlich innerhalb des Plangebietes möglichen schutzbedürftigen Räumen (Wohnräumen, Büros und ggf. andere im Sinne der DIN 4109 schutzbedürftige Räume) gegenüber Verkehrsschallimmissionen. Die Außenbauteile der schutzbedürftigen Räume sind so auszuführen, dass die in der DIN 4109 aufgeführten Anforderungen an die Luftschalldämmung von Außenbauteilen erfüllt sind.

Gemäß DIN 4109 handelt es sich dabei um:

- Wohnräume einschließlich Wohndielen und Wohnküchen (nicht jedoch sonstige Küchen, Bäder und Hausarbeitsräume)
- Schlafräume, Übernachtungsräume in Beherbergungsstätten
- Bettenräume in Krankenhäusern/Sanatorien
- Unterrichtsräume in Schulen, Hochschulen und ähnlichen Einrichtungen
- Büroräume (ausgenommen Großraumbüros), Praxisräume, Sitzungsräume und ähnliche Arbeitsräume.

4 Standortbeschreibung und relevante Immissionsorte

4.1 Standortbeschreibung

Das B-Plangebiet befindet sich gemäß rechtskräftigem FNP der Gemeinde Schorfheide innerhalb eines als „sonstige Grünfläche“ ausgewiesenen Gebietes. Derzeit ist die Fläche mit Bäumen bewachsen. Sie befindet sich am südlichen Siedlungsrand des Ortsteils Finowfurt der Gemeinde Schorfheide, Gemarkung Finowfurt, Flur 10, Flurstück 420.

Die folgende Abbildung gibt einen Auszug aus dem Flächennutzungsplan mit Darstellung der Lage des B-Plangebietes und der umliegenden Nutzungen gemäß BauNVO wieder.

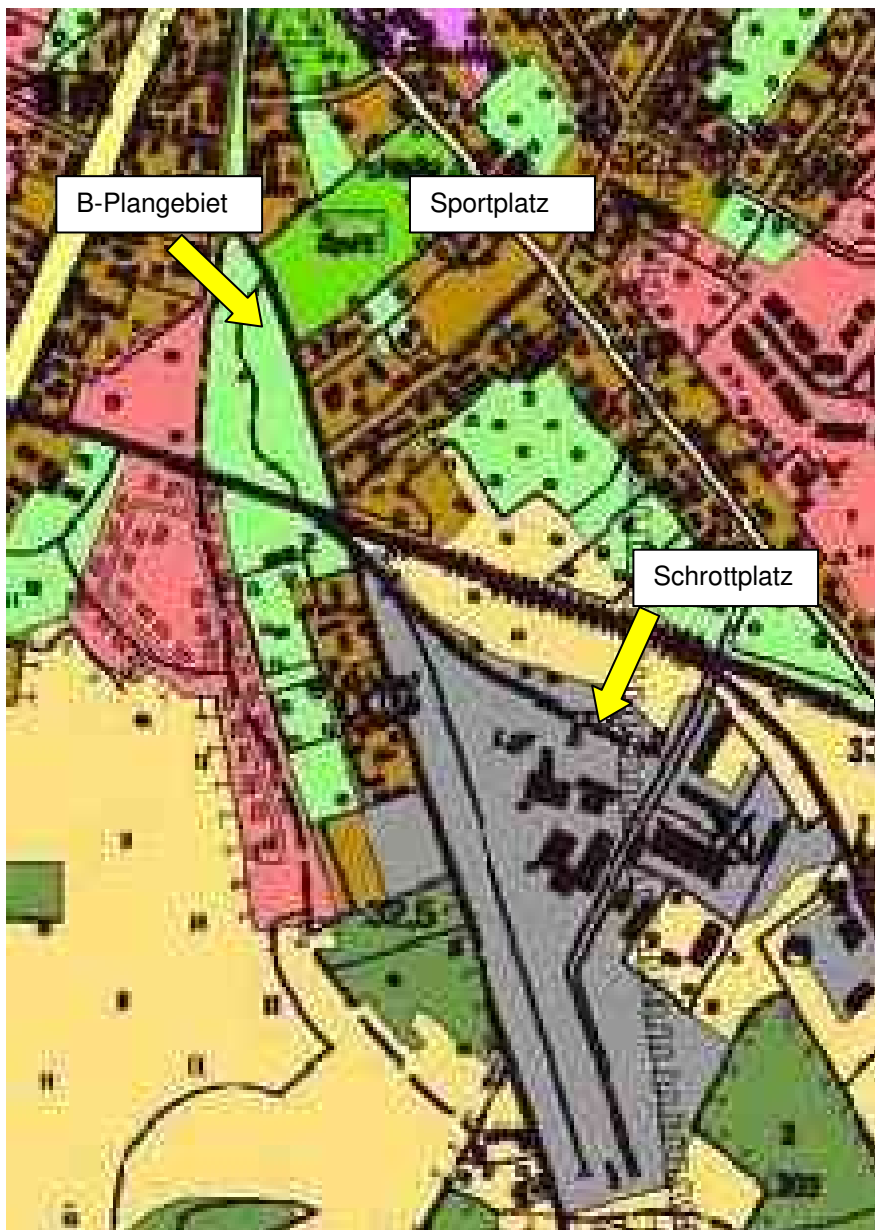


Abbildung 1: Auszug aus dem Flächennutzungsplan (2018) im Bereich des B-Plangebietes (gelber Pfeil)

Im Norden, Osten und Westen grenzen die Straßen „Melchower Straße“ und „Querweg“ an das Plangebiet an. Im Westen des B-Plangebiets befindet sich die Straße „Melchower Ring“, welche im Norden des B-Plangebiets in die östlich an das B-Plangebiet angrenzende „Melchower Straße“ mündet. Westlich und nördlich an die das B-Plangebiet angrenzenden Straßen schließt sich Wohnbebauung an. Im Nordosten befindet sich ein von der örtlichen Schule und Sportvereinen genutzter Sportplatz mit Sporthalle. Im Osten, südlich des Sportgeländes, grenzt Wohnbebauung an das B-Plangebiet an.

Im Süden wird das B-Plangebiet durch alte, sich nicht mehr im Betrieb befindliche Eisenbahnschienen begrenzt. Im Süden und Südwesten des B-Plangebiets befindet sich Wohnbebauung. In südöstliche Richtung des B-Plangebiets befindet sich in ca. 200 m ein Schrottplatz der TSR-Recycling GmbH. Die Abbildung 2 zeigt die Abgrenzung des B-Plangebietes.

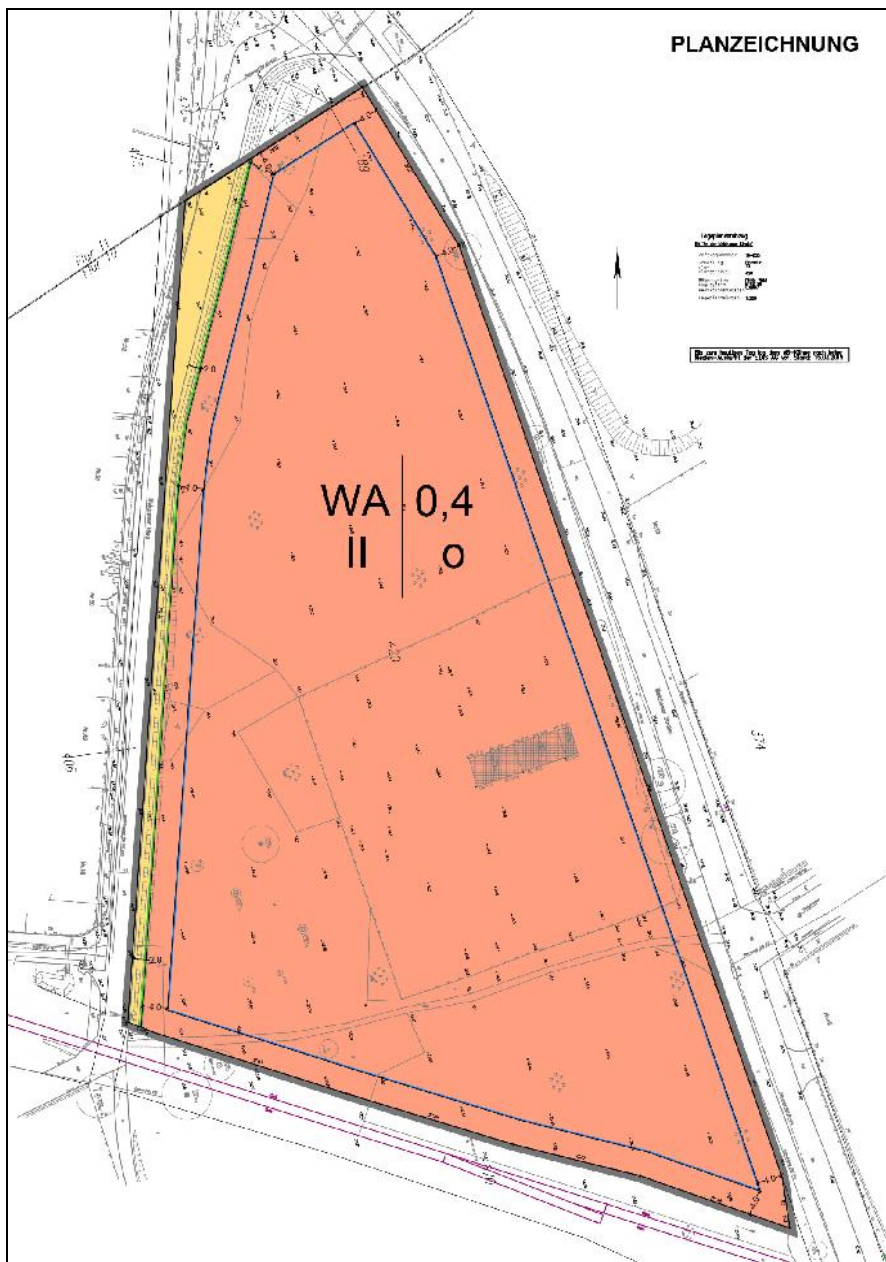


Abbildung 2: Räumliche Abgrenzung des B-Plangebietes

Die Abbildung 3 zeigt einen Lageplan für die geplante Nutzung mit 13 Wohneinheiten.

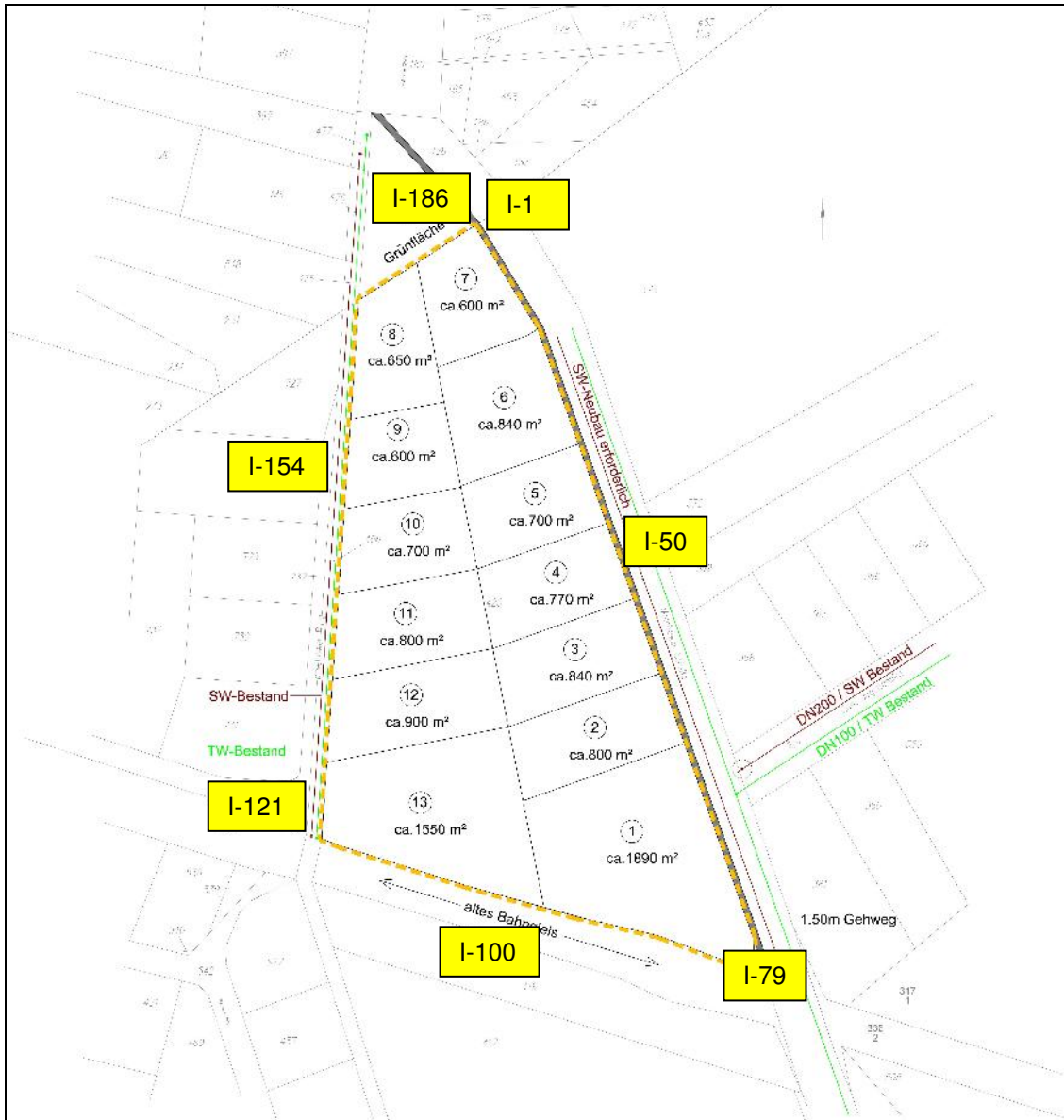


Abbildung 3: Lageplan mit Darstellung ausgewählter Immissionspunkte (gelb) entlang der B-Plangebietsgrenze, unmaßstäblich

4.2 Beurteilungsrelevante Immissionsorte im Geltungsbereich des B-Plangebietes

Die Flächen innerhalb der Baugrenzen im Geltungsbereich bilden die Gesamtheit relevanter Immissionsorte. Als maßgebliche Immissionsorte werden Immissionspunkte mit 2 Geschossen (mit einer Geschosshöhe von 2,8 m) entlang der gesamten Baugrenze festgelegt (I 1 bis I 186).

Die Schutzwürdigkeit entspricht den Orientierungswerten der DIN 18005-1 für Allgemeines Wohngebiet. Nach der DIN 18005-1 sind die in den o. g. Tabellen 1 und 2 genannten Orientierungswerte einzuhalten.

Die Lage der maßgeblichen Immissionsorte an den Baugrenzen innerhalb des Geltungsbereiches ist in der Abbildung 3 dargestellt.

5 Beschreibung der Nutzungen im Umfeld des B-Plangebietes

Das B-Plangebiet ist im Wesentlichen von Wohnnutzungen umgeben. Östlich des Plangebietes befindet sich ein Sportplatz. Das Plangebiet und der Sportplatz werden durch die Straße „Querweg“ getrennt. In südöstliche Richtung des B-Plangebiets befindet sich in ca. 100 m die Anlagengrenze des Schrottplatzes der TSR-Recycling GmbH. Im Folgenden werden diese schallrelevanten Nutzungen näher beschrieben.

5.1 Beschreibung der baulichen Anlage und Nutzung des Schrottplatzes

Der Schrottplatz der TSR Recycling GmbH & Co. KG befindet sich in der Spechthausener Straße 40, 16244 Schorfheide, OT Finowfurt. Er ist im Wesentlichen auf den Flurstücken 499, 500, 501, 502, 503 und 506 der Flur 10 in der Gemarkung Finowfurt gelegen.

Eine Ortsbegehung fand am 27.02.2019 mit dem Anlagenleiter statt. Das gesamte Schrottplatzgelände erstreckt sich von Norden nach Süden über 280 m und hat eine Breitenausdehnung von circa 230 m. Die aktuell genutzte Fläche des Schrottplatzes ist augenscheinlich und auch gemäß Aussage des Anlagenleiters wesentlich geringer als der altanlagenangezeigte Zustand. Der aktuell genutzte Bereich befindet sich in nordöstlichen Anlagenbereich (vgl. folgende Abbildung).

Die Anlagengrenze ist entlang der Einzäunung überwiegend mit Überseecontainer, vertikal aufgestellte Betonplatten und Holzumzäunung eingefasst. Diese dienen dem Schallschutz.

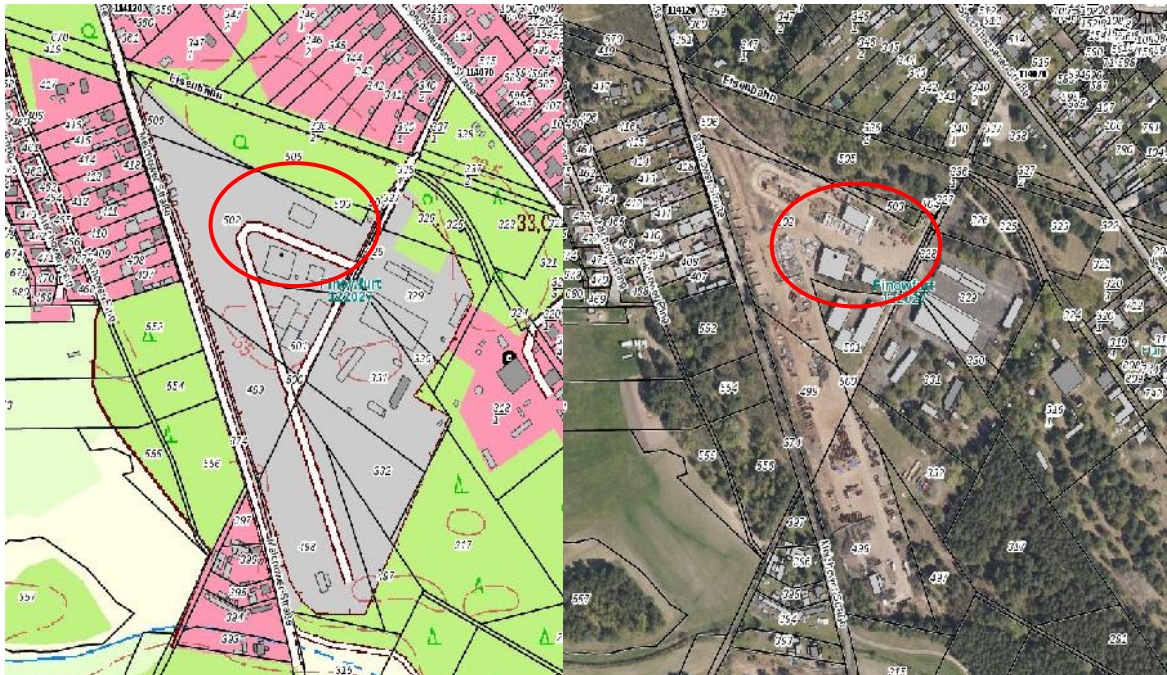


Abbildung 4: Übersicht zur aktuell überwiegend genutzten Betriebsfläche des Schrottplatzes (rot umrandet) mittels Liegenschaftskataster, Brandenburgviewer (<https://bb-viewer.geobasis-bb.de/>, 01.03.2019)

Nördlich des Schrottplatzes grenzt ein Waldstreifen an das Gelände an. Dieser dehnt sich bis zu einer nicht mehr im Betrieb befindlichen Eisenbahnstrecke aus.

Im Nordwesten des Schrottplatzes befindet sich auf 100 m Länge die anlagennächste Wohnbebauung der Melchower Straße. Das Plangebiet befindet sich in einem Abstand von ca. 100 m nordwestlicher Richtung der Anlagengrenze des Schrottplatzes.

Die verkehrstechnische Erschließung des Schrottplatzes ist durch die Spechthausener Straße über die Melchower Straße an die Hauptstraße gegeben. Die Hauptstraße mündet in der Bundesstraße 167, welche an die Autobahn 11 angebunden ist.

5.1.2 Anlagen- und Betriebsbeschreibung Schrottplatz

Da keine Betriebsangaben vorliegen, kann durch die Inaugenscheinnahme des Schrottplatzes und durch das Gespräch mit dem Anlagenleiter von folgender Anlagen- und der Betriebsbeschreibung des Schrottplatzes zusammenfassend ausgegangen werden.

Es handelt sich bei den Abfällen um Eisen- und Nichteisenschrotte, die gesammelt oder angeliefert werden. Autowracks werden nicht angeliefert und gelagert. Die Eisen- und Nichteisenschrotte werden gesammelt, sortiert, gelagert und in Container zum Abtransport geladen.

Der Schrottplatz besteht im Wesentlichen aus folgenden Bereichen:

Annahme und Ausgang, bestehend aus:

- einer Waage (Annahmebereich)

Vorhaltung und Sortierung, bestehend aus:

- Wirkbereich und Abkipfläche inkl. Sortierplatz

Lagerung, bestehend aus:

- Lagerflächen (6 Schüttboxen, insgesamt 6 x 32 m)
- Lagerfläche (3 Schüttboxen, insgesamt 9 x 23 m)
- Gebäude für Metallannahme mit Lager (28 x 14 m)

Nebeneinrichtungen, bestehend aus:

- Büro-, Sozial- und Sanitärbereich in dem vorhandenen Bürogebäude
- Parkplätze vor dem Bürogebäude

Der derzeitige der zuständigen Überwachungsbehörde angezeigte Betrieb findet im südöstlichen Bereich des Flurstücks 501 statt (vgl. Emissionsquellenplan Anhang 1).

Der Betrieb findet montags bis freitags von 8 Uhr bis 16:30 Uhr ohne Pause statt.

Folgende Betriebsabläufe lassen sich gemäß der Gliederung in Betriebseinheiten beschreiben:

Annahme und Ausgang

Die Anlieferung sämtlicher Materialien erfolgt per Lkw oder per Pkw mit Anhängern. Die Waage befindet sich direkt westlich neben der Zufahrtsstraße von der Spechthausenerstraße kommend.

Der Abkip- und Wirkbereich befindet sich nur wenige Meter zur Waage.

Der Ausgang der Stoffe (Schrotte und der betriebsbedingt anfallenden Abfällen) erfolgt über Abtransport mit LKW zu anderen Recyclinganlagen.

Der An- und Abtransport aller In- und Outputstoffe erfolgt über den Anlagenweg, der auf die Spechthausener Straße führt.

Vorhaltung und Sortierung

Die Entladung erfolgt durch Abkippen. Die ankommenden Fahrzeuge werden an der Abkipfläche überwiegend manuell entladen.

Die abgeladenen Schrotte werden händisch abgesucht und nach Eisen- und Nichteisenschrotten sortiert. Für die Umsortierung größerer Teile wird ein Greifbagger eingesetzt. Ein Gabelstapler verlädt die Schrottteile in die entsprechenden Schüttboxen.

Auf dem Anlagengelände kommt ein Greifbagger zum Einsatz. Für das Umsetzen von Gitterboxen und das Entladen von LKW mit Paletten und Gitterboxen wird ein Gabelstapler verwendet.

Große Schrottteile werden nicht weiter zerkleinert und abtransportiert.

Die Schrottteile werden aus den Schüttboxen mittels Greifbagger in Container geladen oder direkt in LKW-Anhänger. Diese werden abtransportiert.

Lagerung

Die Lagerung der angelieferten Inputstoffe erfolgt nach o. g. Vorgängen getrennt nach Schrottsorten.

Als Lagerflächen stehen sechs Schüttboxen östlich des Gebäudes für die Metallannahme mit Lager und drei Schüttboxen südlich dieses Gebäudes bereit.

Nebeneinrichtungen

Der Büro- und Sozialbereich mit Sanitärbereich befindet sich in dem vorhandenen Gebäude gegenüber der sechs Schüttboxen, westlich angrenzend an die Zufahrtsstraße. Vor dem Gebäude befinden sich die Mitarbeiterparkplätze.

5.2 Beschreibung der baulichen Anlage und Nutzung (Sportplatz)

Der bestehende Sportplatz besteht aus einem Mehrzwecksportfeld im südwestlichen Bereich, einer Tartanbahn im nördlichen Bereich und zwei Tennisplätzen im nordöstlichen Bereich des Sportplatzes.

Das bestehende Mehrzwecksportfeld für die alternativen Nutzungen als Bolzplatz, Streetball-, Handball- oder Volleyballplatz weist eine Größe von ca. 45 m x 26 m auf.

Der Tennisplatz weist eine Größe von 21 m x 44 m auf. Die Tartanbahn ist ca. 4 m breit und 100 m lang.

In nordwestlicher und südöstlicher Richtung ist das Spielfeld von einem hohen Fangnetz eingeraht. An diesen beiden kurzen Seiten des Spielfeldes befindet sich jeweils ein Fußballtor mit Netzen. An den beiden Längsseiten befinden sich je zwei Basketballkörbe, so dass das Spielfeld alternativ für zwei Basketballfelder dienen kann. Ein Netz für Volleyballspiele kann bei Bedarf aufgehängt werden.

Das Mehrzwecksportfeld und die Tartanbahn dienen generell bei gutem Wetter dem Schulsport der nördlich gelegenen Grund- und Oberschule Finowfurt. Ansonsten findet der Sport innerhalb der Sporthalle statt, die sich nördlich angrenzend des Sportplatzes befindet.

Gemäß der Angaben der Gemeinde Schorfheide wird der Platz für die o. g. Nutzung lediglich in den Sommermonaten Mai bis Juli und im September einmal pro Monat bei gutem Wetter durch den Handballverein und durch Freizeitspieler für Volleyball genutzt. Innerhalb der Sommerferien findet kein Training bzw. Spiel statt. Demnach wird der Platz max. fünfmal im Jahr für diese beiden Sportarten genutzt. Es wurden keinerlei Angaben zum Basektball gemacht, so dass man davon ausgehen kann, dass Basektball ausschließlich im Schulsport gespielt wird.

Der Tennisclub Finowfurt nutzt die beiden Tennisplätze für Training und zudem 12 mal im Jahr für Turniere oder Wettkämpfe am Wochenende.

5.2.1 Nutzung des Mehrzweckspielfeldes als Handballfeld

Zunächst wärmen sich alle Spieler mit einem oder mehreren Bällen auf. Das eigentliche Spiel setzt sich dann in der Regel aus zwei Halbzeiten zusammen, deren Dauer nach Absprache festgelegt wird. Schiedsrichtereinsatz ist üblich.

Es spielen zwei Mannschaften gegeneinander. Die Mannschaftsgröße besteht üblicherweise aus je 7 Spielern, davon ein Torhüter. Ziel ist es den Ball in das Tor der gegnerischen Mannschaft zu werfen.

Da das Volleyballspielen in der Emissionswirkung gegenüber Handball nicht lauter ist (vgl. VDI 3770) und keine längeren Einwirkzeiten aufweist als die Nutzung des Handballfeldes, kann auf eine gesonderte Betrachtung des Volleyballspiel auf dem Mehrzweckspielfeld verzichtet werden.

5.2.2 Nutzung des Tennisplatzes

Das Tennistraining besteht aus einer Aufwärmphase und dem darauf folgenden Match durch hin- und herschlagen des Balles zwischen zwei Spielern über ein in der Mitte des Feldes gespanntes Netz. Schiedsrichterpfiffe sind beim Tennis nicht üblich.

6 Emissionsdaten

6.1 Anlagenbezogene Schallquellen (Gewerbelärm)

Untersucht wird der Schrottplatz der TSR Recycling GmbH & Co. KG auf Grund maßgeblicher anlagenbezogener Schallquellen.

Für das Gewerbe ist davon auszugehen, dass es genehmigungskonform betrieben wird. Gemäß Auskunft des LfU vom 25.03.2019 sind auf Grund der Schallemissionen des Schrottplatzes der TSR Recycling GmbH & Co. KG folgende Beurteilungspegel (Immissionsrichtwert = IW) im Tagzeitraum an den anlagennächsten Wohnnutzungen in der Melchower Straße 37 und 44 einzuhalten:

- Melchower Straße 37 ein IW von 54 dB(A),
- Melchower Straße 44 ein IW von 59 dB(A),

Es wurden in einem iterativen Verfahren maximale Emissionspegel bestimmt, die gewährleisten, dass an den zum Schrottplatz nächstliegenden Wohnhäusern Melchowerstraße 37 und 44 im Mischgebiet die o. g. Werte in der Tagzeit für die bestehende anlagenbezogene Gesamtbelastung erreicht, aber nicht überschritten wird. In der Nachtzeit sind keine Emissionen zu erwarten, da der Anlagenbetrieb auf den Tagzeitraum beschränkt ist.

Es wird eine flächenbezogener Schalleistungspegel von 86,6 dB(A) mit einer Einwirkzeit von 8,5 h einer Flächenschallquelle im Bereich des aktuell genutzten Betriebsbereichs zugewiesen, um die Immissionswerte an der Melchower Straße 37 und 44 einzuhalten.

6.2 Anlagenbezogene Geräuschquellen (Sportanlagenlärm)

Die östlich des B-Plangebietes gelegene Sportanlage (Tennis- und Mehrzwecksportfeld) kann neben dem Schulsportbetrieb auch der Nutzung durch Sportvereine und Freizeitsportlern dienen. Schulsport ist gemäß der 18. BImSchV nicht beurteilungsrelevant ist (vgl. Kapitel 3.3). Demnach sind die Nutzungen der Sportanlage durch den Tennisclub und Sportverein Finowfurth zu betrachten.

6.2.1 Handball

Da keine Datengrundlage für Handball vorliegt, werden konservativ die Geräuschemissionen für Feldhockey der VDI 3770 herangezogen. Die Emissionen sind auf Grund der Spieleranzahl (Feldhockes 11 je Mannschaft, Handball 7 je Mannschaft) etwa vergleichbar.

Es werden folgende bestimmende Schallquellen berücksichtigt.

- Schiedsrichterpfeife
- der eigentliche Spielbetrieb (Ballschlag)

Folgende Emissionsansätze werden gemäß VDI 3770 zur Ermittlung der Geräusche des Handballfeldes zu Grunde gelegt:

$$L_{WA} = 75 \text{ dB} + 10 \lg(n) \text{ dB} = 82 \text{ dB}$$

$$\text{Schiedsrichterpfeife: } L_{WA} = 98,5 + 3 * \lg(1 + n) = 100,8$$

$$\text{Spieler auf Spielfeld: } L_{WA} = 89 \text{ dB (A)}$$

Es ergibt sich damit folgender Schalleistungspegel:

$$\text{Spiel (5 Zuschauer): } L_{WA} + L_{WA, \text{ Schiedsrichter}} + L_{WA, \text{ Spieler}} = 101,1 \text{ dB(A)/Anlage}$$

Es wird ein Zuschlag für Impulshaltigkeit von 6 dB(A) berücksichtigt.

Die Emissionsquelle wird in einer Höhe von $H = 1,60 \text{ m}$ über Gelände angesetzt. Die Einwirkzeit beträgt 3 Stunden tagsüber von 17.00 – 20.00 Uhr.

6.2.2 Tennis

Es werden die Geräuschemissionen der VDI 3770 für Tennis herangezogen. Demnach ist für die Dauer der Bespielung der beiden Tennisplätze von einem Schalleistungspegel je Tennisfeld (2 Spieler) von

$$L_{WATen, \text{ Tennisfeld}} = 93 \text{ dB(A)}$$

bei einer Quellhöhe von 2 m auszugehen.

Die Einwirkzeit beträgt 3 Stunden tagsüber von 17.00 – 20.00 Uhr.

6.2.3 Zuschauer Tennisturnier

Für das Szenario, welches für den Fall von Tennisturnieren, die an Wochenenden im Sommer stattfinden können, prognostiziert wird, werden zusätzlich zu den Emissionen durch das Tennisspielen Emissionen durch Zuschauerklatschen angenommen.

Gemäß VDI 3770 wird die Gleichung

$$L''_{WAeq} = L_{WAeq} + 10 (n''/n_0'') + 10 \lg (k/100\%) \text{ dB}$$

Dabei ist

L_{WAeq} = Schalleistungspegel einer sich äußernden Person

n'' = mittlere Belegungsdichte

k = prozentualer Anteil der äußernden Person

Für Klatschen normal wird gemäß Tabelle 1 der VDI 3770 ein Wert von 89 dB angegeben.

Für n'' wird im Zuschauerbereich (Sitzplätze) gemäß VDI 3770 der Faktor 2 (Personen je m²) angegeben. Es werden 100% für k zu Grunde gelegt. Es ergibt sich durch Anwendung der o. g. Formel ein Schalleistungspegel von 92 dB(A) für das Klatschen der Zuschauer.

Es wird eine Flächenquelle in einer Höhe von 1,2 m für die sitzenden Zuschauer an je einer Längsseite je Tennisfelder angenommen. Die Einwirkzeit entspricht der Spieldauer am Wochenende während der Turniere. Die Einwirkzeit beträgt 7 Stunden tagsüber von 11.00 – 18.00 Uhr samstags und sonntags.

7 Transmissionsdaten

Grundsätzlich werden eine Mit-Wind-Wetterlage mit Temperaturen um 10°C und eine Luftfeuchte von 70 % für die Schallimmissionsprognose angenommen.

Die Bebauungsdämpfung durch Abschirmungen, Reflektionen und Absorptionen an Gebäuden wurde berücksichtigt.

Die Bodendämpfung wurde mit einer nicht absorbierenden Bodenoberfläche angesetzt.

Detaillierte Daten zur Art und Lage der Emissionsquellen, Immissionsorte und Gebäude sind den Projektdaten im Anhang zu entnehmen.

8 Schallausbreitungsrechnung

Es werden vier Szenarien berechnet:

Anlagengeräusche nach TA Lärm

- Szenario 1: Ermittlung der Schalleinwirkung von anlagenbezogener Schall durch den Schrottplatz

Anlagengeräusche nach Sportanlagenlärmverordnung (18. BImSchV)

- Szenario 2: Ermittlung der Schalleinwirkung von Sportlärm durch den Betrieb auf dem Tennisplatz
- Szenario 3: Ermittlung der Schalleinwirkung von Sportlärm durch den Betrieb auf dem Tennisplatz während Tennisturnieren an Wochenenden als seltene Ereignisse
- Szenario 4: Ermittlung der Schalleinwirkung von Sportlärm durch den Betrieb auf dem Tennisplatz und gleichzeitigen Betrieb auf dem Handballfeld (5 mal im Jahr) als seltenes Ereignis

Die Berechnung der Beurteilungsschallpegel erfolgt unter Verwendung des Programmsystems IMMI der Fa. Wölfel.

Die Einzelpunkt- bzw. Ausbreitungsrechnung wird für den bestimmungsgemäßen Betrieb entsprechend den in den vorangehenden Abschnitten zusammengestellten Eingabedaten durchgeführt.

Die Immissionsprognose wurde für einzelne Immissionspunkte sowie für ein Immissionsraster mit einem Rezeptorabstand von zwei Metern (anlagenbezogener Schall) bzw. einem Meter (Sportlärm) in einer Höhe von 2,0 Metern durchgeführt.

Die Ergebnisse der Einzelpunktberechnung beziehen sich auf Immissionshöhen, die den einzelnen Geschosshöhen (2 Geschosse, je 2,80 m) entsprechen.

Der Emissionsquellenplan, die numerischen Ergebnisse der Schallimmissionsberechnung und die allgemeinen Projektdaten sind den Anhängen zu entnehmen.

Die nachfolgenden Abbildungen zeigen die Ergebnisse der Rasterberechnung, aufgeteilt in Rasterlärmkarten für Werktag sowie für die lauteste Nachtstunde für die relevanten Immissionshöhen.

8.1 Ergebnisse der Schallausbreitungsrechnung für Anlagengeräusche

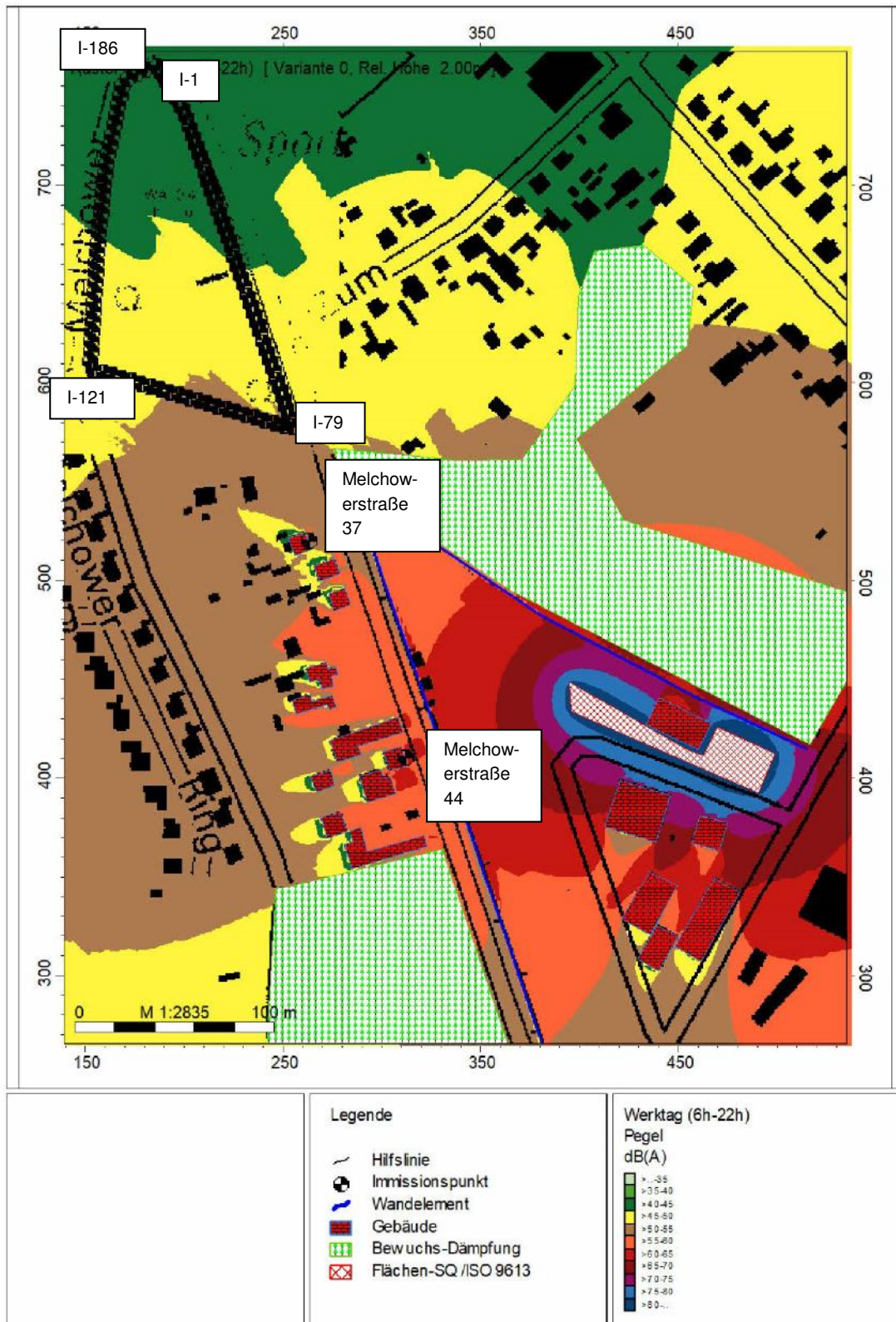


Abbildung 5: Szenario 1 - Ermittlung der anlagenbezogenen Schalleinwirkung
 Rasterlärnkarte für **Werktage** (in der Zeit zwischen 6 Uhr und 22 Uhr).
 Immissionsniveau 2,0 m über Grund, Rasterzellengröße 2 m x 2 m

Die numerischen Ergebnisse der Ausbreitungsberechnungen sind im Anhang 2 wieder geben. In der folgenden Tabelle ist ein Auszug der Ergebnisse wiedergegen. Es werden die Beurteilungspegel für den Tagzeitraum an den beiden anlagen nächsten Immissionsorten in der Melchowerstraße Nr. 37 und 44 sowie an dem Immissionspunkt an der B-Plangebietsgrenze, an dem der höchste Beurteilungspegel vorliegt, aufgeführt. Sonntags und nachts findet kein Anlagenbetrieb statt, so dass keine Schallemissionen durch den Schrottplatz vorliegen.

Tabelle 1: Maximale Beurteilungsschallpegel und Vergleich mit den Grenzwerten der TA Lärm bzw. der Orientierungswerten der DIN 18005-1 (Tagzeit)

Immissions-orte	Lage Immissionsort*		Pegel tags in dB (A)	
			Richtwert TA Lärm bzw. DIN 18005-1	max. Beurteilungspegel
I 1	Melchower Straße 37	EG Nord	60	54
I 2	Melchower Straße 44	EG Nord	60	59
I 43	B-Plangebietsgrenze (südliche Grenze)	EG	55	52
		OG	55	52

Einzelne, kurzzeitige Geräuschspitzen sind nicht in der Höhe zu erwarten, dass sie die Immissionswerte für Immissionsorte außerhalb von Gebäuden am Tage um mehr als 30 dB (A) und in der Nacht um mehr als 20 dB (A) überschreiten (vgl. Punkte 2.8 sowie 6.1 TA Lärm).

Anhaltspunkte für schädliche, tieffrequente Geräusche bestehen auf Grund der Eigenart der untersuchten Schallquellen nicht.

8.2 Ergebnisse der Schallausbreitungsrechnung für Sportanlagengeräusche

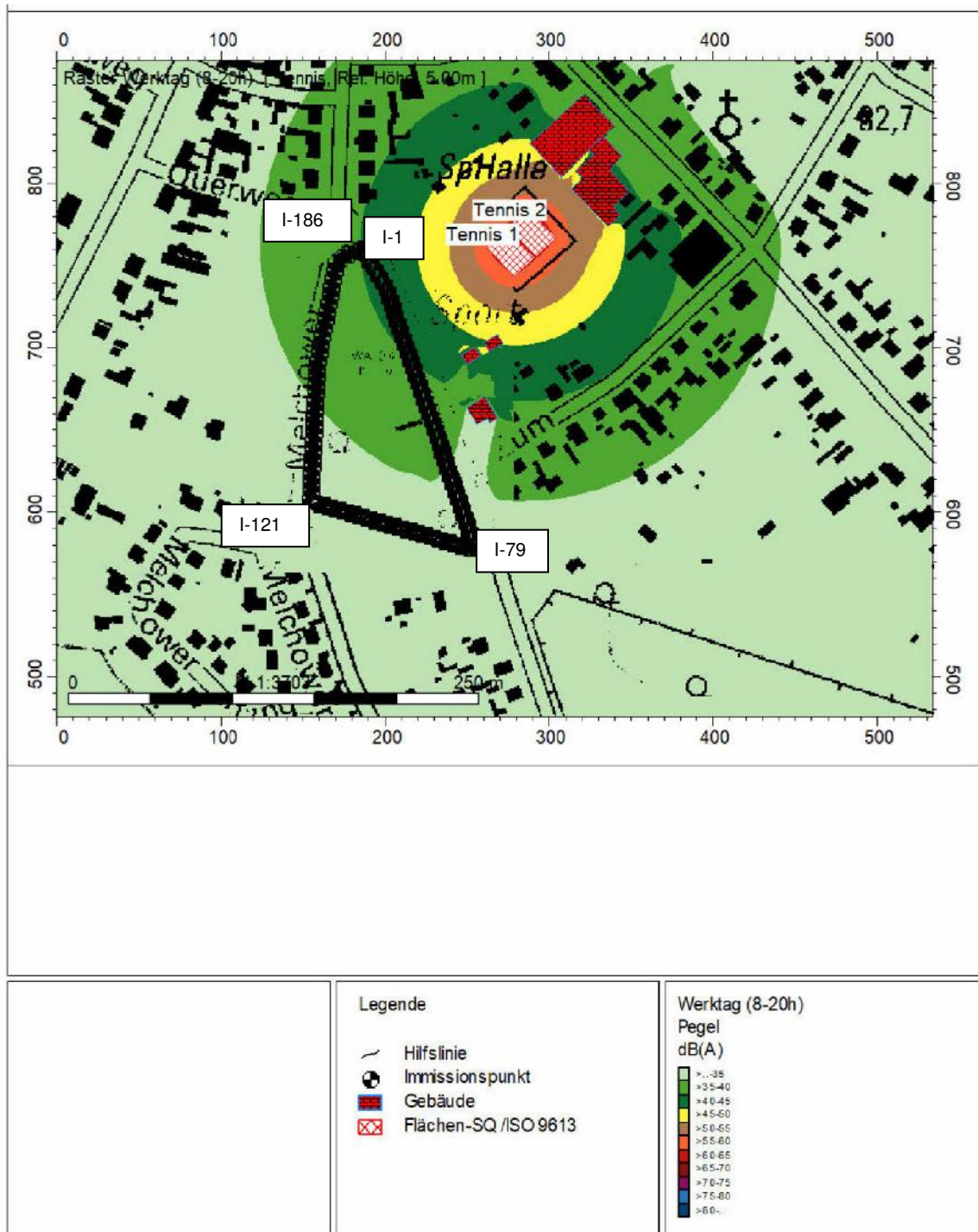


Abbildung 6: Szenario 2 - Ermittlung sportanlagenbezogenen Schalleinwirkung
 Rasterlärnkarte für **Werktage** (in der Zeit zwischen 6 Uhr und 22 Uhr).
 Immissionsniveau 2,0 m über Grund, Rasterzellengröße 1 m x 1 m

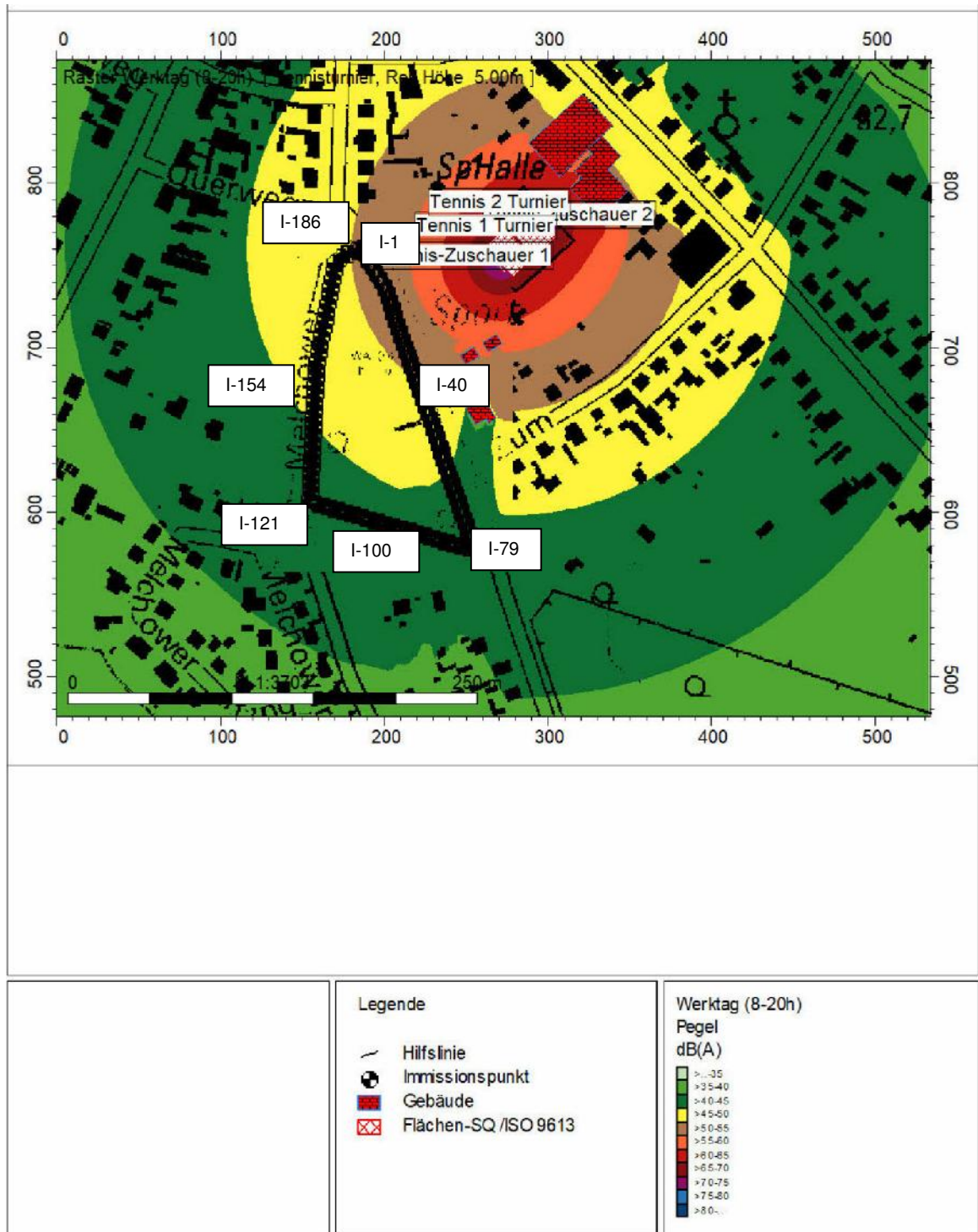


Abbildung 7: Szenario 3 – Tennisturnier: Ermittlung sportanlagenbezogenen Schalleinwirkung
 Rasterlärmkarte für **Werktage (Samstag)** (in der Zeit zwischen 6 Uhr und 22 Uhr).
 Immissionsniveau 2,0 m über Grund, Rasterzellengröße 1 m x 1 m

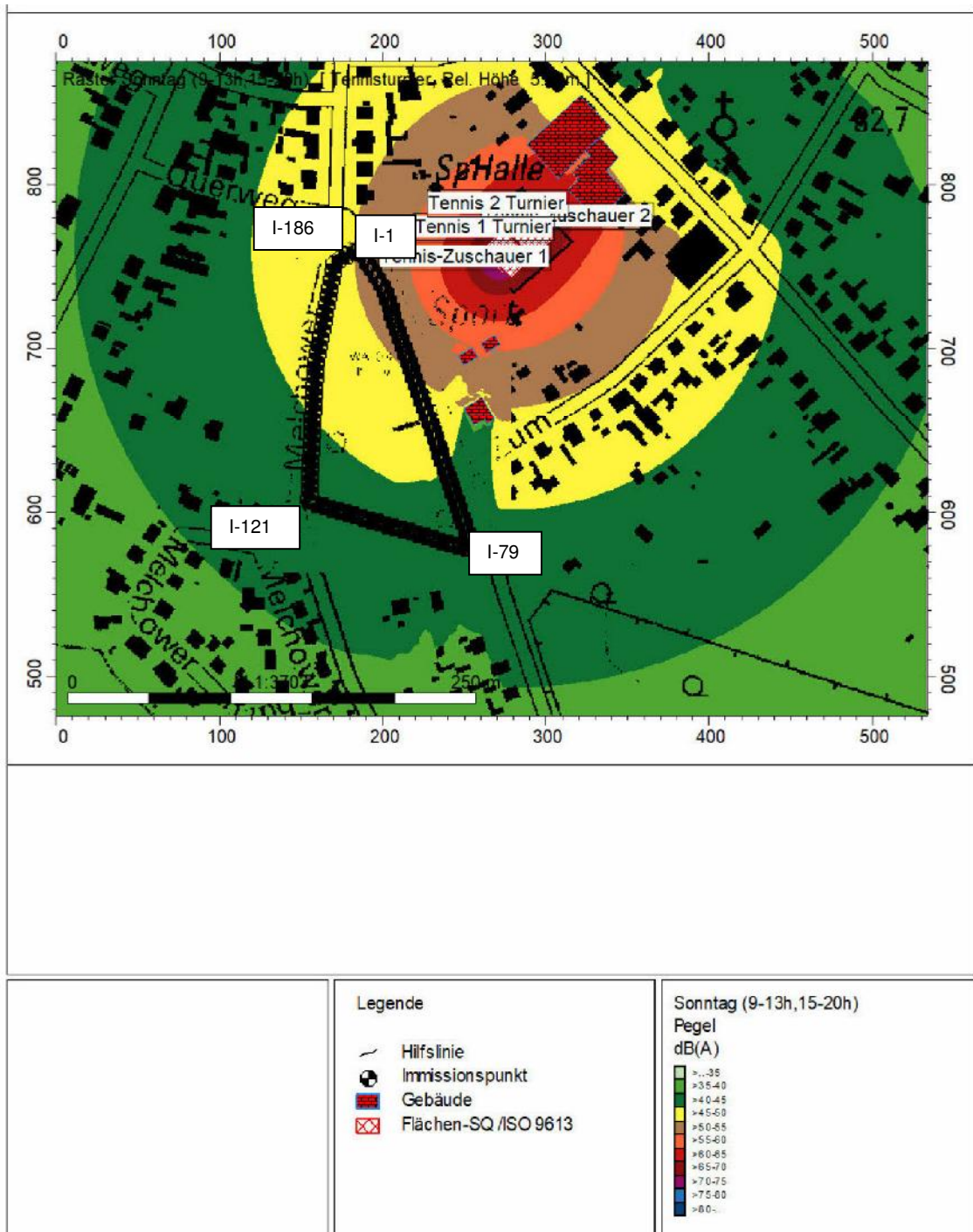


Abbildung 8: Szenario 3 – Tennisturnier: Ermittlung sportanlagenbezogenen Schalleinwirkung
 Rasterlärmappe für **Sonntag** (in der Zeit zwischen 9 Uhr bis 13 und 15 bis 20 Uhr).
 Immissionsniveau 2,0 m über Grund, Rasterzellengröße 1 m x 1 m

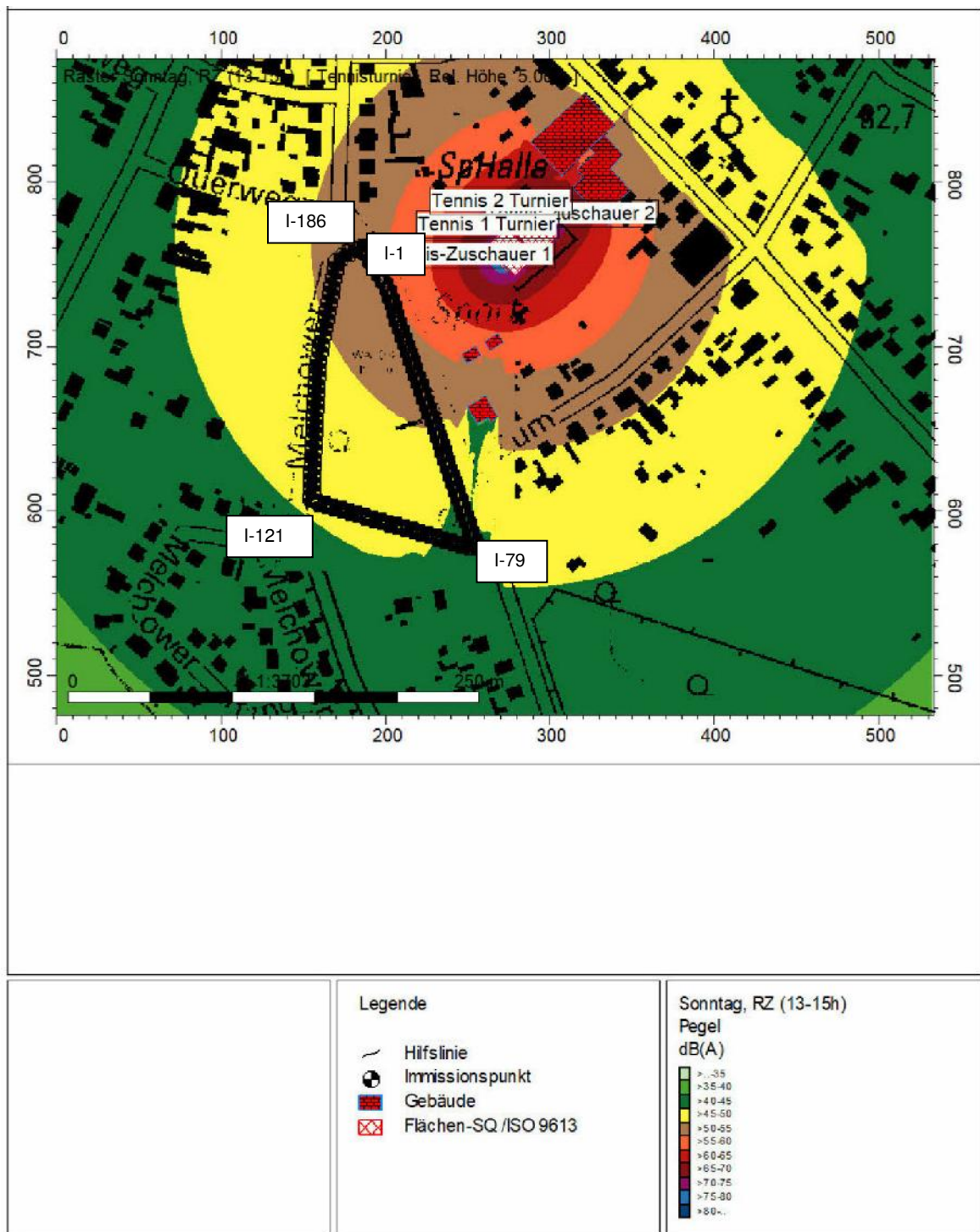


Abbildung 9: Szenario 3 – Tennisturnier: Ermittlung sportanlagenbezogenen Schalleinwirkung
 Rasterlärmkarte für **Sonntag** (in der Zeit zwischen 13 Uhr und 15 Uhr).
 Immissionsniveau 2,0 m über Grund, Rasterzellengröße 1 m x 1 m

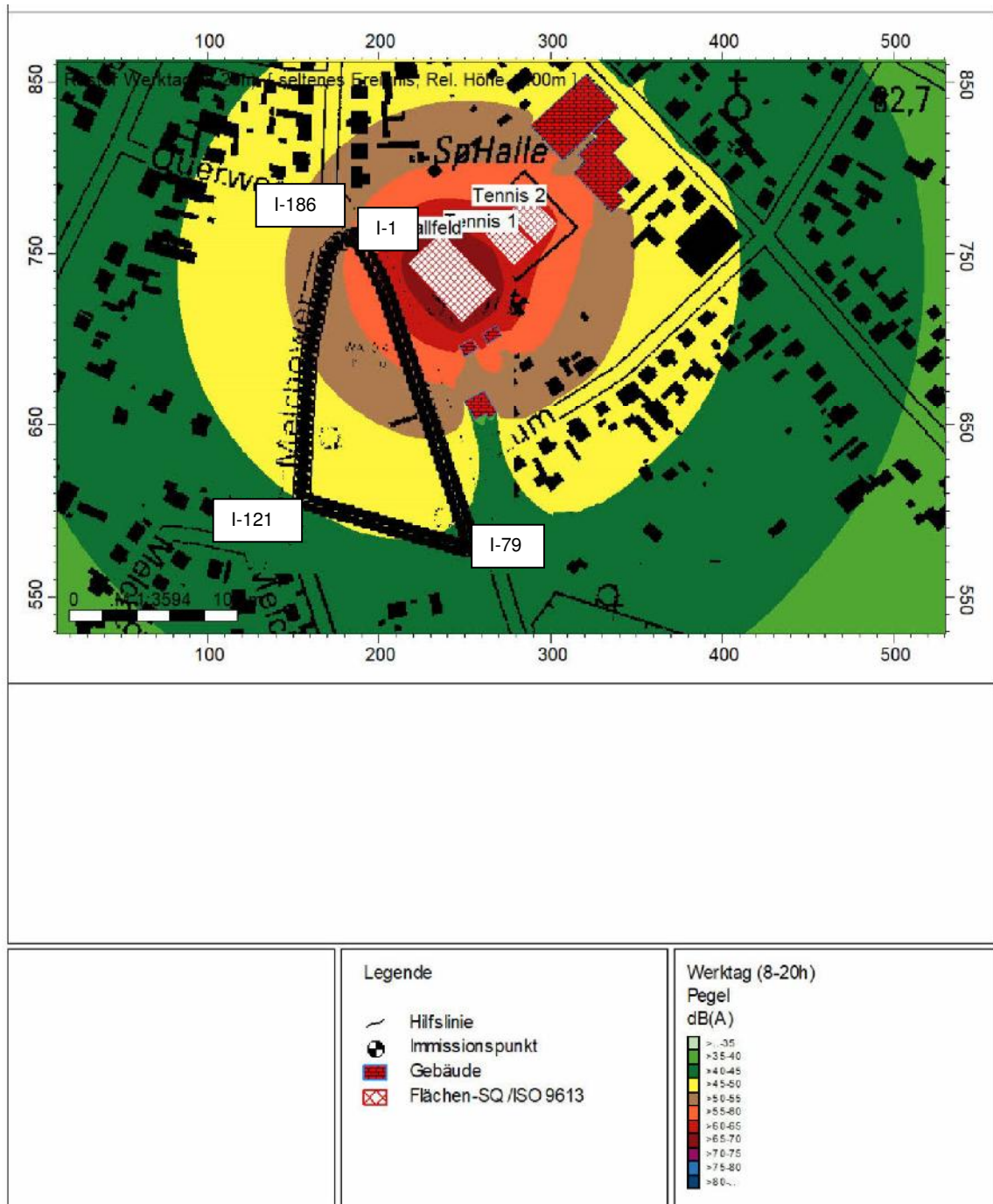


Abbildung 10: Szenario 4 – Tennis und Handball: Ermittlung sportanlagenbezogenen Schalleinwirkung

Rasterlärmkarte für **Werktag** (in der Zeit zwischen 6 Uhr und 22 Uhr).
 Immissionsniveau 2,0 m über Grund, Rasterzellengröße 1 m x 1 m

Die numerischen Ergebnisse der Ausbreitungsberechnung für Sportanlagengeräusche zeigt die Tabellen 2 bis 4.

Tabelle 2: Szenario 2 - Betrieb auf dem Tennisplatz. Maximale Beurteilungsschallpegel für den Sportanlagenlärm und Vergleich mit den Richtwerten der 18. BImSchV (Sportlärmverordnung)

Immissionspkt.	Lage Immissionsort		Pegel tags in dB (A)	
			Richtwert 18. BImSchV	max. Beurteilungspegel
I 11+12	B-Plangebietsgrenze (östl. Grenze)	EG	55	41
		OG	55	41
I 79 + 80	B-Plangebietsgrenze (süd. Grenze)	EG	55	32
		OG	55	33
I 185 + 186	B-Plangebietsgrenze (nördl. Grenze)	EG	55	39
		OG	55	40

Tabelle 3: Szenario 3 - Betrieb auf dem Tennisplatz während Tennisturnieren an Wochenenden als seltenes Ereignis. Maximale Beurteilungsschallpegel für den Sportanlagenlärm und Vergleich mit den Richtwerten für seltene Ereignisse der 18. BImSchV (Sportlärmverordnung)

Immissionspkt.	Lage Immissionsort	Pegel tags in dB (A) Werktags bzw. Samstags		Pegel tags in dB (A) Sonntags außerhalb der Ruhezeiten		Pegel tags in dB (A) Sonntags innerhalb der Ruhezeiten	
		Richtwert 18. BImSchV	Beurteilungspegel	Richtwert 18. BImSchV	Beurteilungspegel	Richtwert 18. BImSchV	Beurteilungspegel
I 11+12	B-Plangebietsgrenze (östl. Grenze)	70	51	70	51	65	54
		70	52	70	52	65	54
I 106+ 107	B-Plangebietsgrenze (südl. Grenze)	70	44	70	43	65	46
		70	43	70	43	65	46
I 185 + 186	B-Plangebietsgrenze nördl. Grenze)	70	50	70	49	65	52
		70	50	70	50	65	53

Tabelle 4: **Szenario 4** - Betrieb auf dem Tennisplatz und dem Handballplatz als seltenes Ereignis. Maximale Beurteilungsschallpegel für den Sportanlagenlärm und Vergleich mit den Richtwerten für seltene Ereignisse der 18. BImSchV (Sportlärmverordnung)

Immissionsort	Lage Immissionsort	Pegel tags in dB (A) Werktags	
		Richtwert 18. BImSchV	Beurteilungspegel
I 17 + 18	B-Plangebietsgrenze (östl. Grenze)	70	61
		70	62
I 101+102	B-Plangebietsgrenze (südl. Grenze)	70	46
		70	47
I 185+186	B-Plangebietsgrenze (westl. Grenze)	70	55
		70	56

Einzelne, kurzzeitige Geräuschspitzen sind nicht in der Höhe zu erwarten, dass sie die Immissionswerte für Immissionsorte außerhalb von Gebäuden am Tage um mehr als 30 dB (A) und in der Nacht um mehr als 20 dB (A) überschreiten (vgl. Punkte 2.8 sowie 6.1 TA Lärm).

9 Zusammenfassende Beurteilung

Die Gemeinde Schorfheide beabsichtigt die Aufstellung des Bebauungsplan Nr. 143 "An der Melchower Straße". Um die planungsrechtlichen Voraussetzungen für das allgemeine Wohngebiet zu schaffen, sind die Aufstellung eines Bebauungsplans und die Änderung des Flächennutzungsplans im Parallelverfahren erforderlich. Im Zuge dessen sind die umweltrelevanten Auswirkungen des Planvorhabens zu untersuchen und in die Abwägung einzustellen.

Die Einordnung der Fläche soll einem allgemeinen Wohngebiet entsprechen. Innerhalb dieser Fläche sollen Wohnhäuser mit zwei Vollgeschossen entstehen. Es befindet sich am südlichen Siedlungsrand des Ortsteils Finowfurt der Gemeinde Schorfheide, Gemarkung Finowfurt, Flur 10, Flurstück 420.

Für die vorliegende Planung ist zu überprüfen, ob der im Umfeld des B-Plangebietes ausgehende Schall durch einen Sportplatz und einen Schrottplatz an den schützenswerten Immissionsorten im Plangebiet zu Überschreitungen der entsprechenden Richt-, Orientierungs-, bzw. Immissionsrichtwerte führt.

Die Ergebnisse lassen sich wie folgt zusammenfassen:

Anlagengeräusche nach TA Lärm – Schrottplatz

An keinem maßgeblichen Immissionsort überschreiten die Beurteilungspegel die zulässigen Orientierungswerte für die städtebauliche Planung der DIN 18005-1 für anlagenbezogene Geräusche in der Tagzeit. Nachts und Sonntags findet kein Betrieb des Schrottplatzes statt. Einschränkungen für Wohnbereiche im B-Plangebiet bestehen aus schallschutztechnischer Sicht nicht.

Sportanlagengeräusche

Die Richtwerte der 18. BImSchV werden an keinem maßgeblichen Immissionsort überschritten.

Dieses Gutachten umfasst 78 Seiten einschließlich der
Anhänge und enthält 10 Abbildungen sowie 4 Tabellen

Berlin, den 07.05.2019

verfasst durch:

geprüft durch:



.....
Dr. Annette Hofele

.....
Dipl. Phys. Thomas Lung

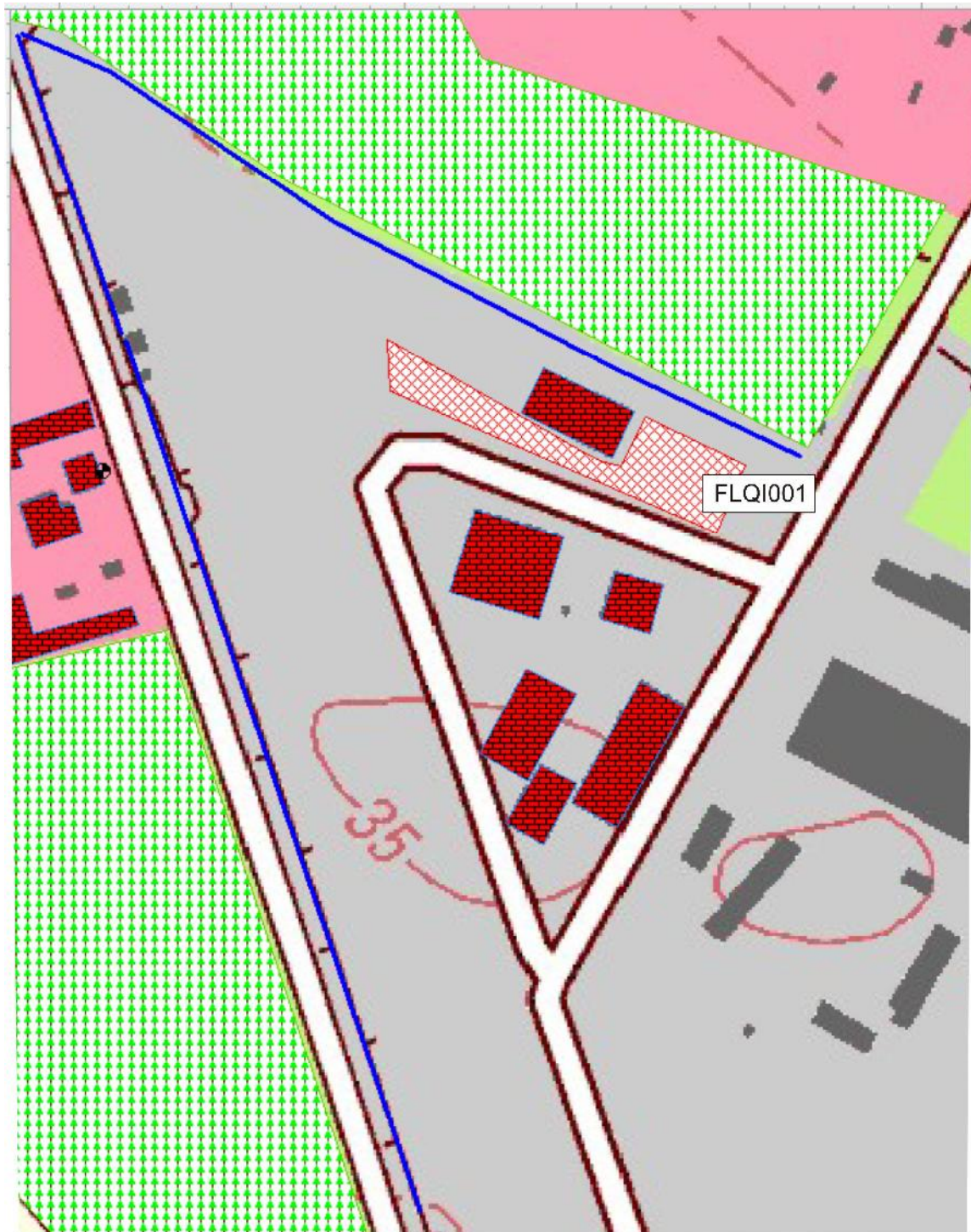


Anhang 1

Emissionsquellenpläne

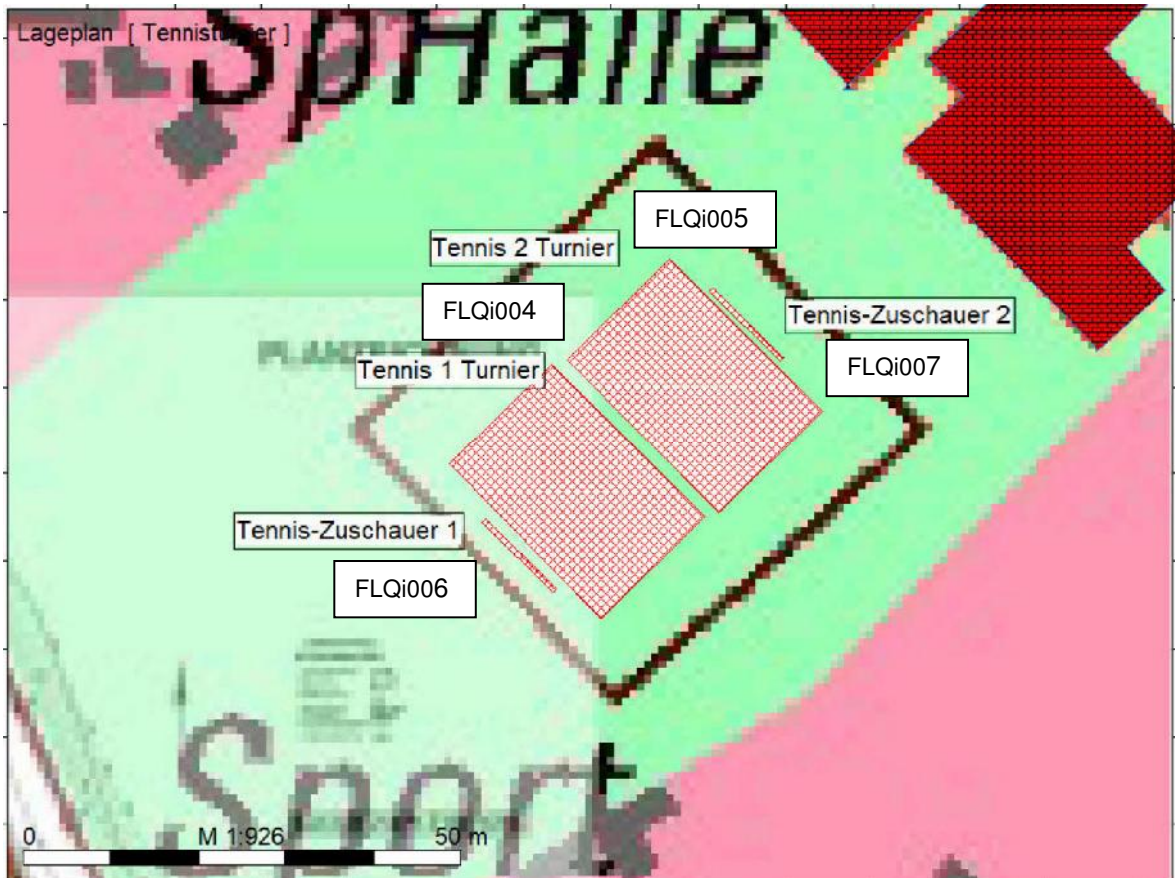
Anlagengeräusche nach TA Lärm

Szenario 1

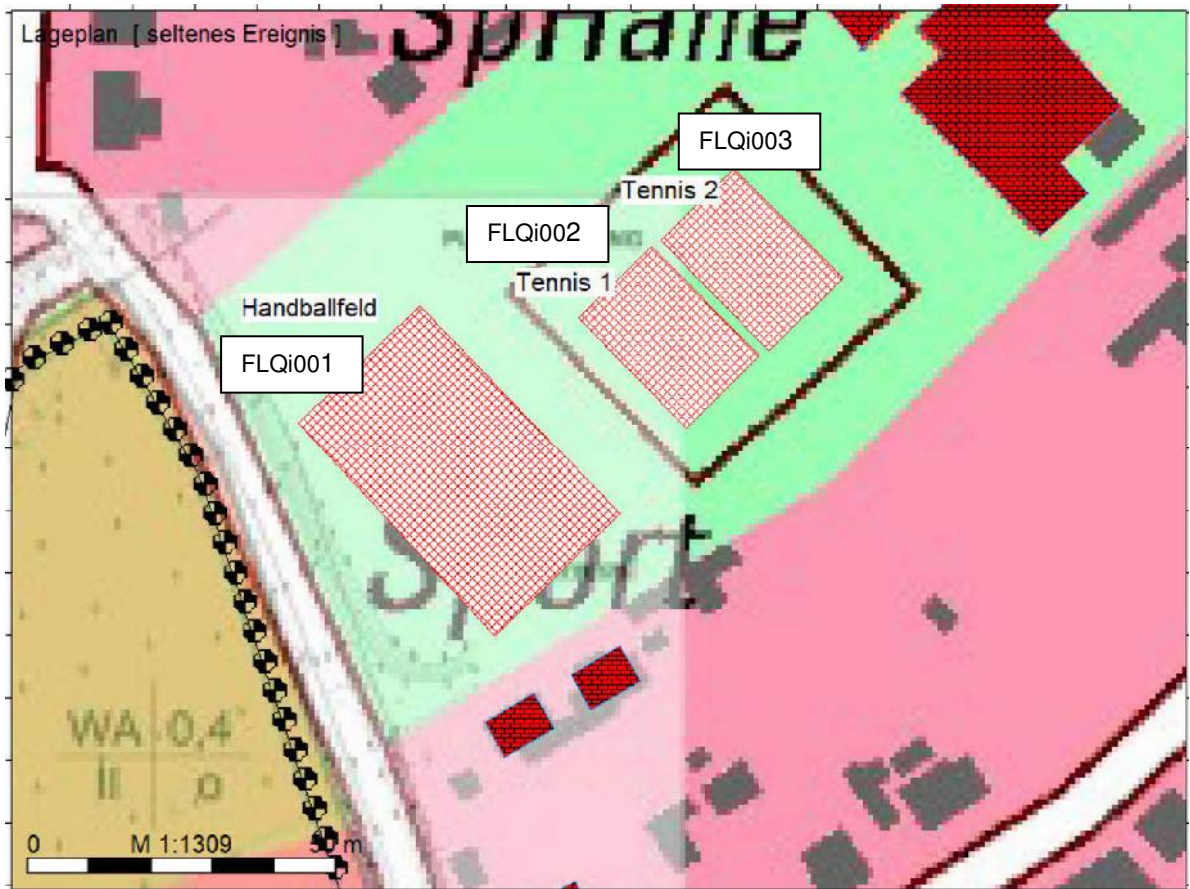




Szenario 3



Szenario 4



Anhang 2

Numerische Berechnungsergebnisse

Anlagengeräusche

Kurze Liste		Punktberechnung					
Immissionsberechnung		Beurteilung nach TA Lärm (1998)					
Variante 0		Einstellung: Kopie von "Referenzeinstellung"					
		Werktag (6h-22h)		Sonntag (6h-22h)		Nacht (22h-6h)	
		IRW	L r,A	IRW	L r,A	IRW	L r,A
		/dB	/dB	/dB	/dB	/dB	/dB
IPkt001	HLIN 1 EG Nord	55	42	55		40	
IPkt002	HLIN 1 OG1Nord	55	42	55		40	
IPkt003	HLIN 2 EG Nord	55	42	55		40	
IPkt004	HLIN 2 OG1Nord	55	42	55		40	
IPkt005	HLIN 3 EG Nord	55	42	55		40	
IPkt006	HLIN 3 OG1Nord	55	42	55		40	
IPkt007	HLIN 4 EG Nord	55	42	55		40	
IPkt008	HLIN 4 OG1Nord	55	42	55		40	
IPkt009	HLIN 5 EG Nord	55	42	55		40	
IPkt010	HLIN 5 OG1Nord	55	42	55		40	
IPkt011	HLIN 6 EG Nord	55	43	55		40	
IPkt012	HLIN 6 OG1Nord	55	43	55		40	
IPkt013	HLIN 7 EG Ost	55	43	55		40	
IPkt014	HLIN 7 OG1Ost	55	43	55		40	
IPkt015	HLIN 8 EG Ost	55	43	55		40	
IPkt016	HLIN 8 OG1Ost	55	43	55		40	
IPkt017	HLIN 9 EG Ost	55	43	55		40	
IPkt018	HLIN 9 OG1Ost	55	43	55		40	
IPkt019	HLIN 10 EG Ost	55	43	55		40	
IPkt020	HLIN 10 OG1Ost	55	43	55		40	
IPkt021	HLIN 11 EG Ost	55	43	55		40	
IPkt022	HLIN 11 OG1Ost	55	43	55		40	
IPkt023	HLIN 12 EG Ost	55	43	55		40	
IPkt024	HLIN 12 OG1Ost	55	43	55		40	
IPkt025	HLIN 13 EG Ost	55	43	55		40	
IPkt026	HLIN 13 OG1Ost	55	43	55		40	
IPkt027	HLIN 14 EG Ost	55	44	55		40	
IPkt028	HLIN 14 OG1Ost	55	44	55		40	
IPkt029	HLIN 15 EG Ost	55	44	55		40	
IPkt030	HLIN 15 OG1Ost	55	44	55		40	
IPkt031	HLIN 16 EG Ost	55	44	55		40	
IPkt032	HLIN 16 OG1Ost	55	44	55		40	
IPkt033	HLIN 17 EG Ost	55	44	55		40	
IPkt034	HLIN 17 OG1Ost	55	44	55		40	
IPkt035	HLIN 18 EG Ost	55	44	55		40	
IPkt036	HLIN 18 OG1Ost	55	44	55		40	
IPkt037	HLIN 19 EG Ost	55	45	55		40	
IPkt038	HLIN 19 OG1Ost	55	45	55		40	
IPkt039	HLIN 20 EG Ost	55	45	55		40	
IPkt040	HLIN 20 OG1Ost	55	45	55		40	
IPkt041	HLIN 21 EG Ost	55	45	55		40	
IPkt042	HLIN 21 OG1Ost	55	45	55		40	
IPkt043	HLIN 22 EG Ost	55	45	55		40	

Schallimmissionen - B-Plan 143 „An der Melchower Straße“ der Gemeinde Schorfheide

IPkt044	HLIN	22	OG1Ost	55	45	55	40		
IPkt045	HLIN	23	EG Ost	55	45	55	40		
IPkt046	HLIN	23	OG1Ost	55	45	55	40		
IPkt047	HLIN	24	EG Ost	55	45	55	40		
IPkt048	HLIN	24	OG1Ost	55	45	55	40		
IPkt049	HLIN	25	EG Ost	55	46	55	40		
IPkt050	HLIN	25	OG1Ost	55	46	55	40		
IPkt051	HLIN	26	EG Ost	55	47	55	40		
IPkt052	HLIN	26	OG1Ost	55	47	55	40		
IPkt053	HLIN	27	EG Ost	55	47	55	40		
IPkt054	HLIN	27	OG1Ost	55	47	55	40		
IPkt055	HLIN	28	EG Ost	55	47	55	40		
IPkt056	HLIN	28	OG1Ost	55	47	55	40		
IPkt057	HLIN	29	EG Ost	55	47	55	40		
IPkt058	HLIN	29	OG1Ost	55	47	55	40		
IPkt059	HLIN	30	EG Ost	55	47	55	40		
IPkt060	HLIN	30	OG1Ost	55	47	55	40		
IPkt061	HLIN	31	EG Ost	55	47	55	40		
IPkt062	HLIN	31	OG1Ost	55	47	55	40		
IPkt063	HLIN	32	EG Ost	55	48	55	40		
IPkt064	HLIN	32	OG1Ost	55	48	55	40		
IPkt065	HLIN	33	EG Ost	55	48	55	40		
IPkt066	HLIN	33	OG1Ost	55	48	55	40		
IPkt067	HLIN	34	EG Ost	55	48	55	40		
IPkt068	HLIN	34	OG1Ost	55	48	55	40		
IPkt069	HLIN	35	EG Ost	55	48	55	40		
IPkt070	HLIN	35	OG1Ost	55	49	55	40		
IPkt071	HLIN	36	EG Ost	55	48	55	40		
IPkt072	HLIN	36	OG1Ost	55	48	55	40		
IPkt073	HLIN	37	EG Ost	55	49	55	40		
IPkt074	HLIN	37	OG1Ost	55	48	55	40		
IPkt075	HLIN	38	EG Ost	55	49	55	40		
IPkt076	HLIN	38	OG1Ost	55	49	55	40		
IPkt077	HLIN	39	EG Ost	55	50	55	40		
IPkt078	HLIN	39	OG1Ost	55	50	55	40		
IPkt079	HLIN	40	EG Ost	55	51	55	40		
IPkt080	HLIN	40	OG1Ost	55	51	55	40		
IPkt081	HLIN	41	EG Süd	55	51	55	40		
IPkt082	HLIN	41	OG1Süd	55	51	55	40		
IPkt083	HLIN	42	EG Süd	55	51	55	40		
IPkt084	HLIN	42	OG1Süd	55	51	55	40		
IPkt085	HLIN	43	EG Süd	55	52	55	40		
IPkt086	HLIN	43	OG1Süd	55	52	55	40		
IPkt087	HLIN	44	EG Süd	55	51	55	40		
IPkt088	HLIN	44	OG1Süd	55	52	55	40		
IPkt089	HLIN	45	EG Süd	55	51	55	40		
IPkt090	HLIN	45	OG1Süd	55	51	55	40		
IPkt091	HLIN	46	EG Süd	55	51	55	40		
IPkt092	HLIN	46	OG1Süd	55	51	55	40		
IPkt093	HLIN	47	EG Süd	55	51	55	40		
IPkt094	HLIN	47	OG1Süd	55	51	55	40		
IPkt095	HLIN	48	EG Süd	55	51	55	40		

Schallimmissionen - B-Plan 143 „An der Melchower Straße“ der Gemeinde Schorfheide

IPkt096	HLIN 48 OG1Süd	55	51	55		40			
IPkt097	HLIN 49 EG Süd	55	51	55		40			
IPkt098	HLIN 49 OG1Süd	55	51	55		40			
IPkt099	HLIN 50 EG Süd	55	51	55		40			
IPkt100	HLIN 50 OG1Süd	55	51	55		40			
IPkt101	HLIN 51 EG Süd	55	51	55		40			
IPkt102	HLIN 51 OG1Süd	55	51	55		40			
IPkt103	HLIN 52 EG Süd	55	51	55		40			
IPkt104	HLIN 52 OG1Süd	55	51	55		40			
IPkt105	HLIN 53 EG Süd	55	50	55		40			
IPkt106	HLIN 53 OG1Süd	55	50	55		40			
IPkt107	HLIN 54 EG Süd	55	50	55		40			
IPkt108	HLIN 54 OG1Süd	55	50	55		40			
IPkt109	HLIN 55 EG Süd	55	50	55		40			
IPkt110	HLIN 55 OG1Süd	55	50	55		40			
IPkt111	HLIN 56 EG Süd	55	50	55		40			
IPkt112	HLIN 56 OG1Süd	55	50	55		40			
IPkt113	HLIN 57 EG Süd	55	50	55		40			
IPkt114	HLIN 57 OG1Süd	55	50	55		40			
IPkt115	HLIN 58 EG Süd	55	50	55		40			
IPkt116	HLIN 58 OG1Süd	55	50	55		40			
IPkt117	HLIN 59 EG Süd	55	50	55		40			
IPkt118	HLIN 59 OG1Süd	55	50	55		40			
IPkt119	HLIN 60 EG Süd	55	49	55		40			
IPkt120	HLIN 60 OG1Süd	55	49	55		40			
IPkt121	HLIN 61 EG Süd	55	49	55		40			
IPkt122	HLIN 61 OG1Süd	55	49	55		40			
IPkt123	HLIN 62 EG S/W	55	49	55		40			
IPkt124	HLIN 62 OG1S/W	55	49	55		40			
IPkt125	HLIN 63 EG S/W	55	49	55		40			
IPkt126	HLIN 63 OG1S/W	55	49	55		40			
IPkt127	HLIN 64 EG S/W	55	49	55		40			
IPkt128	HLIN 64 OG1S/W	55	49	55		40			
IPkt129	HLIN 65 EG S/W	55	49	55		40			
IPkt130	HLIN 65 OG1S/W	55	49	55		40			
IPkt131	HLIN 66 EG S/W	55	49	55		40			
IPkt132	HLIN 66 OG1S/W	55	49	55		40			
IPkt133	HLIN 67 EG S/W	55	48	55		40			
IPkt134	HLIN 67 OG1S/W	55	48	55		40			
IPkt135	HLIN 68 EG S/W	55	49	55		40			
IPkt136	HLIN 68 OG1S/W	55	49	55		40			
IPkt137	HLIN 69 EG S/W	55	48	55		40			
IPkt138	HLIN 69 OG1S/W	55	48	55		40			
IPkt139	HLIN 70 EG S/W	55	48	55		40			
IPkt140	HLIN 70 OG1S/W	55	48	55		40			
IPkt141	HLIN 71 EG S/W	55	48	55		40			
IPkt142	HLIN 71 OG1S/W	55	48	55		40			
IPkt143	HLIN 72 EG S/W	55	47	55		40			
IPkt144	HLIN 72 OG1S/W	55	46	55		40			
IPkt145	HLIN 73 EG S/W	55	47	55		40			
IPkt146	HLIN 73 OG1S/W	55	47	55		40			
IPkt147	HLIN 74 EG S/W	55	46	55		40			

Schallimmissionen - B-Plan 143 „An der Melchower Straße“ der Gemeinde Schorfheide

IPkt148	HLIN 74 OG1S/W	55	46	55	40
IPkt149	HLIN 75 EG N/W	55	45	55	40
IPkt150	HLIN 75 OG1N/W	55	45	55	40
IPkt151	HLIN 76 EG N/W	55	45	55	40
IPkt152	HLIN 76 OG1N/W	55	45	55	40
IPkt153	HLIN 77 EG N/W	55	44	55	40
IPkt154	HLIN 77 OG1N/W	55	44	55	40
IPkt155	HLIN 78 EG N/W	55	44	55	40
IPkt156	HLIN 78 OG1N/W	55	44	55	40
IPkt157	HLIN 79 EG N/W	55	44	55	40
IPkt158	HLIN 79 OG1N/W	55	44	55	40
IPkt159	HLIN 80 EG N/W	55	44	55	40
IPkt160	HLIN 80 OG1N/W	55	44	55	40
IPkt161	HLIN 81 EG N/W	55	44	55	40
IPkt162	HLIN 81 OG1N/W	55	44	55	40
IPkt163	HLIN 82 EG Nord	55	44	55	40
IPkt164	HLIN 82 OG1Nord	55	44	55	40
IPkt165	HLIN 83 EG Nord	55	44	55	40
IPkt166	HLIN 83 OG1Nord	55	44	55	40
IPkt167	HLIN 84 EG Nord	55	44	55	40
IPkt168	HLIN 84 OG1Nord	55	44	55	40
IPkt169	HLIN 85 EG Nord	55	43	55	40
IPkt170	HLIN 85 OG1Nord	55	43	55	40
IPkt171	HLIN 86 EG Nord	55	43	55	40
IPkt172	HLIN 86 OG1Nord	55	43	55	40
IPkt173	HLIN 87 EG Nord	55	43	55	40
IPkt174	HLIN 87 OG1Nord	55	43	55	40
IPkt175	HLIN 88 EG Nord	55	43	55	40
IPkt176	HLIN 88 OG1Nord	55	43	55	40
IPkt177	HLIN 89 EG Nord	55	42	55	40
IPkt178	HLIN 89 OG1Nord	55	42	55	40
IPkt179	HLIN 90 EG Nord	55	42	55	40
IPkt180	HLIN 90 OG1Nord	55	42	55	40
IPkt181	HLIN 91 EG Nord	55	42	55	40
IPkt182	HLIN 91 OG1Nord	55	42	55	40
IPkt183	HLIN 92 EG Nord	55	42	55	40
IPkt184	HLIN 92 OG1Nord	55	42	55	40
IPkt185	HLIN 93 EG Nord	55	42	55	40
IPkt186	HLIN 93 OG1Nord	55	42	55	40
IPkt187	Melchowerstr. 44	60	59	60	45
IPkt188	Melchowerstr. 37	60	54	60	45

Sportanlagengeräusche
Szenario 2 – Tennisplatz Betrieb

Kurze Liste			Punktberechnung																	
Immissionsberechnung			Beurteilung nach 18. BImSchV																	
Tennis			Einstellung: Kopie von "Referenzeinstellung"																	
			Werktag, RZ (6-8h)		Werktag (8-20h)		Werktag, RZ (20-22h)		Werktag, Nacht (22-6h)		Sonntag, RZ (7-9h)		Sonntag (9-13h, 15-20h)		Sonntag, RZ (13-15h)		Sonntag, RZ (20-22h)		Sonntag, Nacht (22-7h)	
			IRW	L r,A	IRW	L r,A	IRW	L r,A	IRW	L r,A	IRW	L r,A	IRW	L r,A	IRW	L r,A	IRW	L r,A	IRW	L r,A
			/dB	/dB	/dB	/dB	/dB	/dB	/dB	/dB	/dB	/dB	/dB	/dB	/dB	/dB	/dB	/dB	/dB	/dB
IPkt001	HLIN	1 EG Nord			55	40														
IPkt002	HLIN	1 OG1Nord			55	40														
IPkt003	HLIN	2 EG Nord			55	40														
IPkt004	HLIN	2 OG1Nord			55	40														
IPkt005	HLIN	3 EG Nord			55	40														
IPkt006	HLIN	3 OG1Nord			55	41														
IPkt007	HLIN	4 EG Nord			55	40														
IPkt008	HLIN	4 OG1Nord			55	41														
IPkt009	HLIN	5 EG Nord			55	40														
IPkt010	HLIN	5 OG1Nord			55	41														
IPkt011	HLIN	6 EG Nord			55	41														
IPkt012	HLIN	6 OG1Nord			55	41														
IPkt013	HLIN	7 EG Ost			55	41														
IPkt014	HLIN	7 OG1Ost			55	41														
IPkt015	HLIN	8 EG Ost			55	41														
IPkt016	HLIN	8 OG1Ost			55	41														
IPkt017	HLIN	9 EG Ost			55	41														
IPkt018	HLIN	9 OG1Ost			55	41														
IPkt019	HLIN	10 EG Ost			55	40														
IPkt020	HLIN	10 OG1Ost			55	41														
IPkt021	HLIN	11 EG Ost			55	40														
IPkt022	HLIN	11 OG1Ost			55	41														
IPkt023	HLIN	12 EG Ost			55	40														
IPkt024	HLIN	12 OG1Ost			55	41														
IPkt025	HLIN	13 EG Ost			55	40														
IPkt026	HLIN	13 OG1Ost			55	41														
IPkt027	HLIN	14 EG Ost			55	40														
IPkt028	HLIN	14 OG1Ost			55	40														
IPkt029	HLIN	15 EG Ost			55	40														
IPkt030	HLIN	15 OG1Ost			55	40														
IPkt031	HLIN	16 EG Ost			55	39														
IPkt032	HLIN	16 OG1Ost			55	40														
IPkt033	HLIN	17 EG Ost			55	39														
IPkt034	HLIN	17 OG1Ost			55	40														
IPkt035	HLIN	18 EG Ost			55	39														
IPkt036	HLIN	18 OG1Ost			55	39														
IPkt037	HLIN	19 EG Ost			55	39														
IPkt038	HLIN	19 OG1Ost			55	39														
IPkt039	HLIN	20 EG Ost			55	38														
IPkt040	HLIN	20 OG1Ost			55	39														
IPkt041	HLIN	21 EG Ost			55	38														
IPkt042	HLIN	21 OG1Ost			55	38														
IPkt043	HLIN	22 EG Ost			55	37														
IPkt044	HLIN	22 OG1Ost			55	38														

Schallimmissionen - B-Plan 143 „An der Melchower Straße“ der Gemeinde Schorfheide

IPkt045	HLIN	23	EG Ost			55	36												
IPkt046	HLIN	23	OG1Ost			55	38												
IPkt047	HLIN	24	EG Ost			55	35												
IPkt048	HLIN	24	OG1Ost			55	37												
IPkt049	HLIN	25	EG Ost			55	34												
IPkt050	HLIN	25	OG1Ost			55	37												
IPkt051	HLIN	26	EG Ost			55	34												
IPkt052	HLIN	26	OG1Ost			55	36												
IPkt053	HLIN	27	EG Ost			55	34												
IPkt054	HLIN	27	OG1Ost			55	36												
IPkt055	HLIN	28	EG Ost			55	34												
IPkt056	HLIN	28	OG1Ost			55	36												
IPkt057	HLIN	29	EG Ost			55	34												
IPkt058	HLIN	29	OG1Ost			55	35												
IPkt059	HLIN	30	EG Ost			55	32												
IPkt060	HLIN	30	OG1Ost			55	35												
IPkt061	HLIN	31	EG Ost			55	30												
IPkt062	HLIN	31	OG1Ost			55	34												
IPkt063	HLIN	32	EG Ost			55	29												
IPkt064	HLIN	32	OG1Ost			55	33												
IPkt065	HLIN	33	EG Ost			55	29												
IPkt066	HLIN	33	OG1Ost			55	33												
IPkt067	HLIN	34	EG Ost			55	29												
IPkt068	HLIN	34	OG1Ost			55	32												
IPkt069	HLIN	35	EG Ost			55	29												
IPkt070	HLIN	35	OG1Ost			55	32												
IPkt071	HLIN	36	EG Ost			55	30												
IPkt072	HLIN	36	OG1Ost			55	33												
IPkt073	HLIN	37	EG Ost			55	30												
IPkt074	HLIN	37	OG1Ost			55	32												
IPkt075	HLIN	38	EG Ost			55	31												
IPkt076	HLIN	38	OG1Ost			55	33												
IPkt077	HLIN	39	EG Ost			55	31												
IPkt078	HLIN	39	OG1Ost			55	33												
IPkt079	HLIN	40	EG Ost			55	32												
IPkt080	HLIN	40	OG1Ost			55	33												
IPkt081	HLIN	41	EG Süd			55	31												
IPkt082	HLIN	41	OG1Süd			55	32												
IPkt083	HLIN	42	EG Süd			55	30												
IPkt084	HLIN	42	OG1Süd			55	32												
IPkt085	HLIN	43	EG Süd			55	29												
IPkt086	HLIN	43	OG1Süd			55	32												
IPkt087	HLIN	44	EG Süd			55	29												
IPkt088	HLIN	44	OG1Süd			55	32												
IPkt089	HLIN	45	EG Süd			55	30												
IPkt090	HLIN	45	OG1Süd			55	32												
IPkt091	HLIN	46	EG Süd			55	31												
IPkt092	HLIN	46	OG1Süd			55	33												
IPkt093	HLIN	47	EG Süd			55	32												
IPkt094	HLIN	47	OG1Süd			55	33												
IPkt095	HLIN	48	EG Süd			55	32												
IPkt096	HLIN	48	OG1Süd			55	33												
IPkt097	HLIN	49	EG Süd			55	32												
IPkt098	HLIN	49	OG1Süd			55	33												
IPkt099	HLIN	50	EG Süd			55	32												

Schallimmissionen - B-Plan 143 „An der Melchower Straße“ der Gemeinde Schorfheide

IPkt155	HLIN	78	EG N/W			55	36												
IPkt156	HLIN	78	OG1N/W			55	36												
IPkt157	HLIN	79	EG N/W			55	36												
IPkt158	HLIN	79	OG1N/W			55	36												
IPkt159	HLIN	80	EG N/W			55	36												
IPkt160	HLIN	80	OG1N/W			55	37												
IPkt161	HLIN	81	EG N/W			55	36												
IPkt162	HLIN	81	OG1N/W			55	37												
IPkt163	HLIN	82	EG N/W			55	37												
IPkt164	HLIN	82	OG1N/W			55	37												
IPkt165	HLIN	83	EG N/W			55	37												
IPkt166	HLIN	83	OG1N/W			55	37												
IPkt167	HLIN	84	EG N/W			55	37												
IPkt168	HLIN	84	OG1N/W			55	37												
IPkt169	HLIN	85	EG N/W			55	37												
IPkt170	HLIN	85	OG1N/W			55	38												
IPkt171	HLIN	86	EG N/W			55	37												
IPkt172	HLIN	86	OG1N/W			55	38												
IPkt173	HLIN	87	EG N/W			55	38												
IPkt174	HLIN	87	OG1N/W			55	38												
IPkt175	HLIN	88	EG N/W			55	38												
IPkt176	HLIN	88	OG1N/W			55	38												
IPkt177	HLIN	89	EG N/W			55	38												
IPkt178	HLIN	89	OG1N/W			55	38												
IPkt179	HLIN	90	EG N/W			55	38												
IPkt180	HLIN	90	OG1N/W			55	38												
IPkt181	HLIN	91	EG Nord			55	38												
IPkt182	HLIN	91	OG1Nord			55	39												
IPkt183	HLIN	92	EG Nord			55	39												
IPkt184	HLIN	92	OG1Nord			55	39												
IPkt185	HLIN	93	EG Nord			55	39												
IPkt186	HLIN	93	OG1Nord			55	40												

Szenario 3 – Tennisplatz mit Turnier (seltenes Ereignis)

Kurze Liste		Punktberechnung																	
Immissionsberechnung		Beurteilung nach 18. BImSchV																	
Tennisturnier		Einstellung: Kopie von "Referenzeinstellung"																	
		Werktag, RZ (6-8h)		Werktag (8-20h)		Werktag, RZ (20- 22h)		Werktag, Nacht (22- 6h)		Sonntag, RZ (7-9h)		Sonntag (9-13h,15- 20h)		Sonntag, RZ (13- 15h)		Sonntag, RZ (20- 22h)		Sonntag, Nacht (22- 7h)	
		IRW	L r,A	IRW	L r,A	IRW	L r,A	IRW	L r,A	IRW	L r,A	IRW	L r,A	IRW	L r,A	IRW	L r,A	IRW	L r,A
		/dB	/dB	/dB	/dB	/dB	/dB	/dB	/dB	/dB	/dB	/dB	/dB	/dB	/dB	/dB	/dB	/dB	/dB
IPkt001	HLIN 1 EG Nord			70	50							70	50	65	52				
IPkt002	HLIN 1 OG1Nord			70	51							70	50	65	53				
IPkt003	HLIN 2 EG Nord			70	50							70	50	65	53				
IPkt004	HLIN 2 OG1Nord			70	51							70	51	65	53				
IPkt005	HLIN 3 EG Nord			70	51							70	50	65	53				
IPkt006	HLIN 3 OG1Nord			70	51							70	51	65	54				
IPkt007	HLIN 4 EG Nord			70	51							70	51	65	53				
IPkt008	HLIN 4 OG1Nord			70	51							70	51	65	54				
IPkt009	HLIN 5 EG Nord			70	51							70	51	65	53				
IPkt010	HLIN 5 OG1Nord			70	52							70	52	65	54				
IPkt011	HLIN 6 EG Nord			70	51							70	51	65	54				
IPkt012	HLIN 6 OG1Nord			70	52							70	52	65	54				
IPkt013	HLIN 7 EG Ost			70	51							70	51	65	54				
IPkt014	HLIN 7 OG1Ost			70	52							70	52	65	54				
IPkt015	HLIN 8 EG Ost			70	51							70	51	65	54				
IPkt016	HLIN 8 OG1Ost			70	52							70	52	65	54				
IPkt017	HLIN 9 EG Ost			70	51							70	51	65	54				
IPkt018	HLIN 9 OG1Ost			70	52							70	52	65	54				
IPkt019	HLIN 10 EG Ost			70	51							70	51	65	54				
IPkt020	HLIN 10 OG1Ost			70	52							70	52	65	54				
IPkt021	HLIN 11 EG Ost			70	51							70	51	65	54				
IPkt022	HLIN 11 OG1Ost			70	52							70	52	65	54				
IPkt023	HLIN 12 EG Ost			70	51							70	51	65	53				
IPkt024	HLIN 12 OG1Ost			70	52							70	52	65	54				
IPkt025	HLIN 13 EG Ost			70	51							70	51	65	53				
IPkt026	HLIN 13 OG1Ost			70	52							70	51	65	54				
IPkt027	HLIN 14 EG Ost			70	51							70	50	65	53				
IPkt028	HLIN 14 OG1Ost			70	51							70	51	65	54				
IPkt029	HLIN 15 EG Ost			70	50							70	50	65	53				
IPkt030	HLIN 15 OG1Ost			70	51							70	51	65	53				
IPkt031	HLIN 16 EG Ost			70	50							70	50	65	52				
IPkt032	HLIN 16 OG1Ost			70	51							70	51	65	53				
IPkt033	HLIN 17 EG Ost			70	50							70	50	65	52				
IPkt034	HLIN 17 OG1Ost			70	50							70	50	65	53				
IPkt035	HLIN 18 EG Ost			70	50							70	49	65	52				
IPkt036	HLIN 18 OG1Ost			70	50							70	50	65	52				
IPkt037	HLIN 19 EG Ost			70	49							70	49	65	52				
IPkt038	HLIN 19 OG1Ost			70	50							70	50	65	52				
IPkt039	HLIN 20 EG Ost			70	49							70	49	65	51				
IPkt040	HLIN 20 OG1Ost			70	50							70	49	65	52				
IPkt041	HLIN 21 EG Ost			70	49							70	48	65	51				
IPkt042	HLIN 21 OG1Ost			70	49							70	49	65	52				
IPkt043	HLIN 22 EG Ost			70	48							70	48	65	51				
IPkt044	HLIN 22 OG1Ost			70	49							70	49	65	51				
IPkt045	HLIN 23 EG Ost			70	47							70	47	65	49				
IPkt046	HLIN 23 OG1Ost			70	48							70	48	65	51				

Schallimmissionen - B-Plan 143 „An der Melchower Straße“ der Gemeinde Schorfheide

IPkt047	HLIN	24	EG Ost			70	46						70	46	65	48				
IPkt048	HLIN	24	OG1Ost			70	48						70	47	65	50				
IPkt049	HLIN	25	EG Ost			70	44						70	44	65	47				
IPkt050	HLIN	25	OG1Ost			70	47						70	47	65	49				
IPkt051	HLIN	26	EG Ost			70	44						70	44	65	46				
IPkt052	HLIN	26	OG1Ost			70	46						70	46	65	49				
IPkt053	HLIN	27	EG Ost			70	44						70	44	65	46				
IPkt054	HLIN	27	OG1Ost			70	46						70	46	65	48				
IPkt055	HLIN	28	EG Ost			70	44						70	44	65	46				
IPkt056	HLIN	28	OG1Ost			70	46						70	46	65	48				
IPkt057	HLIN	29	EG Ost			70	43						70	43	65	45				
IPkt058	HLIN	29	OG1Ost			70	45						70	45	65	48				
IPkt059	HLIN	30	EG Ost			70	43						70	42	65	45				
IPkt060	HLIN	30	OG1Ost			70	45						70	45	65	47				
IPkt061	HLIN	31	EG Ost			70	41						70	41	65	43				
IPkt062	HLIN	31	OG1Ost			70	44						70	44	65	46				
IPkt063	HLIN	32	EG Ost			70	39						70	39	65	42				
IPkt064	HLIN	32	OG1Ost			70	43						70	43	65	45				
IPkt065	HLIN	33	EG Ost			70	39						70	39	65	42				
IPkt066	HLIN	33	OG1Ost			70	43						70	42	65	45				
IPkt067	HLIN	34	EG Ost			70	40						70	40	65	42				
IPkt068	HLIN	34	OG1Ost			70	43						70	43	65	45				
IPkt069	HLIN	35	EG Ost			70	39						70	39	65	41				
IPkt070	HLIN	35	OG1Ost			70	43						70	42	65	45				
IPkt071	HLIN	36	EG Ost			70	39						70	39	65	42				
IPkt072	HLIN	36	OG1Ost			70	42						70	42	65	45				
IPkt073	HLIN	37	EG Ost			70	40						70	40	65	42				
IPkt074	HLIN	37	OG1Ost			70	42						70	42	65	45				
IPkt075	HLIN	38	EG Ost			70	41						70	40	65	43				
IPkt076	HLIN	38	OG1Ost			70	42						70	42	65	45				
IPkt077	HLIN	39	EG Ost			70	41						70	41	65	43				
IPkt078	HLIN	39	OG1Ost			70	42						70	42	65	44				
IPkt079	HLIN	40	EG Ost			70	41						70	41	65	43				
IPkt080	HLIN	40	OG1Ost			70	42						70	42	65	44				
IPkt081	HLIN	41	EG Süd			70	41						70	40	65	43				
IPkt082	HLIN	41	OG1Süd			70	42						70	42	65	44				
IPkt083	HLIN	42	EG Süd			70	40						70	39	65	42				
IPkt084	HLIN	42	OG1Süd			70	42						70	42	65	44				
IPkt085	HLIN	43	EG Süd			70	40						70	39	65	42				
IPkt086	HLIN	43	OG1Süd			70	42						70	42	65	44				
IPkt087	HLIN	44	EG Süd			70	40						70	39	65	42				
IPkt088	HLIN	44	OG1Süd			70	42						70	42	65	44				
IPkt089	HLIN	45	EG Süd			70	40						70	40	65	43				
IPkt090	HLIN	45	OG1Süd			70	42						70	42	65	45				
IPkt091	HLIN	46	EG Süd			70	41						70	41	65	44				
IPkt092	HLIN	46	OG1Süd			70	43						70	43	65	45				
IPkt093	HLIN	47	EG Süd			70	41						70	41	65	44				
IPkt094	HLIN	47	OG1Süd			70	43						70	43	65	45				
IPkt095	HLIN	48	EG Süd			70	42						70	42	65	44				
IPkt096	HLIN	48	OG1Süd			70	43						70	43	65	45				
IPkt097	HLIN	49	EG Süd			70	42						70	42	65	45				
IPkt098	HLIN	49	OG1Süd			70	43						70	43	65	46				
IPkt099	HLIN	50	EG Süd			70	43						70	42	65	45				
IPkt100	HLIN	50	OG1Süd			70	43						70	43	65	46				
IPkt101	HLIN	51	EG Süd			70	43						70	43	65	45				

Schallimmissionen - B-Plan 143 „An der Melchower Straße“ der Gemeinde Schorfheide

IPkt102	HLIN	51	OG1Süd			70	44						70	43	65	46				
IPkt103	HLIN	52	EG Süd			70	43						70	43	65	45				
IPkt104	HLIN	52	OG1Süd			70	44						70	43	65	46				
IPkt105	HLIN	53	EG Süd			70	43						70	43	65	45				
IPkt106	HLIN	53	OG1Süd			70	44						70	43	65	46				
IPkt107	HLIN	54	EG Süd			70	43						70	43	65	46				
IPkt108	HLIN	54	OG1Süd			70	44						70	43	65	46				
IPkt109	HLIN	55	EG Süd			70	43						70	43	65	46				
IPkt110	HLIN	55	OG1Süd			70	44						70	43	65	46				
IPkt111	HLIN	56	EG Süd			70	43						70	43	65	46				
IPkt112	HLIN	56	OG1Süd			70	43						70	43	65	46				
IPkt113	HLIN	57	EG Süd			70	43						70	43	65	45				
IPkt114	HLIN	57	OG1Süd			70	43						70	43	65	46				
IPkt115	HLIN	58	EG Süd			70	43						70	43	65	45				
IPkt116	HLIN	58	OG1Süd			70	43						70	43	65	46				
IPkt117	HLIN	59	EG Süd			70	43						70	43	65	45				
IPkt118	HLIN	59	OG1Süd			70	43						70	43	65	46				
IPkt119	HLIN	60	EG Süd			70	43						70	43	65	45				
IPkt120	HLIN	60	OG1Süd			70	43						70	43	65	46				
IPkt121	HLIN	61	EG West			70	43						70	43	65	45				
IPkt122	HLIN	61	OG1West			70	43						70	43	65	45				
IPkt123	HLIN	62	EG West			70	43						70	43	65	45				
IPkt124	HLIN	62	OG1West			70	43						70	43	65	46				
IPkt125	HLIN	63	EG West			70	43						70	43	65	46				
IPkt126	HLIN	63	OG1West			70	44						70	43	65	46				
IPkt127	HLIN	64	EG West			70	43						70	43	65	46				
IPkt128	HLIN	64	OG1West			70	44						70	44	65	46				
IPkt129	HLIN	65	EG West			70	44						70	43	65	46				
IPkt130	HLIN	65	OG1West			70	44						70	44	65	46				
IPkt131	HLIN	66	EG West			70	44						70	44	65	46				
IPkt132	HLIN	66	OG1West			70	44						70	44	65	46				
IPkt133	HLIN	67	EG West			70	44						70	44	65	46				
IPkt134	HLIN	67	OG1West			70	44						70	44	65	47				
IPkt135	HLIN	68	EG West			70	44						70	44	65	47				
IPkt136	HLIN	68	OG1West			70	45						70	44	65	47				
IPkt137	HLIN	69	EG West			70	44						70	44	65	47				
IPkt138	HLIN	69	OG1West			70	45						70	45	65	47				
IPkt139	HLIN	70	EG West			70	45						70	44	65	47				
IPkt140	HLIN	70	OG1West			70	45						70	45	65	47				
IPkt141	HLIN	71	EG West			70	45						70	45	65	47				
IPkt142	HLIN	71	OG1West			70	45						70	45	65	48				
IPkt143	HLIN	72	EG West			70	45						70	45	65	47				
IPkt144	HLIN	72	OG1West			70	45						70	45	65	48				
IPkt145	HLIN	73	EG West			70	45						70	45	65	48				
IPkt146	HLIN	73	OG1West			70	46						70	45	65	48				
IPkt147	HLIN	74	EG West			70	45						70	45	65	48				
IPkt148	HLIN	74	OG1West			70	46						70	46	65	48				
IPkt149	HLIN	75	EG West			70	46						70	45	65	48				
IPkt150	HLIN	75	OG1West			70	46						70	46	65	48				
IPkt151	HLIN	76	EG West			70	46						70	46	65	48				
IPkt152	HLIN	76	OG1West			70	46						70	46	65	49				
IPkt153	HLIN	77	EG West			70	46						70	46	65	48				
IPkt154	HLIN	77	OG1West			70	46						70	46	65	49				
IPkt155	HLIN	78	EG N/W			70	46						70	46	65	49				
IPkt156	HLIN	78	OG1N/W			70	47						70	46	65	49				

Schallimmissionen - B-Plan 143 „An der Melchower Straße“ der Gemeinde Schorfheide

IPkt157	HLIN	79	EG N/W			70	46							70	46	65	49				
IPkt158	HLIN	79	OG1N/W			70	47							70	47	65	49				
IPkt159	HLIN	80	EG N/W			70	47							70	46	65	49				
IPkt160	HLIN	80	OG1N/W			70	47							70	47	65	49				
IPkt161	HLIN	81	EG N/W			70	47							70	47	65	49				
IPkt162	HLIN	81	OG1N/W			70	47							70	47	65	50				
IPkt163	HLIN	82	EG N/W			70	47							70	47	65	49				
IPkt164	HLIN	82	OG1N/W			70	48							70	47	65	50				
IPkt165	HLIN	83	EG N/W			70	47							70	47	65	50				
IPkt166	HLIN	83	OG1N/W			70	48							70	48	65	50				
IPkt167	HLIN	84	EG N/W			70	48							70	47	65	50				
IPkt168	HLIN	84	OG1N/W			70	48							70	48	65	50				
IPkt169	HLIN	85	EG N/W			70	48							70	48	65	50				
IPkt170	HLIN	85	OG1N/W			70	48							70	48	65	51				
IPkt171	HLIN	86	EG N/W			70	48							70	48	65	50				
IPkt172	HLIN	86	OG1N/W			70	48							70	48	65	51				
IPkt173	HLIN	87	EG N/W			70	48							70	48	65	50				
IPkt174	HLIN	87	OG1N/W			70	49							70	48	65	51				
IPkt175	HLIN	88	EG N/W			70	48							70	48	65	51				
IPkt176	HLIN	88	OG1N/W			70	49							70	49	65	51				
IPkt177	HLIN	89	EG N/W			70	48							70	48	65	51				
IPkt178	HLIN	89	OG1N/W			70	49							70	49	65	51				
IPkt179	HLIN	90	EG N/W			70	48							70	48	65	51				
IPkt180	HLIN	90	OG1N/W			70	49							70	49	65	51				
IPkt181	HLIN	91	EG Nord			70	49							70	49	65	51				
IPkt182	HLIN	91	OG1Nord			70	49							70	49	65	52				
IPkt183	HLIN	92	EG Nord			70	49							70	49	65	52				
IPkt184	HLIN	92	OG1Nord			70	50							70	50	65	52				
IPkt185	HLIN	93	EG Nord			70	50							70	49	65	52				
IPkt186	HLIN	93	OG1Nord			70	50							70	50	65	53				

Szenario 4 - Tennis und Handball (seltene Ereignisse)

Kurze Liste			Punktberechnung																	
Immissionsberechnung			Beurteilung nach 18. BImSchV																	
seltene Ereignis			Einstellung: Kopie von "Referenzeinstellung"																	
			Werktag, RZ (6-8h)		Werktag (8-20h)		Werktag, RZ (20-Nacht (22-		Werktag, Nacht (22-		Sonntag, RZ (7-9h)		Sonntag (9-13h,15-		Sonntag, RZ (13-		Sonntag, RZ (20-		Sonntag, Nacht (22-	
			IRW	L r,A	IRW	L r,A	IRW	L r,A	IRW	L r,A	IRW	L r,A	IRW	L r,A	IRW	L r,A	IRW	L r,A	IRW	L r,A
			/dB	/dB	/dB	/dB	/dB	/dB	/dB	/dB	/dB	/dB	/dB	/dB	/dB	/dB	/dB	/dB	/dB	/dB
IPkt001	HLIN	1 EG Nord			70	56														
IPkt002	HLIN	1 OG1Nord			70	57														
IPkt003	HLIN	2 EG Nord			70	57														
IPkt004	HLIN	2 OG1Nord			70	58														
IPkt005	HLIN	3 EG Nord			70	57														
IPkt006	HLIN	3 OG1Nord			70	59														
IPkt007	HLIN	4 EG Nord			70	58														
IPkt008	HLIN	4 OG1Nord			70	60														
IPkt009	HLIN	5 EG Nord			70	59														
IPkt010	HLIN	5 OG1Nord			70	61														
IPkt011	HLIN	6 EG Nord			70	60														
IPkt012	HLIN	6 OG1Nord			70	61														
IPkt013	HLIN	7 EG Ost			70	61														
IPkt014	HLIN	7 OG1Ost			70	62														
IPkt015	HLIN	8 EG Ost			70	61														
IPkt016	HLIN	8 OG1Ost			70	62														
IPkt017	HLIN	9 EG Ost			70	61														
IPkt018	HLIN	9 OG1Ost			70	62														
IPkt019	HLIN	10 EG Ost			70	60														
IPkt020	HLIN	10 OG1Ost			70	62														
IPkt021	HLIN	11 EG Ost			70	60														
IPkt022	HLIN	11 OG1Ost			70	61														
IPkt023	HLIN	12 EG Ost			70	59														
IPkt024	HLIN	12 OG1Ost			70	61														
IPkt025	HLIN	13 EG Ost			70	59														
IPkt026	HLIN	13 OG1Ost			70	60														
IPkt027	HLIN	14 EG Ost			70	58														
IPkt028	HLIN	14 OG1Ost			70	60														
IPkt029	HLIN	15 EG Ost			70	58														
IPkt030	HLIN	15 OG1Ost			70	59														
IPkt031	HLIN	16 EG Ost			70	57														
IPkt032	HLIN	16 OG1Ost			70	58														
IPkt033	HLIN	17 EG Ost			70	56														
IPkt034	HLIN	17 OG1Ost			70	57														
IPkt035	HLIN	18 EG Ost			70	56														
IPkt036	HLIN	18 OG1Ost			70	57														
IPkt037	HLIN	19 EG Ost			70	55														
IPkt038	HLIN	19 OG1Ost			70	56														
IPkt039	HLIN	20 EG Ost			70	54														
IPkt040	HLIN	20 OG1Ost			70	55														
IPkt041	HLIN	21 EG Ost			70	54														
IPkt042	HLIN	21 OG1Ost			70	55														
IPkt043	HLIN	22 EG Ost			70	53														
IPkt044	HLIN	22 OG1Ost			70	54														
IPkt045	HLIN	23 EG Ost			70	53														
IPkt046	HLIN	23 OG1Ost			70	53														

Schallimmissionen - B-Plan 143 „An der Melchower Straße“ der Gemeinde Schorfheide

IPkt047	HLIN	24	EG Ost				70	52												
IPkt048	HLIN	24	OG1Ost				70	53												
IPkt049	HLIN	25	EG Ost				70	51												
IPkt050	HLIN	25	OG1Ost				70	52												
IPkt051	HLIN	26	EG Ost				70	51												
IPkt052	HLIN	26	OG1Ost				70	51												
IPkt053	HLIN	27	EG Ost				70	50												
IPkt054	HLIN	27	OG1Ost				70	51												
IPkt055	HLIN	28	EG Ost				70	49												
IPkt056	HLIN	28	OG1Ost				70	50												
IPkt057	HLIN	29	EG Ost				70	49												
IPkt058	HLIN	29	OG1Ost				70	49												
IPkt059	HLIN	30	EG Ost				70	48												
IPkt060	HLIN	30	OG1Ost				70	49												
IPkt061	HLIN	31	EG Ost				70	48												
IPkt062	HLIN	31	OG1Ost				70	48												
IPkt063	HLIN	32	EG Ost				70	47												
IPkt064	HLIN	32	OG1Ost				70	48												
IPkt065	HLIN	33	EG Ost				70	47												
IPkt066	HLIN	33	OG1Ost				70	47												
IPkt067	HLIN	34	EG Ost				70	46												
IPkt068	HLIN	34	OG1Ost				70	47												
IPkt069	HLIN	35	EG Ost				70	46												
IPkt070	HLIN	35	OG1Ost				70	47												
IPkt071	HLIN	36	EG Ost				70	45												
IPkt072	HLIN	36	OG1Ost				70	46												
IPkt073	HLIN	37	EG Ost				70	45												
IPkt074	HLIN	37	OG1Ost				70	46												
IPkt075	HLIN	38	EG Ost				70	45												
IPkt076	HLIN	38	OG1Ost				70	45												
IPkt077	HLIN	39	EG Ost				70	44												
IPkt078	HLIN	39	OG1Ost				70	45												
IPkt079	HLIN	40	EG Ost				70	44												
IPkt080	HLIN	40	OG1Ost				70	45												
IPkt081	HLIN	41	EG Süd				70	44												
IPkt082	HLIN	41	OG1Süd				70	45												
IPkt083	HLIN	42	EG Süd				70	45												
IPkt084	HLIN	42	OG1Süd				70	45												
IPkt085	HLIN	43	EG Süd				70	45												
IPkt086	HLIN	43	OG1Süd				70	45												
IPkt087	HLIN	44	EG Süd				70	45												
IPkt088	HLIN	44	OG1Süd				70	46												
IPkt089	HLIN	45	EG Süd				70	45												
IPkt090	HLIN	45	OG1Süd				70	46												
IPkt091	HLIN	46	EG Süd				70	46												
IPkt092	HLIN	46	OG1Süd				70	46												
IPkt093	HLIN	47	EG Süd				70	46												
IPkt094	HLIN	47	OG1Süd				70	46												
IPkt095	HLIN	48	EG Süd				70	46												
IPkt096	HLIN	48	OG1Süd				70	46												
IPkt097	HLIN	49	EG Süd				70	46												
IPkt098	HLIN	49	OG1Süd				70	46												
IPkt099	HLIN	50	EG Süd				70	46												

IPkt100	HLIN	50	OG1Süd			70	47												
IPkt101	HLIN	51	EG Süd			70	46												
IPkt102	HLIN	51	OG1Süd			70	47												
IPkt103	HLIN	52	EG Süd			70	46												
IPkt104	HLIN	52	OG1Süd			70	47												
IPkt105	HLIN	53	EG Süd			70	46												
IPkt106	HLIN	53	OG1Süd			70	47												
IPkt107	HLIN	54	EG Süd			70	46												
IPkt108	HLIN	54	OG1Süd			70	47												
IPkt109	HLIN	55	EG Süd			70	46												
IPkt110	HLIN	55	OG1Süd			70	47												
IPkt111	HLIN	56	EG Süd			70	46												
IPkt112	HLIN	56	OG1Süd			70	47												
IPkt113	HLIN	57	EG Süd			70	46												
IPkt114	HLIN	57	OG1Süd			70	47												
IPkt115	HLIN	58	EG Süd			70	46												
IPkt116	HLIN	58	OG1Süd			70	46												
IPkt117	HLIN	59	EG Süd			70	46												
IPkt118	HLIN	59	OG1Süd			70	46												
IPkt119	HLIN	60	EG Süd			70	46												
IPkt120	HLIN	60	OG1Süd			70	46												
IPkt121	HLIN	61	EG West			70	46												
IPkt122	HLIN	61	OG1West			70	46												
IPkt123	HLIN	62	EG West			70	46												
IPkt124	HLIN	62	OG1West			70	47												
IPkt125	HLIN	63	EG West			70	47												
IPkt126	HLIN	63	OG1West			70	47												
IPkt127	HLIN	64	EG West			70	47												
IPkt128	HLIN	64	OG1West			70	47												
IPkt129	HLIN	65	EG West			70	47												
IPkt130	HLIN	65	OG1West			70	47												
IPkt131	HLIN	66	EG West			70	47												
IPkt132	HLIN	66	OG1West			70	48												
IPkt133	HLIN	67	EG West			70	48												
IPkt134	HLIN	67	OG1West			70	48												
IPkt135	HLIN	68	EG West			70	48												
IPkt136	HLIN	68	OG1West			70	48												
IPkt137	HLIN	69	EG West			70	48												
IPkt138	HLIN	69	OG1West			70	49												
IPkt139	HLIN	70	EG West			70	48												
IPkt140	HLIN	70	OG1West			70	49												
IPkt141	HLIN	71	EG West			70	49												
IPkt142	HLIN	71	OG1West			70	49												
IPkt143	HLIN	72	EG West			70	49												
IPkt144	HLIN	72	OG1West			70	50												
IPkt145	HLIN	73	EG West			70	49												
IPkt146	HLIN	73	OG1West			70	50												
IPkt147	HLIN	74	EG West			70	50												
IPkt148	HLIN	74	OG1West			70	50												
IPkt149	HLIN	75	EG West			70	50												
IPkt150	HLIN	75	OG1West			70	50												
IPkt151	HLIN	76	EG West			70	50												
IPkt152	HLIN	76	OG1West			70	51												

IPkt153	HLIN	77 EG West			70	51													
IPkt154	HLIN	77 OG1West			70	51													

IPkt155	HLIN	78 EG N/W			70	51													
IPkt156	HLIN	78 OG1N/W			70	51													
IPkt157	HLIN	79 EG N/W			70	51													
IPkt158	HLIN	79 OG1N/W			70	52													
IPkt159	HLIN	80 EG N/W			70	51													
IPkt160	HLIN	80 OG1N/W			70	52													
IPkt161	HLIN	81 EG N/W			70	52													
IPkt162	HLIN	81 OG1N/W			70	52													
IPkt163	HLIN	82 EG N/W			70	52													
IPkt164	HLIN	82 OG1N/W			70	53													
IPkt165	HLIN	83 EG N/W			70	52													
IPkt166	HLIN	83 OG1N/W			70	53													
IPkt167	HLIN	84 EG N/W			70	53													
IPkt168	HLIN	84 OG1N/W			70	53													
IPkt169	HLIN	85 EG N/W			70	53													
IPkt170	HLIN	85 OG1N/W			70	54													
IPkt171	HLIN	86 EG N/W			70	53													
IPkt172	HLIN	86 OG1N/W			70	54													
IPkt173	HLIN	87 EG N/W			70	53													
IPkt174	HLIN	87 OG1N/W			70	54													
IPkt175	HLIN	88 EG N/W			70	53													
IPkt176	HLIN	88 OG1N/W			70	54													
IPkt177	HLIN	89 EG N/W			70	54													
IPkt178	HLIN	89 OG1N/W			70	54													
IPkt179	HLIN	90 EG N/W			70	54													
IPkt180	HLIN	90 OG1N/W			70	54													
IPkt181	HLIN	91 EG Nord			70	54													
IPkt182	HLIN	91 OG1Nord			70	55													
IPkt183	HLIN	92 EG Nord			70	55													
IPkt184	HLIN	92 OG1Nord			70	56													
IPkt185	HLIN	93 EG Nord			70	55													
IPkt186	HLIN	93 OG1Nord			70	56													

Anhang 3

Projektdate Allgemeine Daten und Emissionsdaten

Anlagengeräusche nach TA Lärm

Beurteilungszeiträume			
T1	Werktag (6h-22h)		
T2	Sonntag (6h-22h)		
T3	Nacht (22h-6h)		

Flächen-SQ /ISO 9613 (1)										Variante 0		
FLQI001	Bezeichnung	Schrottplatz			Wirkradius /m			99999.00				
	Gruppe	Gruppe 0			D0			0.00				
	Knotenzahl	9			Hohe Quelle			Nein				
	Länge /m	264.87			Emission ist			Schalleistungspegel (Lw)				
	Länge /m (2D)	264.87			Emi.Variante	Emission	Dämmung	Zuschlag	Lw	Lw'		
	Fläche /m²	1377.71				dB(A)	dB	dB	dB(A)	dB(A)		
					Tag	118.00	-	-	118.00	86.61		
					Nacht	-99.00	-	-	-99.00			
					Ruhe	0.00	-	-	0.00	-31.39		
	Beurteilungsvorschrift	Spitzenpegel		Impuls-	Ton-Zuschlag	Info.-Zuschlag		Extra-Zuschlag				
	TA Lärm (1998)	132.0		0.0	0.0	0.0		0.0				
	Beurteilungszeitraum / Zeitzone	Dauer	Emi.-	Lw'' /dB(A)	n-mal	Einwirkzeit /h	dLi /dB	Lw''r /dB(A)				
	mit Ruhezeitzuschlag:											
	Werktag (6h-22h)	16.00						83.9				
	Werktag, RZ (6h-7h)	1.00	Ruhe	-31.4	1.00	0.00000	-99.00					
	Werktag (7h-20h)	13.00	Tag	86.6	1.00	8.50000	-2.75					
	Werktag,RZ(20h-22h)	2.00	Ruhe	-31.4	1.00	0.00000	-99.00					
	Sonntag (6h-22h)	16.00						-				
	So, RZ(6h-9h/20h-22h)	5.00	Ruhe	-31.4	1.00	0.00000	-99.00					
	So (9h-13h/15h-20h)	9.00	Tag	86.6	1.00	0.00000	-99.00					
	So, RZ(13h-15h)	2.00	Ruhe	-31.4	1.00	0.00000	-99.00					
	Nacht (22h-6h)	1.00	Nacht	-	1.00	0.00000	-99.00	-				
	ohne Ruhezeitzuschlag:											
	Werktag (6h-22h)	16.00						83.9				
	Werktag, RZ (6h-7h)	1.00	Ruhe	-31.4	1.00	0.00000	-99.00					
	Werktag (7h-20h)	13.00	Tag	86.6	1.00	8.50000	-2.75					
	Werktag,RZ(20h-22h)	2.00	Ruhe	-31.4	1.00	0.00000	-99.00					
	Sonntag (6h-22h)	16.00						-				
	So, RZ(6h-9h/20h-22h)	5.00	Ruhe	-31.4	1.00	0.00000	-99.00					
	So (9h-13h/15h-20h)	9.00	Tag	86.6	1.00	0.00000	-99.00					
	So, RZ(13h-15h)	2.00	Ruhe	-31.4	1.00	0.00000	-99.00					
	Nacht (22h-6h)	1.00	Nacht	-	1.00	0.00000	-99.00	-				
	Geometrie			Nr	x/m	y/m	z(abs) /m	! z(rel) /m				
				Knoten:	1	490.39	392.47	0.50	0.50			
					2	395.76	433.64	0.50	0.50			
					3	395.03	448.60	0.50	0.50			
					4	453.20	415.06	0.50	0.50			
					5	457.79	413.13	0.50	0.50			
					6	462.81	411.65	0.50	0.50			
					7	470.08	425.85	0.50	0.50			
					8	498.91	412.21	0.50	0.50			
					9	490.39	392.47	0.50	0.50			

Sportanlagengeräusche

Szenario 2 - Tennis

Beurteilungszeiträume			
T1	Werktag, RZ (6-8h)		
T2	Werktag (8-20h)		
T3	Werktag, RZ (20-22h)		
T4	Werktag, Nacht (22-6h)		
T5	Sonntag, RZ (7-9h)		
T6	Sonntag (9-13h,15-20h)		
T7	Sonntag, RZ (13-15h)		
T8	Sonntag, RZ (20-22h)		
T9	Sonntag, Nacht (22-7h)		

Flächen-SQ /ISO 9613 (2)										Tennis	
FLQi002	Bezeichnung	Tennis 1		Wirkradius /m			99999.00				
	Gruppe	Tennis		D0			0.00				
	Knotenzahl	5		Hohe Quelle			Nein				
	Länge /m	82.38		Emission ist			Schallleistungspegel (Lw)				
	Länge /m (2D)	82.38		Emi. Variante	Emission	Dämmung	Zuschlag	Lw	Lw'		
	Fläche /m ²	407.02			dB(A)	dB	dB	dB(A)	dB(A)		
				Tag	93.00	-	-	93.00	66.90		
				Nacht	-99.00	-	-	-99.00			
				Ruhe	93.00	-	-	93.00	66.90		
	Beurteilungsvorschrift	Spitzenpegel		Impuls-	Ton-Zuschlag	Info.-Zuschlag	Extra-Zuschlag				
	18. BImSchV	-		0.0	0.0	0.0	-		0.0		
	Beurteilungszeitraum / Zeitzone	Dauer	Emi.-	Lw" /dB(A)	n-mal	Einwirkzeit /h	dLi /dB	Lw"r /dB(A)			
	Werktag, RZ (6-8h)	2.00	Ruhe	66.9	1.00	0.00000	-99.00	-			
	Werktag (8-20h)	12.00	Tag	66.9	1.00	4.00000	-4.77	62.1			
	Werktag, RZ (20-22h)	2.00	Ruhe	66.9	1.00	0.00000	-99.00	-			
	Werktag, Nacht (22-6h)	1.00	Nacht	-	1.00	0.00000	-99.00	-			
	Sonntag, RZ (7-9h)	2.00	Ruhe	66.9	1.00	0.00000	-99.00	-			
	Sonntag (9-13h,15-20h)	9.00	Tag	66.9	1.00	0.00000	-99.00	-			
	Sonntag, RZ (13-15h)	2.00	Ruhe	66.9	1.00	0.00000	-99.00	-			
	Sonntag, RZ (20-22h)	2.00	Ruhe	66.9	1.00	0.00000	-99.00	-			
	Sonntag, Nacht (22-7h)	1.00	Nacht	-	1.00	0.00000	-99.00	-			
	Geometrie			Nr	x/m	y/m	z(abs) /m	! z(rel) /m			
		Knoten:		1	273.19	772.58	2.00	2.00			
				2	290.67	755.10	2.00	2.00			
				3	278.87	743.43	2.00	2.00			
				4	261.57	761.13	2.00	2.00			
				5	273.19	772.58	2.00	2.00			
FLQi003	Bezeichnung	Tennis 2		Wirkradius /m			99999.00				
	Gruppe	Tennis		D0			0.00				
	Knotenzahl	5		Hohe Quelle			Nein				
	Länge /m	82.38		Emission ist			Schallleistungspegel (Lw)				
	Länge /m (2D)	82.38		Emi. Variante	Emission	Dämmung	Zuschlag	Lw	Lw'		
	Fläche /m ²	407.02			dB(A)	dB	dB	dB(A)	dB(A)		
				Tag	93.00	-	-	93.00	66.90		
				Nacht	-99.00	-	-	-99.00			
				Ruhe	93.00	-	-	93.00	66.90		
	Beurteilungsvorschrift	Spitzenpegel		Impuls-	Ton-Zuschlag	Info.-Zuschlag	Extra-Zuschlag				
	18. BImSchV	-		0.0	0.0	0.0	-		0.0		
	Beurteilungszeitraum / Zeitzone	Dauer	Emi.-	Lw" /dB(A)	n-mal	Einwirkzeit /h	dLi /dB	Lw"r /dB(A)			
	Werktag, RZ (6-8h)	2.00	Ruhe	66.9	1.00	0.00000	-99.00	-			
	Werktag (8-20h)	12.00	Tag	66.9	1.00	4.00000	-4.77	62.1			
	Werktag, RZ (20-22h)	2.00	Ruhe	66.9	1.00	0.00000	-99.00	-			
	Werktag, Nacht (22-6h)	1.00	Nacht	-	1.00	0.00000	-99.00	-			
	Sonntag, RZ (7-9h)	2.00	Ruhe	66.9	1.00	0.00000	-99.00	-			
	Sonntag (9-13h,15-20h)	9.00	Tag	66.9	1.00	0.00000	-99.00	-			

Schallimmissionen - B-Plan 143 „An der Melchower Straße“ der Gemeinde Schorfheide

	Sonntag, RZ (13-15h)	2.00	Ruhe	66.9	1.00	0.00000	-99.00	-
	Sonntag, RZ (20-22h)	2.00	Ruhe	66.9	1.00	0.00000	-99.00	-
	Sonntag, Nacht (22-7h)	1.00	Nacht	-	1.00	0.00000	-99.00	-
	Geometrie			Nr	x/m	y/m	z(abs) /m	! z(rel) /m
			Knoten:	1	286.51	784.99	2.00	2.00
				2	304.00	767.50	2.00	2.00
				3	292.19	755.84	2.00	2.00
				4	274.90	773.54	2.00	2.00
				5	286.51	784.99	2.00	2.00

Szenario 3 – Tennisturnier

Beurteilungszeiträume			
T1	Werktag, RZ (6-8h)		
T2	Werktag (8-20h)		
T3	Werktag, RZ (20-22h)		
T4	Werktag, Nacht (22-6h)		
T5	Sonntag, RZ (7-9h)		
T6	Sonntag (9-13h,15-20h)		
T7	Sonntag, RZ (13-15h)		
T8	Sonntag, RZ (20-22h)		
T9	Sonntag, Nacht (22-7h)		

Flächen-SQ /ISO 9613 (4)										Tennisturnier		
FLQI004	Bezeichnung	Tennis 1-Turnier			Wirkradius /m			99999.00				
	Gruppe	Tennisturnier			D0			0.00				
	Knotenzahl	5			Hohe Quelle			Nein				
	Länge /m	82.38			Emission ist			Schalleistungspegel (Lw)				
	Länge /m (2D)	82.38			Emi.Variante	Emission	Dämmung	Zuschlag	Lw	Lw'		
	Fläche /m²	407.02				dB(A)	dB	dB	dB(A)	dB(A)		
					Tag	93.00	-	-	93.00	66.90		
					Nacht	-99.00	-	-	-99.00			
					Ruhe	93.00	-	-	93.00	66.90		
	Beurteilungsvorschrift	Spitzenpegel	Impuls-		Ton-Zuschlag	Info.-Zuschlag			Extra-Zuschlag			
	18. BImSchV	-	0.0		0.0	0.0			-	0.0		
	Beurteilungszeitraum / Zeitzone	Dauer	Emi.-	Lw" /dB(A)	n-mal	Einwirkzeit /h	dLi /dB		Lw"r /dB(A)			
	Werktag, RZ (6-8h)	2.00	Ruhe	66.9	1.00	0.00000	-99.00		-			
	Werktag (8-20h)	12.00	Tag	66.9	1.00	7.00000	-2.34		64.6			
	Werktag, RZ (20-22h)	2.00	Ruhe	66.9	1.00	0.00000	-99.00		-			
	Werktag, Nacht (22-6h)	1.00	Nacht	-	1.00	0.00000	-99.00		-			
	Sonntag, RZ (7-9h)	2.00	Ruhe	66.9	1.00	0.00000	-99.00		-			
	Sonntag (9-13h,15-20h)	9.00	Tag	66.9	1.00	5.00000	-2.55		64.4			
	Sonntag, RZ (13-15h)	2.00	Ruhe	66.9	1.00	2.00000	0.00		66.9			
	Sonntag, RZ (20-22h)	2.00	Ruhe	66.9	1.00	0.00000	-99.00		-			
	Sonntag, Nacht (22-7h)	1.00	Nacht	-	1.00	0.00000	-99.00		-			
	Geometrie			Nr	x/m	y/m	z(abs) /m		! z(rel) /m			
				Knoten:	1	273.19	772.58	2.00	2.00			
					2	290.67	755.10	2.00	2.00			
					3	278.87	743.43	2.00	2.00			
					4	261.57	761.13	2.00	2.00			
					5	273.19	772.58	2.00	2.00			
FLQI005	Bezeichnung	Tennis 2-Turnier			Wirkradius /m			99999.00				
	Gruppe	Tennisturnier			D0			0.00				
	Knotenzahl	5			Hohe Quelle			Nein				
	Länge /m	82.38			Emission ist			Schalleistungspegel (Lw)				
	Länge /m (2D)	82.38			Emi.Variante	Emission	Dämmung	Zuschlag	Lw	Lw'		
	Fläche /m²	407.02				dB(A)	dB	dB	dB(A)	dB(A)		
					Tag	93.00	-	-	93.00	66.90		
					Nacht	-99.00	-	-	-99.00			
					Ruhe	93.00	-	-	93.00	66.90		
	Beurteilungsvorschrift	Spitzenpegel	Impuls-		Ton-Zuschlag	Info.-Zuschlag			Extra-Zuschlag			
	18. BImSchV	-	0.0		0.0	0.0			-	0.0		
	Beurteilungszeitraum / Zeitzone	Dauer	Emi.-	Lw" /dB(A)	n-mal	Einwirkzeit /h	dLi /dB		Lw"r /dB(A)			
	Werktag, RZ (6-8h)	2.00	Ruhe	66.9	1.00	0.00000	-99.00		-			
	Werktag (8-20h)	12.00	Tag	66.9	1.00	7.00000	-2.34		64.6			
	Werktag, RZ (20-22h)	2.00	Ruhe	66.9	1.00	0.00000	-99.00		-			
	Werktag, Nacht (22-6h)	1.00	Nacht	-	1.00	0.00000	-99.00		-			
	Sonntag, RZ (7-9h)	2.00	Ruhe	66.9	1.00	0.00000	-99.00		-			
	Sonntag (9-13h,15-20h)	9.00	Tag	66.9	1.00	5.00000	-2.55		64.4			
	Sonntag, RZ (13-15h)	2.00	Ruhe	66.9	1.00	2.00000	0.00		66.9			
	Sonntag, RZ (20-22h)	2.00	Ruhe	66.9	1.00	0.00000	-99.00		-			
	Sonntag, Nacht (22-7h)	1.00	Nacht	-	1.00	0.00000	-99.00		-			

Schallimmissionen - B-Plan 143 „An der Melchower Straße“ der Gemeinde Schorfheide

Geometrie		Nr	x/m	y/m	z(abs) /m	! z(rel) /m	
		Knoten:	1	286.65	784.63	2.00	2.00
			2	304.14	767.15	2.00	2.00
			3	292.33	755.48	2.00	2.00
			4	275.04	773.19	2.00	2.00
			5	286.65	784.63	2.00	2.00
FLQi006	Bezeichnung	Zuschauer	Wirkradius /m			99999.00	
	Gruppe	Tennisturnier	D0			0.00	
	Knotenzahl	6	Hohe Quelle			Nein	
	Länge /m	24.01	Emission ist			flächenbez. SL-Pegel (Lw/m²)	
	Länge /m (2D)	24.01	Emi.Variante	Emission	Dämmung	Zuschlag	Lw
	Fläche /m²	6.82		dB(A)	dB	dB	dB(A)
			Tag	92.00	-	-	100.34
			Nacht	-99.00	-	-	-99.00
			Ruhe	92.00	-	-	100.34
	Beurteilungsvorschrift	Spitzenpegel	Impuls-	Ton-Zuschlag	Info.-Zuschlag	Extra-Zuschlag	
	18. BImSchV	-	0.0	0.0	0.0	-	
	Beurteilungszeitraum / Zeitzone	Dauer	Emi.-	Lw" /dB(A)	n-mal	Einwirkzeit /h	dLi /dB
	Werktag, RZ (6-8h)	2.00	Ruhe	92.0	1.00	0.00000	-99.00
	Werktag (8-20h)	12.00	Tag	92.0	1.00	7.00000	-2.34
	Werktag, RZ (20-22h)	2.00	Ruhe	92.0	1.00	0.00000	-99.00
	Werktag, Nacht (22-6h)	1.00	Nacht	-	1.00	0.00000	-99.00
	Sonntag, RZ (7-9h)	2.00	Ruhe	92.0	1.00	0.00000	-99.00
	Sonntag (9-13h,15-20h)	9.00	Tag	92.0	1.00	5.00000	-2.55
	Sonntag, RZ (13-15h)	2.00	Ruhe	92.0	1.00	2.00000	0.00
	Sonntag, RZ (20-22h)	2.00	Ruhe	92.0	1.00	0.00000	-99.00
	Sonntag, Nacht (22-7h)	1.00	Nacht	-	1.00	0.00000	-99.00
Geometrie		Nr	x/m	y/m	z(abs) /m	! z(rel) /m	
		Knoten:	1	273.70	746.92	1.20	1.20
			2	265.68	754.88	1.20	1.20
			3	265.24	754.44	1.20	1.20
			4	273.38	746.42	1.20	1.20
			5	273.76	746.86	1.20	1.20
			6	273.70	746.92	1.20	1.20
FLQi007	Bezeichnung	Zuschauer 2	Wirkradius /m			99999.00	
	Gruppe	Tennisturnier	D0			0.00	
	Knotenzahl	6	Hohe Quelle			Nein	
	Länge /m	24.01	Emission ist			flächenbez. SL-Pegel (Lw/m²)	
	Länge /m (2D)	24.01	Emi.Variante	Emission	Dämmung	Zuschlag	Lw
	Fläche /m²	6.82		dB(A)	dB	dB	dB(A)
			Tag	92.00	-	-	100.34
			Nacht	-99.00	-	-	-99.00
			Ruhe	92.00	-	-	100.34
	Beurteilungsvorschrift	Spitzenpegel	Impuls-	Ton-Zuschlag	Info.-Zuschlag	Extra-Zuschlag	
	18. BImSchV	-	0.0	0.0	0.0	-	
	Beurteilungszeitraum / Zeitzone	Dauer	Emi.-	Lw" /dB(A)	n-mal	Einwirkzeit /h	dLi /dB
	Werktag, RZ (6-8h)	2.00	Ruhe	92.0	1.00	0.00000	-99.00
	Werktag (8-20h)	12.00	Tag	92.0	1.00	7.00000	-2.34
	Werktag, RZ (20-22h)	2.00	Ruhe	92.0	1.00	0.00000	-99.00
	Werktag, Nacht (22-6h)	1.00	Nacht	-	1.00	0.00000	-99.00
	Sonntag, RZ (7-9h)	2.00	Ruhe	92.0	1.00	0.00000	-99.00
	Sonntag (9-13h,15-20h)	9.00	Tag	92.0	1.00	5.00000	-2.55
	Sonntag, RZ (13-15h)	2.00	Ruhe	92.0	1.00	2.00000	0.00
	Sonntag, RZ (20-22h)	2.00	Ruhe	92.0	1.00	0.00000	-99.00
	Sonntag, Nacht (22-7h)	1.00	Nacht	-	1.00	0.00000	-99.00
Geometrie		Nr	x/m	y/m	z(abs) /m	! z(rel) /m	
		Knoten:	1	299.65	773.42	1.20	1.20
			2	291.63	781.38	1.20	1.20
			3	291.19	780.94	1.20	1.20
			4	299.33	772.92	1.20	1.20
			5	299.71	773.36	1.20	1.20
			6	299.65	773.42	1.20	1.20

Szenario 4 – Tennis und Handball

Beurteilungszeiträume			
T1	Werktag, RZ (6-8h)		
T2	Werktag (8-20h)		
T3	Werktag, RZ (20-22h)		
T4	Werktag, Nacht (22-6h)		
T5	Sonntag, RZ (7-9h)		
T6	Sonntag (9-13h,15-20h)		
T7	Sonntag, RZ (13-15h)		
T8	Sonntag, RZ (20-22h)		
T9	Sonntag, Nacht (22-7h)		

Flächen-SQ / ISO 9613 (7)										Variante 0		
FLQi001	Bezeichnung	Handballfeld			Wirkradius /m			99999.00				
	Gruppe	Handball			D0			0.00				
	Knotenzahl	5			Hohe Quelle			Nein				
	Länge /m	147.82			Emission ist			Schallleistungspegel (Lw)				
	Länge /m (2D)	147.82			Emi.Variante	Emission	Dämmung	Zuschlag	Lw	Lw'		
	Fläche /m²	1275.97				dB(A)	dB	dB	dB(A)	dB(A)		
					Tag	101.10	-	-	101.10	70.04		
					Nacht	-99.00	-	-	-99.00			
					Ruhe	101.10	-	-	101.10	70.04		
	Beurteilungsvorschrift	Spitzenpegel		Impuls-	Ton-Zuschlag	Info.-Zuschlag		Extra-Zuschlag				
	18. BImSchV	-		6.0	0.0	0.0		0.0				
	Beurteilungszeitraum / Zeitzone	Dauer	Emi.-	Lw" /dB(A)	n-mal	Einwirkzeit /h	dLi /dB	Lw"r /dB(A)				
	Werktag, RZ (6-8h)	2.00	Ruhe	70.0	1.00	0.00000	-99.00	-				
	Werktag (8-20h)	12.00	Tag	70.0	1.00	3.00000	-0.02	70.0				
	Werktag, RZ (20-22h)	2.00	Ruhe	70.0	1.00	0.00000	-99.00	-				
	Werktag, Nacht (22-6h)	1.00	Nacht	-	1.00	0.00000	-99.00	-				
	Sonntag, RZ (7-9h)	2.00	Ruhe	70.0	1.00	0.00000	-99.00	-				
	Sonntag (9-13h,15-20h)	9.00	Tag	70.0	1.00	0.00000	-99.00	-				
	Sonntag, RZ (13-15h)	2.00	Ruhe	70.0	1.00	0.00000	-99.00	-				
	Sonntag, RZ (20-22h)	2.00	Ruhe	70.0	1.00	0.00000	-99.00	-				
	Sonntag, Nacht (22-7h)	1.00	Nacht	-	1.00	0.00000	-99.00	-				
	Geometrie			Nr	x/m	y/m	z(abs) /m	! z(rel) /m				
		Knoten:		1	236.23	762.97	1.60	1.60				
				2	268.21	729.46	1.60	1.60				
				3	248.20	709.96	1.60	1.60				
				4	216.74	744.20	1.60	1.60				
				5	236.23	762.97	1.60	1.60				
FLQi002	Bezeichnung	Tennis 1			Wirkradius /m			99999.00				
	Gruppe	Tennis			D0			0.00				
	Knotenzahl	5			Hohe Quelle			Nein				
	Länge /m	82.38			Emission ist			Schallleistungspegel (Lw)				
	Länge /m (2D)	82.38			Emi.Variante	Emission	Dämmung	Zuschlag	Lw	Lw'		
	Fläche /m²	407.02				dB(A)	dB	dB	dB(A)	dB(A)		
					Tag	93.00	-	-	93.00	66.90		
					Nacht	-99.00	-	-	-99.00			
					Ruhe	93.00	-	-	93.00	66.90		
	Beurteilungsvorschrift	Spitzenpegel		Impuls-	Ton-Zuschlag	Info.-Zuschlag		Extra-Zuschlag				
	18. BImSchV	-		0.0	0.0	0.0		0.0				
	Beurteilungszeitraum / Zeitzone	Dauer	Emi.-	Lw" /dB(A)	n-mal	Einwirkzeit /h	dLi /dB	Lw"r /dB(A)				
	Werktag, RZ (6-8h)	2.00	Ruhe	66.9	1.00	0.00000	-99.00	-				
	Werktag (8-20h)	12.00	Tag	66.9	1.00	4.00000	-4.77	62.1				
	Werktag, RZ (20-22h)	2.00	Ruhe	66.9	1.00	0.00000	-99.00	-				
	Werktag, Nacht (22-6h)	1.00	Nacht	-	1.00	0.00000	-99.00	-				
	Sonntag, RZ (7-9h)	2.00	Ruhe	66.9	1.00	0.00000	-99.00	-				
	Sonntag (9-13h,15-20h)	9.00	Tag	66.9	1.00	0.00000	-99.00	-				
	Sonntag, RZ (13-15h)	2.00	Ruhe	66.9	1.00	0.00000	-99.00	-				
	Sonntag, RZ (20-22h)	2.00	Ruhe	66.9	1.00	0.00000	-99.00	-				

Schallimmissionen - B-Plan 143 „An der Melchower Straße“ der Gemeinde Schorfheide

	Sonntag, Nacht (22-7h)	1.00	Nacht	-	1.00	0.00000	-99.00	-	-	
	Geometrie			Nr	x/m	y/m	z(abs) /m	! z(rel) /m		
				Knoten:	1	273.19	772.58	2.00	2.00	
					2	290.67	755.10	2.00	2.00	
					3	278.87	743.43	2.00	2.00	
					4	261.57	761.13	2.00	2.00	
					5	273.19	772.58	2.00	2.00	
FLQi003	Bezeichnung	Tennis 2			Wirkradius /m			99999.00		
	Gruppe	Tennis			D0			0.00		
	Knotenzahl	5			Hohe Quelle			Nein		
	Länge /m	82.38			Emission ist			Schalleistungspegel (Lw)		
	Länge /m (2D)	82.38			Emi.Variante	Emission	Dämmung	Zuschlag	Lw	Lw'
	Fläche /m²	407.02				dB(A)	dB	dB	dB(A)	dB(A)
					Tag	93.00	-	-	93.00	66.90
					Nacht	-99.00	-	-	-99.00	
					Ruhe	93.00	-	-	93.00	66.90
	Beurteilungsvorschrift	Spitzenpegel	Impuls-	Ton-Zuschlag	Info.-Zuschlag		Extra-Zuschlag			
	18. BImSchV	-	0.0	0.0	0.0		-		0.0	
	Beurteilungszeitraum / Zeitzone	Dauer	Emi.-	Lw" /dB(A)	n-mal	Einwirkzeit /h	dLi /dB	Lw"r /dB(A)		
	Werktag, RZ (6-8h)	2.00	Ruhe	66.9	1.00	0.00000	-99.00	-		
	Werktag (8-20h)	12.00	Tag	66.9	1.00	4.00000	-4.77	62.1		
	Werktag, RZ (20-22h)	2.00	Ruhe	66.9	1.00	0.00000	-99.00	-		
	Werktag, Nacht (22-6h)	1.00	Nacht	-	1.00	0.00000	-99.00	-		
	Sonntag, RZ (7-9h)	2.00	Ruhe	66.9	1.00	0.00000	-99.00	-		
	Sonntag (9-13h,15-20h)	9.00	Tag	66.9	1.00	0.00000	-99.00	-		
	Sonntag, RZ (13-15h)	2.00	Ruhe	66.9	1.00	0.00000	-99.00	-		
	Sonntag, RZ (20-22h)	2.00	Ruhe	66.9	1.00	0.00000	-99.00	-		
	Sonntag, Nacht (22-7h)	1.00	Nacht	-	1.00	0.00000	-99.00	-		
	Geometrie			Nr	x/m	y/m	z(abs) /m	! z(rel) /m		
				Knoten:	1	286.51	784.99	2.00	2.00	
					2	304.00	767.50	2.00	2.00	
					3	292.19	755.84	2.00	2.00	
					4	274.90	773.54	2.00	2.00	
					5	286.51	784.99	2.00	2.00	
FLQi004	Bezeichnung	Tennis 1-Turnier			Wirkradius /m			99999.00		
	Gruppe	Tennisturnier			D0			0.00		
	Knotenzahl	5			Hohe Quelle			Nein		
	Länge /m	82.38			Emission ist			Schalleistungspegel (Lw)		
	Länge /m (2D)	82.38			Emi.Variante	Emission	Dämmung	Zuschlag	Lw	Lw'
	Fläche /m²	407.02				dB(A)	dB	dB	dB(A)	dB(A)
					Tag	93.00	-	-	93.00	66.90
					Nacht	-99.00	-	-	-99.00	
					Ruhe	93.00	-	-	93.00	66.90
	Beurteilungsvorschrift	Spitzenpegel	Impuls-	Ton-Zuschlag	Info.-Zuschlag		Extra-Zuschlag			
	18. BImSchV	-	0.0	0.0	0.0		-		0.0	
	Beurteilungszeitraum / Zeitzone	Dauer	Emi.-	Lw" /dB(A)	n-mal	Einwirkzeit /h	dLi /dB	Lw"r /dB(A)		
	Werktag, RZ (6-8h)	2.00	Ruhe	66.9	1.00	0.00000	-99.00	-		
	Werktag (8-20h)	12.00	Tag	66.9	1.00	7.00000	-2.34	64.6		
	Werktag, RZ (20-22h)	2.00	Ruhe	66.9	1.00	0.00000	-99.00	-		
	Werktag, Nacht (22-6h)	1.00	Nacht	-	1.00	0.00000	-99.00	-		
	Sonntag, RZ (7-9h)	2.00	Ruhe	66.9	1.00	0.00000	-99.00	-		
	Sonntag (9-13h,15-20h)	9.00	Tag	66.9	1.00	5.00000	-2.55	64.4		
	Sonntag, RZ (13-15h)	2.00	Ruhe	66.9	1.00	2.00000	0.00	66.9		
	Sonntag, RZ (20-22h)	2.00	Ruhe	66.9	1.00	0.00000	-99.00	-		
	Sonntag, Nacht (22-7h)	1.00	Nacht	-	1.00	0.00000	-99.00	-		
	Geometrie			Nr	x/m	y/m	z(abs) /m	! z(rel) /m		
				Knoten:	1	273.19	772.58	2.00	2.00	
					2	290.67	755.10	2.00	2.00	
					3	278.87	743.43	2.00	2.00	
					4	261.57	761.13	2.00	2.00	
					5	273.19	772.58	2.00	2.00	
FLQi005	Bezeichnung	Tennis 2-Turnier			Wirkradius /m			99999.00		

Schallimmissionen - B-Plan 143 „An der Melchower Straße“ der Gemeinde Schorfheide

	Gruppe	Tennisturnier		D0				0.00
	Knotenzahl	5		Hohe Quelle				Nein
	Länge /m	82.38		Emission ist				Schallleistungspegel (Lw)
	Länge /m (2D)	82.38		Emi.Variante	Emission	Dämmung	Zuschlag	Lw
	Fläche /m²	407.02			dB(A)	dB	dB	dB(A)
				Tag	93.00	-	-	93.00
				Nacht	-99.00	-	-	-99.00
				Ruhe	93.00	-	-	93.00
	Beurteilungsvorschrift	Spitzenpegel	Impuls-	Ton-Zuschlag	Info.-Zuschlag		Extra-Zuschlag	
	18. BImSchV	-	0.0	0.0	0.0		0.0	
	Beurteilungszeitraum / Zeitzone	Dauer	Emi.-	Lw" /dB(A)	n-mal	Einwirkzeit /h	dLi /dB	Lw"r /dB(A)
	Werktag, RZ (6-8h)	2.00	Ruhe	66.9	1.00	0.00000	-99.00	-
	Werktag (8-20h)	12.00	Tag	66.9	1.00	7.00000	-2.34	64.6
	Werktag, RZ (20-22h)	2.00	Ruhe	66.9	1.00	0.00000	-99.00	-
	Werktag, Nacht (22-6h)	1.00	Nacht	-	1.00	0.00000	-99.00	-
	Sonntag, RZ (7-9h)	2.00	Ruhe	66.9	1.00	0.00000	-99.00	-
	Sonntag (9-13h,15-20h)	9.00	Tag	66.9	1.00	5.00000	-2.55	64.4
	Sonntag, RZ (13-15h)	2.00	Ruhe	66.9	1.00	2.00000	0.00	66.9
	Sonntag, RZ (20-22h)	2.00	Ruhe	66.9	1.00	0.00000	-99.00	-
	Sonntag, Nacht (22-7h)	1.00	Nacht	-	1.00	0.00000	-99.00	-
	Geometrie			Nr	x/m	y/m	z(abs) /m	! z(rel) /m
		Knoten:		1	286.65	784.63	2.00	2.00
				2	304.14	767.15	2.00	2.00
				3	292.33	755.48	2.00	2.00
				4	275.04	773.19	2.00	2.00
				5	286.65	784.63	2.00	2.00
FLQi006	Bezeichnung	Zuschauer		Wirkradius /m				99999.00
	Gruppe	Tennisturnier		D0				0.00
	Knotenzahl	6		Hohe Quelle				Nein
	Länge /m	24.01		Emission ist				flächenbez. SL-Pegel (Lw/m²)
	Länge /m (2D)	24.01		Emi.Variante	Emission	Dämmung	Zuschlag	Lw
	Fläche /m²	6.82			dB(A)	dB	dB	dB(A)
				Tag	92.00	-	-	100.34
				Nacht	-99.00	-	-	-99.00
				Ruhe	92.00	-	-	100.34
	Beurteilungsvorschrift	Spitzenpegel	Impuls-	Ton-Zuschlag	Info.-Zuschlag		Extra-Zuschlag	
	18. BImSchV	-	0.0	0.0	0.0		0.0	
	Beurteilungszeitraum / Zeitzone	Dauer	Emi.-	Lw" /dB(A)	n-mal	Einwirkzeit /h	dLi /dB	Lw"r /dB(A)
	Werktag, RZ (6-8h)	2.00	Ruhe	92.0	1.00	0.00000	-99.00	-
	Werktag (8-20h)	12.00	Tag	92.0	1.00	7.00000	-2.34	89.7
	Werktag, RZ (20-22h)	2.00	Ruhe	92.0	1.00	0.00000	-99.00	-
	Werktag, Nacht (22-6h)	1.00	Nacht	-	1.00	0.00000	-99.00	-
	Sonntag, RZ (7-9h)	2.00	Ruhe	92.0	1.00	0.00000	-99.00	-
	Sonntag (9-13h,15-20h)	9.00	Tag	92.0	1.00	5.00000	-2.55	89.4
	Sonntag, RZ (13-15h)	2.00	Ruhe	92.0	1.00	2.00000	0.00	92.0
	Sonntag, RZ (20-22h)	2.00	Ruhe	92.0	1.00	0.00000	-99.00	-
	Sonntag, Nacht (22-7h)	1.00	Nacht	-	1.00	0.00000	-99.00	-
	Geometrie			Nr	x/m	y/m	z(abs) /m	! z(rel) /m
		Knoten:		1	273.70	746.92	1.20	1.20
				2	265.68	754.88	1.20	1.20
				3	265.24	754.44	1.20	1.20
				4	273.38	746.42	1.20	1.20
				5	273.76	746.86	1.20	1.20
				6	273.70	746.92	1.20	1.20
FLQi007	Bezeichnung	Zuschauer 2		Wirkradius /m				99999.00
	Gruppe	Tennisturnier		D0				0.00
	Knotenzahl	6		Hohe Quelle				Nein
	Länge /m	24.01		Emission ist				flächenbez. SL-Pegel (Lw/m²)
	Länge /m (2D)	24.01		Emi.Variante	Emission	Dämmung	Zuschlag	Lw
	Fläche /m²	6.82			dB(A)	dB	dB	dB(A)
				Tag	92.00	-	-	100.34
				Nacht	-99.00	-	-	-99.00

				Ruhe	92.00	-	-	100.34	92.00
Beurteilungsvorschrift		Spitzenpegel		Impuls-	Ton-Zuschlag	Info.-Zuschlag	Extra-Zuschlag		
18. BImSchV				0.0	0.0	0.0	0.0		
Beurteilungszeitraum / Zeitzone	Dauer	Emi.-	Lw" /dB(A)	n-mal	Einwirkzeit /h	dLi /dB	Lw"r /dB(A)		
Werktag, RZ (6-8h)	2.00	Ruhe	92.0	1.00	0.00000	-99.00	-		
Werktag (8-20h)	12.00	Tag	92.0	1.00	7.00000	-2.34	89.7		
Werktag, RZ (20-22h)	2.00	Ruhe	92.0	1.00	0.00000	-99.00	-		
Werktag, Nacht (22-6h)	1.00	Nacht	-	1.00	0.00000	-99.00	-		
Sonntag, RZ (7-9h)	2.00	Ruhe	92.0	1.00	0.00000	-99.00	-		
Sonntag (9-13h,15-20h)	9.00	Tag	92.0	1.00	5.00000	-2.55	89.4		
Sonntag, RZ (13-15h)	2.00	Ruhe	92.0	1.00	2.00000	0.00	92.0		
Sonntag, RZ (20-22h)	2.00	Ruhe	92.0	1.00	0.00000	-99.00	-		
Sonntag, Nacht (22-7h)	1.00	Nacht	-	1.00	0.00000	-99.00	-		
Geometrie				Nr	x/m	y/m	z(abs) /m	! z(rel) /m	
Knoten:				1	299.65	773.42	1.20	1.20	
				2	291.63	781.38	1.20	1.20	
				3	291.19	780.94	1.20	1.20	
				4	299.33	772.92	1.20	1.20	
				5	299.71	773.36	1.20	1.20	
				6	299.65	773.42	1.20	1.20	

Anhang 4

Prioritätenlisten für ausgewählte Immissionsorte

Szenario 2

lpkt. – 11+12

Mittlere Liste »		Punktberechnung																		
Immissionsberechnung		Beurteilung nach 18. BImSchV																		
IPkt011 »	HLIN 6 EG Nord	Tennis Einstellung: Kopie von "Referenzeinstellung"																		
		x = 199.37 m		y = 738.81 m		z = 2.00 m														
		Werktag, RZ (6-8h)		Werktag (8-20h)		Werktag, RZ (20-22h)		Werktag, Nacht (22-6h)		Sonntag, RZ (7-9h)		Sonntag (9-13h, 15-20h)		Sonntag, RZ (13-15h)		Sonntag, RZ (20-22h)		Sonntag, Nacht (22-7h)		
		L _{r,i,A}	L _{r,A}	L _{r,i,A}	L _{r,A}	L _{r,i,A}	L _{r,A}	L _{r,i,A}	L _{r,A}	L _{r,i,A}	L _{r,A}	L _{r,i,A}	L _{r,A}	L _{r,i,A}	L _{r,A}	L _{r,i,A}	L _{r,A}	L _{r,i,A}	L _{r,A}	
		/dB	/dB	/dB	/dB	/dB	/dB	/dB	/dB	/dB	/dB	/dB	/dB	/dB	/dB	/dB	/dB	/dB	/dB	/dB
FLQi003	Tennis 2			36.5	36.5															
FLQi002	Tennis 1			38.4	40.6															
	Summe			40.6																

IPkt012 »	HLIN 6 OG1Nord	Tennis Einstellung: Kopie von "Referenzeinstellung"																		
		x = 199.37 m		y = 738.81 m		z = 4.80 m														
		Werktag, RZ (6-8h)		Werktag (8-20h)		Werktag, RZ (20-22h)		Werktag, Nacht (22-6h)		Sonntag, RZ (7-9h)		Sonntag (9-13h, 15-20h)		Sonntag, RZ (13-15h)		Sonntag, RZ (20-22h)		Sonntag, Nacht (22-7h)		
		L _{r,i,A}	L _{r,A}	L _{r,i,A}	L _{r,A}	L _{r,i,A}	L _{r,A}	L _{r,i,A}	L _{r,A}	L _{r,i,A}	L _{r,A}	L _{r,i,A}	L _{r,A}	L _{r,i,A}	L _{r,A}	L _{r,i,A}	L _{r,A}	L _{r,i,A}	L _{r,A}	
		/dB	/dB	/dB	/dB	/dB	/dB	/dB	/dB	/dB	/dB	/dB	/dB	/dB	/dB	/dB	/dB	/dB	/dB	/dB
FLQi003 »	Tennis 2			37.1	37.1															
FLQi002 »	Tennis 1			39.2	41.3															
	Summe			41.3																

Szenario 3

Ipkt. 11 + 12

Mittlere Liste »		Punktberechnung															
Immissionsberechnung		Beurteilung nach 18. BImSchV															
IPkt011	HLIN 6 EG	Tennisturnier Einstellung: Kopie von "Referenzeinstellung"															
		x = 199.37		y = 738.81		z = 2.00 m											
		Werktag, RZ (6-8h)		Werktag, RZ (8-20h)		Werktag, RZ (20-Nacht (22-6h))		Werktag, Nacht (22-6h)		Sonntag, RZ (7-9h)		Sonntag (9-13h,15-19h)		Sonntag, RZ (13-19h)		Sonntag, RZ (20-Nacht (22-6h))	
		L _{r,i,A}	L _{r,A}	L _{r,i,A}	L _{r,A}	L _{r,i,A}	L _{r,A}	L _{r,i,A}	L _{r,A}	L _{r,i,A}	L _{r,A}	L _{r,i,A}	L _{r,A}	L _{r,i,A}	L _{r,A}	L _{r,i,A}	L _{r,A}
		/dB	/dB	/dB	/dB	/dB	/dB	/dB	/dB	/dB	/dB	/dB	/dB	/dB	/dB	/dB	/dB
FLQi006	Zuschauer			49.0	49.0							48.8	48.8	51.3	51.3		
FLQi007	Zuschauer 2			45.3	50.5							45.1	50.3	47.7	52.9		
FLQi004	Tennis 1-			40.9	51.0							40.6	50.8	43.2	53.3		
FLQi005	Tennis 2-			39.0	51.3							38.7	51.0	41.3	53.6		
	Summe				51.3								51.0		53.6		

IPkt012 »	HLIN 6 OG1Nord	Tennisturnier Einstellung: Kopie von "Referenzeinstellung"															
		x = 199.37		y = 738.81		z = 4.80 m											
		Werktag, RZ (6-8h)		Werktag (8-20h)		Werktag, RZ (20-Nacht (22-6h))		Werktag, Nacht (22-6h)		Sonntag, RZ (7-9h)		Sonntag (9-13h,15-19h)		Sonntag, RZ (13-19h)		Sonntag, RZ (20-Nacht (22-6h))	
		L _{r,i,A}	L _{r,A}	L _{r,i,A}	L _{r,A}	L _{r,i,A}	L _{r,A}	L _{r,i,A}	L _{r,A}	L _{r,i,A}	L _{r,A}	L _{r,i,A}	L _{r,A}	L _{r,i,A}	L _{r,A}	L _{r,i,A}	L _{r,A}
		/dB	/dB	/dB	/dB	/dB	/dB	/dB	/dB	/dB	/dB	/dB	/dB	/dB	/dB	/dB	/dB
FLQi006	Zuschauer			49.8	49.8							49.6	49.6	52.1	52.1		
FLQi007	Zuschauer			45.9	51.3							45.6	51.1	48.2	53.6		
FLQi004	Tennis 1-			41.6	51.7							41.4	51.5	43.9	54.1		
FLQi005	Tennis 2-			39.5	52.0							39.3	51.8	41.9	54.3		
	Summe				52.0								51.8		54.3		

Szenario 4

I 17 + 18

Mittlere Liste »		Punktberechnung													
Immissionsberechnung		Beurteilung nach 18. BImSchV													
IPkt017	HLIN 9 EG	seltenes Ereignis		Einstellung: Kopie von "Referenzeinstellung"											
		x = 204.89 m	y = 724.81 m	z = 2.00 m											
		Werktag, RZ (6-8h)	Werktag (8-20h)	Werktag, RZ (20-22h)	Werktag, Nacht (22-6h)	Sonntag, RZ (7-9h)	Sonntag (9-13h, 15-20h)	Sonntag, RZ (13-15h)	Sonntag, RZ (20-22h)	Sonntag, Nacht (22-7h)					
		L _A /dB	L _{r,A} /dB	L _A /dB	L _{r,A} /dB	L _A /dB	L _{r,A} /dB	L _A /dB	L _{r,A} /dB	L _A /dB	L _{r,A} /dB	L _A /dB	L _{r,A} /dB	L _A /dB	L _{r,A} /dB
FLQi003	Tennis 2		36.5	36.5											
FLQi002	Tennis 1		38.5	40.6											
FLQi001	Handballfeld		59.3	59.3											
	Summe			59.3											

IPkt018	HLIN 9	seltenes Ereignis		Einstellung: Kopie von "Referenzeinstellung"											
		x = 204.89 m	y = 724.81 m	z = 4.80 m											
		Werktag, RZ (6-8h)	Werktag (8-20h)	Werktag, RZ (20-22h)	Werktag, Nacht (22-6h)	Sonntag, RZ (7-9h)	Sonntag (9-13h, 15-20h)	Sonntag, RZ (13-15h)	Sonntag, RZ (20-22h)	Sonntag, Nacht (22-7h)					
		L _A /dB	L _{r,A} /dB	L _A /dB	L _{r,A} /dB	L _A /dB	L _{r,A} /dB	L _A /dB	L _{r,A} /dB	L _A /dB	L _{r,A} /dB	L _A /dB	L _{r,A} /dB	L _A /dB	L _{r,A} /dB
FLQi003	Tennis 2		37.0	37.0											
FLQi002	Tennis 1		39.2	41.3											
FLQi001	Handballfeld		60.7	60.7											
	Summe			60.7											

Anhang 5

Lange Liste

Anlagenbezogener Schall

I-187 (Melchowerstr. 44)

Lange Liste - alle Details	Punktberechnung
Immissionsberechnung	Beurteilung nach TA Lärm (1998)
Variante 0	Einstellung: Kopie von "Referenzeinstellung"
	Werktag (6h-22h)

	IPkt	IPkt: Bezeichnung	IPkt: IP_x	IPkt: IP_y	IPkt: IP_z	Lr(IP)
-	-	-	/m	/m	/m	/dB(A)
1	IPkt187	Melchowerstr. 44	312.64	410.02	2.000	58.88

Quelle	Bezeichnung	Ab.	Tlg.	RO	Abstand	Frq	Lw,i	AM	DC	Adiv	Aatm	Agr	Afol	Ahous	Ddg	Abar	Cmet	Lr(IP)
-	-	-	-	-	/m	/Hz	/dB(A)	/dB	/dB	/dB	/dB	/dB	/dB	/dB	/dB	/dB	/dB	/dB(A)
FLQi001	Schrottplatz	1	1	0	158.94	500	105.90	-57.60	3.01	55.02	0.31	4.50	0.00	0.00	0.00	0.78	0.00	
FLQi001	Schrottplatz	2	1	0	169.82	500	108.95	-58.14	3.01	55.60	0.33	4.52	0.00	0.00	0.00	0.70	0.00	
FLQi001	Schrottplatz	3	1	0	181.41	500	102.52	-58.68	3.01	56.17	0.35	4.54	0.00	0.00	0.00	0.63	0.00	
FLQi001	Schrottplatz	4	1	0	163.25	500	105.96	-72.25	3.01	55.26	0.31	4.51	0.00	0.00	0.00	15.18	0.00	
FLQi001	Schrottplatz	5	1	0	148.43	500	85.63	-57.07	3.01	54.43	0.29	4.48	0.00	0.00	0.00	0.88	0.00	
FLQi001	Schrottplatz	5	1	1	149.95	500	84.63	-57.15	3.01	54.52	0.29	4.48	0.00	0.00	0.00	0.87	0.00	
FLQi001	Schrottplatz	6	1	0	146.62	500	91.91	-56.97	3.01	54.32	0.28	4.48	0.00	0.00	0.00	0.90	0.00	
FLQi001	Schrottplatz	6	1	1	148.80	500	90.91	-57.09	3.01	54.45	0.29	4.48	0.00	0.00	0.00	0.89	0.00	
FLQi001	Schrottplatz	7	1	0	97.12	500	107.56	-53.86	3.01	50.75	0.19	4.28	0.00	0.00	0.00	1.65	0.00	
FLQi001	Schrottplatz	7	2	0	125.93	500	104.55	-55.79	3.01	53.00	0.24	4.42	0.00	0.00	0.00	1.14	0.00	
FLQi001	Schrottplatz	7	3	0	105.71	500	104.55	-54.48	3.01	51.48	0.20	4.33	0.00	0.00	0.00	1.47	0.00	
FLQi001	Schrottplatz	8	1	0	137.17	500	103.48	-56.45	3.01	53.75	0.26	4.45	0.00	0.00	0.00	1.00	0.00	
FLQi001	Schrottplatz	8	2	0	107.31	500	100.47	-54.60	3.01	51.61	0.21	4.34	0.00	0.00	0.00	1.45	0.00	
FLQi001	Schrottplatz	8	3	0	127.25	500	100.47	-55.88	3.01	53.09	0.24	4.42	0.00	0.00	0.00	1.13	0.00	
FLQi001	Schrottplatz	8	1	1	129.29	500	99.47	-56.00	3.01	53.23	0.25	4.43	0.00	0.00	0.00	1.11	0.00	58.88

Szenario 2

I – 11 +12 (EG und OG)

Lange Liste - alle Details	Punktberechnung
Immissionsberechnung	Beurteilung nach 18. BImSchV
Tennis	Einstellung: Kopie von "Referenzeinstellung"
	Werktag, RZ (6-8h)

	IPkt	IPkt: Bezeichnung	IPkt: IP_x	IPkt: IP_y	IPkt: IP_z	Lr(IP)
-	-	-	/m	/m	/m	/dB(A)
1	IPkt011	HLIN 6 EG Nord	199.37	738.81	2.000	

Quelle	Bezeichnung	Ab.	Tlg.	RO	Abstand	Frq	Lw,i	AM	DC	Adiv	Aatm	Agr	Afol	Ahous	Ddg	Abar	Cmet	Lr(IP)
-	-	-	-	-	/m	/Hz	/dB(A)	/dB	/dB	/dB	/dB	/dB	/dB	/dB	/dB	/dB	/dB	/dB(A)
FLQi002	Tennis 1	1	1	0	83.55	500		-50.41	3.01	49.44	0.16	3.81	0.00	0.00	0.00	0.00	0.00	
FLQi002	Tennis 1	2	1	0	74.63	500		-49.27	3.00	48.46	0.14	3.67	0.00	0.00	0.00	0.00	0.00	
FLQi003	Tennis 2	1	1	0	99.68	500		-52.15	3.01	50.97	0.19	4.00	0.00	0.00	0.00	0.00	0.00	
FLQi003	Tennis 2	2	1	0	91.20	500		-51.28	3.01	50.20	0.18	3.91	0.00	0.00	0.00	0.00	0.00	

	IPkt	IPkt: Bezeichnung	IPkt: IP_x	IPkt: IP_y	IPkt: IP_z	Lr(IP)
-	-	-	/m	/m	/m	/dB(A)
2	IPkt012	HLIN 6 OG1Nord	199.37	738.81	4.800	

FLQi002	Tennis 1	1	1	0	83.60	500		-49.73	3.00	49.44	0.16	3.13	0.00	0.00	0.00	0.00	0.00	
FLQi002	Tennis 1	2	1	0	74.68	500		-48.50	3.00	48.46	0.14	2.89	0.00	0.00	0.00	0.00	0.00	
FLQi003	Tennis 2	1	1	0	99.72	500		-51.60	3.00	50.98	0.19	3.44	0.00	0.00	0.00	0.00	0.00	
FLQi003	Tennis 2	2	1	0	91.24	500		-50.67	3.00	50.20	0.18	3.29	0.00	0.00	0.00	0.00	0.00	

Szenario 3

IPkt 11+12

Lange Liste - alle Details	Punktberechnung
Immissionsberechnung	Beurteilung nach 18. BImSchV
Tennisturnier	Einstellung: Kopie von "Referenzeinstellung"
	Werktag, RZ (6-8h)

	IPkt	IPkt: Bezeichnung	IPkt: IP_x	IPkt: IP_y	IPkt: IP_z	Lr(IP)
-	-	-	/m	/m	/m	/dB(A)
1	IPkt011	HLIN 6 EG Nord	199.37	738.81	2.000	

Quelle	Bezeichnung	Ab.	Tlg.	RO	Abstand	Frq	Lw,i	AM	DC	Adiv	Aatm	Agr	Afol	Ahous	Ddg	Abar	Cmet	Lr(IP)
-	-	-	-	-	/m	/Hz	/dB(A)	/dB	/dB	/dB	/dB	/dB	/dB	/dB	/dB	/dB	/dB	/dB(A)
FLQi004	Tennis 1-Turnier	1	1	0	83.55	500		-50.41	3.01	49.44	0.16	3.81	0.00	0.00	0.00	0.00	0.00	
FLQi004	Tennis 1-Turnier	2	1	0	74.63	500		-49.27	3.00	48.46	0.14	3.67	0.00	0.00	0.00	0.00	0.00	
FLQi005	Tennis 2-Turnier	1	1	0	99.71	500		-52.16	3.01	50.97	0.19	4.00	0.00	0.00	0.00	0.00	0.00	
FLQi005	Tennis 2-Turnier	2	1	0	91.21	500		-51.28	3.01	50.20	0.18	3.91	0.00	0.00	0.00	0.00	0.00	
FLQi006	Zuschauer	1	1	0	70.11	500		-48.87	3.01	47.92	0.13	3.83	0.00	0.00	0.00	0.00	0.00	
FLQi006	Zuschauer	2	1	0	72.17	500		-49.16	3.01	48.17	0.14	3.86	0.00	0.00	0.00	0.00	0.00	
FLQi006	Zuschauer	3	1	0	74.67	500		-49.50	3.01	48.46	0.14	3.90	0.00	0.00	0.00	0.00	0.00	
FLQi007	Zuschauer 2	1	1	0	102.80	500		-52.61	3.01	51.24	0.20	4.18	0.00	0.00	0.00	0.00	0.00	
FLQi007	Zuschauer 2	2	1	0	104.13	500		-52.73	3.01	51.35	0.20	4.19	0.00	0.00	0.00	0.00	0.00	
FLQi007	Zuschauer 2	3	1	0	105.94	500		-52.90	3.01	51.50	0.20	4.20	0.00	0.00	0.00	0.00	0.00	

	IPkt	IPkt: Bezeichnung	IPkt: IP_x	IPkt: IP_y	IPkt: IP_z	Lr(IP)
-	-	-	/m	/m	/m	/dB(A)
2	IPkt012	HLIN 6 OG1Nord	199.37	738.81	4.800	

FLQi004	Tennis 1-Turnier	1	1	0	83.60	500		-49.73	3.00	49.44	0.16	3.13	0.00	0.00	0.00	0.00	0.00	
FLQi004	Tennis 1-Turnier	2	1	0	74.68	500		-48.50	3.00	48.46	0.14	2.89	0.00	0.00	0.00	0.00	0.00	
FLQi005	Tennis 2-Turnier	1	1	0	99.75	500		-51.60	3.00	50.98	0.19	3.44	0.00	0.00	0.00	0.00	0.00	
FLQi005	Tennis 2-Turnier	2	1	0	91.25	500		-50.67	3.00	50.20	0.18	3.29	0.00	0.00	0.00	0.00	0.00	
FLQi006	Zuschauer	1	1	0	70.20	500		-48.04	3.00	47.93	0.14	2.98	0.00	0.00	0.00	0.00	0.00	
FLQi006	Zuschauer	2	1	0	72.25	500		-48.36	3.00	48.18	0.14	3.04	0.00	0.00	0.00	0.00	0.00	
FLQi006	Zuschauer	3	1	0	74.75	500		-48.73	3.00	48.47	0.14	3.11	0.00	0.00	0.00	0.00	0.00	
FLQi007	Zuschauer 2	1	1	0	102.85	500		-52.07	3.01	51.24	0.20	3.64	0.00	0.00	0.00	0.00	0.00	
FLQi007	Zuschauer 2	2	1	0	104.19	500		-52.21	3.01	51.36	0.20	3.66	0.00	0.00	0.00	0.00	0.00	
FLQi007	Zuschauer 2	3	1	0	106.00	500		-52.38	3.01	51.51	0.20	3.68	0.00	0.00	0.00	0.00	0.00	

Szenario 4

IPkt 17+18

Lange Liste - alle Details	Punktberechnung
Immissionsberechnung	Beurteilung nach 18. BImSchV
seltene Ereignis	Einstellung: Kopie von "Referenzeinstellung"
	Werktag, RZ (6-8h)

	IPkt	IPkt: Bezeichnung	IPkt: IP_x	IPkt: IP_y	IPkt: IP_z	Lr(IP)
-	-	-	/m	/m	/m	/dB(A)
1	IPkt017	HLIN 9 EG Ost	204.89	724.81	2.000	

Quelle	Bezeichnung	Ab.	Tig.	RO	Abstand	Frq	Lw,i	AM	DC	Adiv	Aatm	Agr	Afol	Ahous	Ddg	Abar	Cmet	Lr(IP)
-	-	-	-	-	/m	/Hz	/dB(A)	/dB	/dB	/dB	/dB	/dB	/dB	/dB	/dB	/dB	/dB	/dB(A)
FLQi001	Handballfeld	1	1	0	47.24	500		-44.60	3.00	44.49	0.09	3.02	0.00	0.00	0.00	0.00	0.00	
FLQi001	Handballfeld	1	2	0	55.71	500		-46.38	3.00	45.92	0.11	3.35	0.00	0.00	0.00	0.00	0.00	
FLQi001	Handballfeld	1	3	0	46.21	500		-44.36	3.00	44.29	0.09	2.97	0.00	0.00	0.00	0.00	0.00	
FLQi001	Handballfeld	1	4	0	41.23	500		-43.07	2.99	43.30	0.08	2.68	0.00	0.00	0.00	0.00	0.00	
FLQi001	Handballfeld	1	5	0	46.33	500		-44.39	3.00	44.32	0.09	2.98	0.00	0.00	0.00	0.00	0.00	
FLQi001	Handballfeld	1	6	0	44.12	500		-43.84	3.00	43.89	0.08	2.86	0.00	0.00	0.00	0.00	0.00	
FLQi001	Handballfeld	1	7	0	47.03	500		-44.55	3.00	44.45	0.09	3.01	0.00	0.00	0.00	0.00	0.00	
FLQi001	Handballfeld	1	8	0	54.86	500		-46.21	3.00	45.78	0.11	3.33	0.00	0.00	0.00	0.00	0.00	
FLQi001	Handballfeld	1	9	0	47.04	500		-44.55	3.00	44.45	0.09	3.01	0.00	0.00	0.00	0.00	0.00	
FLQi001	Handballfeld	2	1	0	36.50	500		-41.64	2.99	42.25	0.07	2.31	0.00	0.00	0.00	0.00	0.00	
FLQi001	Handballfeld	2	2	0	30.07	500		-39.21	2.98	40.56	0.06	1.57	0.00	0.00	0.00	0.00	0.00	
FLQi001	Handballfeld	2	3	0	42.23	500		-43.34	2.99	43.51	0.08	2.74	0.00	0.00	0.00	0.00	0.00	
FLQi001	Handballfeld	2	4	0	36.48	500		-41.63	2.99	42.24	0.07	2.31	0.00	0.00	0.00	0.00	0.00	
FLQi001	Handballfeld	2	5	0	27.48	500		-38.00	2.97	39.78	0.05	1.14	0.00	0.00	0.00	0.00	0.00	
FLQi001	Handballfeld	2	6	0	34.38	500		-40.91	2.99	41.73	0.07	2.11	0.00	0.00	0.00	0.00	0.00	
FLQi001	Handballfeld	2	7	0	35.31	500		-41.24	2.99	41.96	0.07	2.20	0.00	0.00	0.00	0.00	0.00	
FLQi001	Handballfeld	2	8	0	40.41	500		-42.84	2.99	43.13	0.08	2.62	0.00	0.00	0.00	0.00	0.00	
FLQi001	Handballfeld	2	9	0	34.50	500		-40.95	2.99	41.76	0.07	2.12	0.00	0.00	0.00	0.00	0.00	
FLQi001	Handballfeld	2	10	0	26.24	500		-37.36	2.97	39.38	0.05	0.90	0.00	0.00	0.00	0.00	0.00	
FLQi001	Handballfeld	2	11	0	25.53	500		-36.97	2.97	39.14	0.05	0.75	0.00	0.00	0.00	0.00	0.00	
FLQi001	Handballfeld	2	12	0	23.02	500		-35.43	2.96	38.24	0.04	0.10	0.00	0.00	0.00	0.00	0.00	
FLQi001	Handballfeld	2	13	0	23.10	500		-35.48	2.96	38.27	0.04	0.13	0.00	0.00	0.00	0.00	0.00	
FLQi001	Handballfeld	2	14	0	25.45	500		-36.92	2.97	39.11	0.05	0.73	0.00	0.00	0.00	0.00	0.00	
FLQi001	Handballfeld	2	15	0	31.40	500		-39.77	2.98	40.94	0.06	1.76	0.00	0.00	0.00	0.00	0.00	
FLQi002	Tennis 1	1	1	0	82.56	500		-50.29	3.01	49.34	0.16	3.80	0.00	0.00	0.00	0.00	0.00	
FLQi002	Tennis 1	2	1	0	74.63	500		-49.27	3.00	48.46	0.14	3.67	0.00	0.00	0.00	0.00	0.00	
FLQi003	Tennis 2	1	1	0	99.87	500		-52.17	3.01	50.99	0.19	4.00	0.00	0.00	0.00	0.00	0.00	
FLQi003	Tennis 2	2	1	0	92.29	500		-51.40	3.01	50.30	0.18	3.92	0.00	0.00	0.00	0.00	0.00	

Schallimmissionen - B-Plan 143 „An der Melchower Straße“ der Gemeinde Schorfheide

	IPkt	IPkt: Bezeichnung	IPkt: IP_x	IPkt: IP_y	IPkt: IP_z	Lr(IP)
-	-	-	/m	/m	/m	/dB(A)
2	IPkt018	HLIN 9 OG1Ost	204.89	724.81	4.800	

FLQi001	Handballfeld	1	1	0	47.35	500		-43.26	2.98	44.51	0.09	1.65	0.00	0.00	0.00	0.00	0.00
FLQi001	Handballfeld	1	2	0	55.80	500		-45.29	2.99	45.93	0.11	2.23	0.00	0.00	0.00	0.00	0.00
FLQi001	Handballfeld	1	3	0	46.32	500		-42.98	2.98	44.32	0.09	1.56	0.00	0.00	0.00	0.00	0.00
FLQi001	Handballfeld	1	4	0	41.35	500		-41.48	2.97	43.33	0.08	1.05	0.00	0.00	0.00	0.00	0.00
FLQi001	Handballfeld	1	5	0	46.44	500		-43.01	2.98	44.34	0.09	1.57	0.00	0.00	0.00	0.00	0.00
FLQi001	Handballfeld	1	6	0	44.23	500		-42.38	2.98	43.91	0.09	1.36	0.00	0.00	0.00	0.00	0.00
FLQi001	Handballfeld	1	7	0	47.13	500		-43.20	2.98	44.47	0.09	1.63	0.00	0.00	0.00	0.00	0.00
FLQi001	Handballfeld	1	8	0	54.95	500		-45.10	2.99	45.80	0.11	2.18	0.00	0.00	0.00	0.00	0.00
FLQi001	Handballfeld	1	9	0	47.15	500		-43.21	2.98	44.47	0.09	1.63	0.00	0.00	0.00	0.00	0.00
FLQi001	Handballfeld	2	1	0	36.64	500		-39.79	2.96	42.28	0.07	0.40	0.00	0.00	0.00	0.00	0.00
FLQi001	Handballfeld	2	2	0	30.24	500		-37.73	2.94	40.61	0.06	0.00	0.00	0.00	0.00	0.00	0.00
FLQi001	Handballfeld	2	3	0	42.34	500		-41.80	2.97	43.54	0.08	1.16	0.00	0.00	0.00	0.00	0.00
FLQi001	Handballfeld	2	4	0	36.61	500		-39.78	2.96	42.27	0.07	0.40	0.00	0.00	0.00	0.00	0.00
FLQi001	Handballfeld	2	5	0	27.67	500		-36.97	2.93	39.84	0.05	0.00	0.00	0.00	0.00	0.00	0.00
FLQi001	Handballfeld	2	6	0	34.53	500		-38.91	2.96	41.76	0.07	0.04	0.00	0.00	0.00	0.00	0.00
FLQi001	Handballfeld	2	7	0	35.46	500		-39.31	2.96	41.99	0.07	0.20	0.00	0.00	0.00	0.00	0.00
FLQi001	Handballfeld	2	8	0	40.53	500		-41.21	2.97	43.16	0.08	0.95	0.00	0.00	0.00	0.00	0.00
FLQi001	Handballfeld	2	9	0	34.65	500		-38.96	2.96	41.79	0.07	0.06	0.00	0.00	0.00	0.00	0.00
FLQi001	Handballfeld	2	10	0	26.43	500		-36.57	2.92	39.44	0.05	0.00	0.00	0.00	0.00	0.00	0.00
FLQi001	Handballfeld	2	11	0	25.73	500		-36.35	2.91	39.21	0.05	0.00	0.00	0.00	0.00	0.00	0.00
FLQi001	Handballfeld	2	12	0	23.23	500		-35.48	2.89	38.32	0.04	0.00	0.00	0.00	0.00	0.00	0.00
FLQi001	Handballfeld	2	13	0	23.31	500		-35.50	2.89	38.35	0.04	0.00	0.00	0.00	0.00	0.00	0.00
FLQi001	Handballfeld	2	14	0	25.64	500		-36.32	2.91	39.18	0.05	0.00	0.00	0.00	0.00	0.00	0.00
FLQi001	Handballfeld	2	15	0	31.56	500		-38.10	2.94	40.98	0.06	0.00	0.00	0.00	0.00	0.00	0.00
FLQi002	Tennis 1	1	1	0	82.61	500		-49.60	3.00	49.34	0.16	3.10	0.00	0.00	0.00	0.00	0.00
FLQi002	Tennis 1	2	1	0	74.68	500		-48.50	3.00	48.46	0.14	2.89	0.00	0.00	0.00	0.00	0.00
FLQi003	Tennis 2	1	1	0	99.91	500		-51.62	3.00	50.99	0.19	3.44	0.00	0.00	0.00	0.00	0.00
FLQi003	Tennis 2	2	1	0	92.33	500		-50.79	3.00	50.31	0.18	3.31	0.00	0.00	0.00	0.00	0.00